



**Cahier 2021-8**

Achtergronden en recidive onder daders van  
huiselijk geweld veroordeeld in 2008-2017

T.W. Piersma  
K.A. Beijersbergen

**Cahier**

De reeks Cahier omvat de rapporten van onderzoek dat door en in opdracht van het WODC is verricht. Opname in de reeks betekent niet dat de inhoud van de rapporten het standpunt van de Minister van Justitie en Veiligheid weergeeft.

# Inhoud

## **Samenvatting — 4**

### **1 Inleiding — 9**

### **2 Methode — 12**

- 2.1 Data — 12
- 2.2 Onderzoeksgroep — 12
  - 2.2.1 Definitie van huiselijk geweld — 13
  - 2.2.2 Identificatie van HG-daders — 13
  - 2.2.3 Omvang van de onderzoeksgroep — 15
- 2.3 Referentiegroep — 16
- 2.4 Variabelen — 17
  - 2.4.1 Achtergrondkenmerken — 17
  - 2.4.2 Recidivematen — 17
  - 2.4.3 Gecorrigeerde recidive — 18
- 2.5 Analyses — 18

### **3 Resultaten — 20**

- 3.1 Achtergrondkenmerken — 20
- 3.2 Recidive — 25
- 3.3 Feitelijke en gecorrigeerde recidiveontwikkeling over de tijd — 27

### **4 Conclusie en discussie — 29**

- 4.1 Discussie van de belangrijkste bevindingen — 29
  - 4.1.1 Aantal veroordeelden — 29
  - 4.1.2 Achtergrondkenmerken — 30
  - 4.1.3 Recidive — 31
  - 4.1.4 Recidiveontwikkeling over tijd — 31
- 4.2 Beperkingen — 32
- 4.3 Tot besluit — 32

## **Summary — 34**

## **Literatuur — 39**

### **Bijlagen**

- 1 Samenstelling klankbordgroep — 41
- 2 Query's ten behoeve van selectie van (vormen van) huiselijk geweld — 42
- 3 Voorspellingsmodellen gecorrigeerde recidiveontwikkeling — 46
- 4 Achtergrondkenmerken van HG-daders veroordeeld in 2008 tot en met 2017 — 48
- 5 Algemene- en (huiselijk)geweldsrecidive van HG-daders veroordeeld in 2008-2017 — 53

## Samenvatting

Huiselijk geweld is een groot maatschappelijk probleem in Nederland en staat sinds 20 jaar dan ook hoog op de politieke agenda. De overheid tracht middels verschillende beleidsprogramma's dit gezondheids- en veiligheidsprobleem aan te pakken, met als belangrijkste doel het voorkomen en terugdringen van huiselijk geweld.

In dit rapport staan de achtergronden en recidive centraal van daders van huiselijk geweld (HG-daders) die in de periode 2008 tot en met 2017 zijn veroordeeld voor een huiselijk-gewelddelict. De onderhavige studie maakt deel uit van een vijfjarig onderzoeksprogramma naar de recidive onder HG-daders dat medio 2016 van start is gegaan en medio 2021 afloopt. De huidige studie betreft de derde en laatste in de reeks recidivemetingen onder alle HG-daders in Nederland, na eerder de HG-daders tussen 2008 en 2013, en 2008 en 2015 in kaart te hebben gebracht. In deze studie wordt daarnaast, als uitbreiding op de eerdere recidivemetingen, ook gerapporteerd over specifieke groepen HG-daders en hun recidive (i.e., daders veroordeeld voor partnermishandeling, oudermishandeling en kindermishandeling). De volgende drie onderzoeksvragen zijn beantwoord:

- 1 Wat zijn de achtergrondkenmerken van veroordeelde daders van huiselijk geweld in 2017 in Nederland, en hoe verhouden deze kenmerken zich tot die van de totale groep van veroordeelde daders in 2017 in Nederland?
- 2 Welk deel van de daders van huiselijk geweld veroordeeld in 2017 kwam binnen twee jaar na de strafzaak opnieuw in aanraking met justitie (recidiveprevalentie)?
- 3 Wat is de ontwikkeling van de recidive onder veroordeelde daders van huiselijk geweld in 2008 tot en met 2017 rekening houdend met verschuivingen in de achtergrondkenmerken van de daders over tijd?

### Methode

Het onderzoek is uitgevoerd volgens de werkwijze van de recidivemonitor van het WODC en maakt gebruik van de gegevens uit de Onderzoeks- en Beleidsdatabase Justitiële Documentatie (OBJD). De OBJD is een gepseudonimiseerde versie van het Justitieel Documentatie Systeem (JDS), het wettelijke registratiesysteem van strafzaken. Het gebruik van de OBJD impliceert dat alleen de criminaliteit die onder de aandacht komt van het Openbaar Ministerie (OM) met het onderzoek in kaart wordt gebracht. Delicten en daders die niet worden opgespoord en niet aan het OM worden doorgegeven, blijven buiten beschouwing.

De onderzoeksgroep in de huidige studie betreft daders die in de periode 2008 tot en met 2017 door het OM zijn vervolgd en waarbij huiselijk geweld bewezen werd verklaard. Meer specifiek gaat het om daders waarbij het huiselijk-gewelddelict in de strafzaak is afgedaan met een transactie, strafbeschikking of beleidssepot door het OM, of met een straf of maatregel opgelegd door de rechter. Om deze groep daders aan te duiden wordt in dit rapport gesproken van veroordeelde daders van huiselijk geweld (HG-daders).

Omdat in deze studie gebruik wordt gemaakt van justitiële documentatie om recidive te meten, is de wijze waarop het OM huiselijk geweld definieert leidend

voor het huidige onderzoek. De definitie is echter aan verandering onderhevig. Lange tijd werd huiselijk geweld gedefinieerd als 'geweld dat door iemand uit de huiselijke kring van het slachtoffer is gepleegd', waarbij de huiselijke kring bestond uit partners, ex-partners, gezinsleden, familieleden en huisvrienden, en het ging om fysiek geweld, seksueel geweld, stalking en bedreiging. Met ingang van 2015/2016 wordt echter een ruimere definitie van huiselijk geweld gehanteerd: 'geweld dat wordt gepleegd door iemand uit de directe persoonlijke omgeving van het slachtoffer, waarbij het slachtoffer in een relatie van afhankelijkheid en/of onvrijheid staat ten opzichte van de pleger'. Hierbij is de kring van daders uitgebreid en kunnen bijvoorbeeld ook medewerkers van zorginstellingen en trainers/coaches van (sport) verenigingen huiselijk geweld plegen. Ook het geweld is breder gedefinieerd, waarbij nu expliciet 'benadeling van de gezondheid', 'emotionele/psychische verwaarlozing' en 'financiële uitbuiting' worden genoemd. Mogelijk leidt een bredere definitie tot de identificatie van een grotere groep HG-daders en een hogere recidiveprevalentie onder deze daders.

Om de achtergrondkenmerken en recidivepercentages van de veroordeelde HG-daders in perspectief te plaatsen worden deze gegevens afgezet tegen de cijfers van alle veroordeelde daders – ongeacht het type delict dat zij pleegden – in Nederland, de zogenoemde referentiegroep. Het is belangrijk om op te merken dat een directe vergelijking tussen de HG-daders en deze referentiegroep niet mogelijk is. De cijfers van de referentiegroep zijn enkel bedoeld om de cijfers van HG-daders in perspectief te plaatsen.

In overeenstemming met de werkwijze van de Recidivemonitor van het WODC is recidive geoperationaliseerd als 'een delict dat leidt tot een nieuwe strafzaak'. Met strafzaken worden zaken bedoeld die zijn afgedaan met een transactie, strafbeschikking of beleidssepot door het OM, of met een straf of maatregel opgelegd door de rechter én zaken die nog niet zijn afgedaan. Meer specifiek is gekeken naar de tweejarige recidiveprevalentie: het percentage personen van de onderzoeksgroep dat binnen twee jaar een delict heeft gepleegd dat leidde tot een nieuwe strafzaak. Bij de berekening van de recidiveprevalentie is allereerst gekeken naar de algemene recidive: een nieuwe strafzaak naar aanleiding van het plegen van enig delict. Naast de algemene recidive is ook gekeken naar drie meer specifieke recidivematen: geweldsrecidive (een nieuwe strafzaak naar aanleiding van het plegen van een geweldsdelict), HG-recidive (een nieuwe strafzaak naar aanleiding van het plegen van huiselijk geweld), en speciale recidive (een nieuwe strafzaak naar aanleiding van het plegen van dezelfde vorm van huiselijk geweld, te weten het opnieuw plegen van partner-, kinder- of oudermishandeling). De recidiveprevalentie is berekend met behulp van survivalanalyse, waarbij er gecorrigeerd is voor incapacitatie (i.e., de tijd die men vast zat in detentie als gevolg van de uitgangszaak waardoor recidive niet mogelijk was).

Om te zien hoe de tweejarige algemene en HG-recidive zich in de periode 2008 tot en met 2017 onder HG-daders heeft ontwikkeld, zijn naast de feitelijke recidivecijfers ook gecorrigeerde recidivecijfers berekend. Hierbij is rekening gehouden met verschuivingen in achtergrondkenmerken van de daders over de jaren heen. Dit is van belang omdat schommelingen in het recidiveniveau over tijd het gevolg kunnen zijn van verschuivingen in de samenstelling van de onderzoeksgroepen. Met de achtergronden van de daders kan immers ook het risicoprofiel van daders veranderen. De feitelijke recidivecijfers zijn door middel van een voorspellingsmodel bijgesteld.

## Resultaten

### *Aantal veroordeelden*

- Er is geen duidelijke trend in het aantal veroordeelde HG-daders waar te nemen in de periode van 2008 tot en met 2017. In de periode 2008 tot en met 2014 fluctueert het aantal van minimaal 6.634 veroordeelden in 2010 tot maximaal 8.248 veroordeelden in 2014. Van 2014 tot en met 2017 neemt het aantal daders echter geleidelijk af tot 6.330 – het laagste aantal sinds 2008.

### *Achtergrondkenmerken*

- Mannen zijn in het cohort 2017 sterker oververtegenwoordigd onder daders van huiselijk geweld (90%) dan onder daders van criminaliteit in het algemeen (82%).
- Uit de strafrechtelijke voorgeschiedenis blijkt dat de veroordeelde HG-daders vaak al eerder met justitie in aanraking zijn gekomen en zich naast HG-delicten ook schuldig maken aan andere soorten delicten. Van de HG-daders veroordeeld in 2017 heeft 73% minimaal één eerdere strafzaak op zijn naam staan, 48% heeft minimaal één eerdere geweldstrafzaak en 22% heeft minimaal één eerdere HG-strafzaak.
- In bijna 80% van de HG-strafzaken in 2017 bestond het zwaarste huiselijk-geweldfeit waarvoor iemand veroordeeld is uit fysiek geweld, waarvan het merendeel eenvoudige mishandeling (73%).
- In het grootste gedeelte van de HG-strafzaken gaat het om partnermishandeling (49,8%), gevolgd door overig huiselijk geweld (36,6%), oudermishandeling (7,6%) en kindermishandeling (6%).
- De zwaarste afdoening in de HG-geweldstrafzaken in 2017 is in de meeste gevallen een werkstraf (34%) of een (voorwaardelijk of onvoorwaardelijk) beleidssepot (32%). Deze beleidssepots bestaan voor twee derde uit voorwaardelijke sepots.
- In absolute aantallen werd iets meer dan de helft (51%) van de HG-strafzaken in 2017 afgedaan in de Randstad. Afgezet naar het aantal inwoners per rechtsgebied is het aantal HG-strafzaken oververtegenwoordigd in Rotterdam (21% HG-strafzaken vs. 10% inwoners).
- Er zijn geen noemenswaardige ontwikkelingen waar te nemen in de achtergrondkenmerken van veroordeelde HG-daders over de periode 2008-2017. Dit geldt echter niet voor de zwaarste afdoening in HG-strafzaken, waarbij met name het aandeel beleidssepots in de periode 2008-2017 flink is toegenomen.

### *Recidive*

- Van de veroordeelde HG-daders in 2017 heeft 29% binnen twee jaar een nieuwe strafzaak vanwege enig delict (algemene recidive), 14% een nieuwe strafzaak vanwege een geweldsdelict (geweldsrecidive), en 8% een nieuwe strafzaak vanwege een HG-delict (HG-recidive). Met betrekking tot de speciale recidive heeft 5% van de daders van partnermishandeling binnen twee jaar een nieuwe strafzaak vanwege partnermishandeling, 0,7% van de daders van oudermishandeling een nieuwe strafzaak vanwege oudermishandeling, en 0,3% van de daders van kindermishandeling een nieuwe strafzaak vanwege kindermishandeling.
- De algemene recidive onder alle veroordeelde daders in 2017 ligt ongeveer gelijk aan dat van HG-daders: 27% heeft binnen twee jaar een nieuwe strafzaak vanwege enig delict. De geweldsrecidive ligt met 8% beduidend lager onder alle veroordeelde daders.

### *Recidiveontwikkeling over de tijd*

- Gekeken naar de recidiveontwikkeling over de tijd laat de tweejarige algemene recidive onder HG-daders een fluctuerende maar geleidelijk dalende trend zien, van 34% in 2008 tot 29% in 2017. De gecorrigeerde tweejarige algemene recidive daalt in deze periode ook van 34% tot 29%.
- De tweejarige HG-recidive blijft gedurende de periode 2008 tot en met 2017 ongeveer gelijk, met lichte fluctuaties tussen 9% in 2008 en 8% in 2017. De gecorrigeerde tweejarige HG-recidive blijft eveneens nagenoeg gelijk in deze periode: 10% in 2008 en 8% in 2017.

### **Beperkingen**

De huidige studie kent enkele beperkingen. Een eerste beperking is dat het onderzoek gebruik maakt van gegevens uit de OBJD, waardoor enkel de criminaliteit die onder de aandacht komt van het OM en leidt tot een strafzaak in het onderzoek wordt meegenomen. Voor criminaliteit in het algemeen, maar in het bijzonder voor huiselijk geweld, geldt dat lang niet alle delicten ter kennis komen van de politie, en dat lang niet alle delicten die wel bij de politie bekend zijn geworden ook tot een veroordeling leiden. Een tweede beperking is dat er waarschijnlijk sprake is van een onderrapportage van het geregistreerde huiselijk geweld. Het is aannemelijk dat we niet alle HG-strafzaken hebben kunnen identificeren in de OBJD doordat de registratie diverse beperkingen kent. Het aantal veroordeelde HG-daders en de geregistreerde HG-recidive zal in werkelijkheid waarschijnlijk iets hoger liggen. De onderrapportage geldt in het bijzonder voor seksueel huiselijk geweld, waarbij het OM eerder zeden dan huiselijk geweld zal registreren en deze specifieke zaken dus niet geïdentificeerd zullen worden. Daarnaast is in 5% van de huiselijk geweldstrafzaken niet geregistreerd of het om partner-, kinder- of oudermishandeling, of overig huiselijk geweld gaat. Dus ook het aantal veroordeelde daders van partner-, kinder- en oudermishandeling, en de specifieke recidive zal een onderschatting betreffen.

### **Tot besluit**

Deze derde en laatste recidivemeting wijst uit dat het aantal veroordeelde daders van huiselijk geweld tussen 2008 en 2014 fluctueerde en sinds 2014 is gedaald. Tevens blijkt dat de tweejarige algemene recidive onder HG-daders licht is gedaald in de periode van 2008 tot en met 2017, terwijl de huiselijk-geweldsrecidive ongeveer gelijk is gebleven in dezelfde periode.

Reflecterend op de resultaten van de huidige en de twee voorgaande recidivemetingen kunnen we stellen dat de achtergrondkenmerken van HG-daders in Nederland betrekkelijk stabiel zijn in de periode 2008-2017. Veroordeelde daders van huiselijk geweld zijn veelal mannen die al eerder met justitie in aanraking zijn gekomen en waarbij het huiselijk geweld in het merendeel van de gevallen bestaat uit fysiek geweld, en dan met name eenvoudige mishandeling. Wel dient benoemd te worden dat het aandeel voorwaardelijke en onvoorwaardelijke beleidssepots bij huiselijk-geweldstrafzaken in de periode 2008-2017 flink is toegenomen. Cijfers van het OM laten zien dat het aandeel huiselijk-geweldstrafzaken dat in eerste aanleg is afgedaan met een beleidssepot is toegenomen van gemiddeld 23% in de periode 2008-2010 tot en met 37% in de periode 2012-2014. Nieuw in deze derde en laatste recidivemeting is de uitsplitsing naar specifieke vormen

van huiselijk geweld, waaruit blijkt dat huiselijk geweldstrafzaken in 2017 in bijna de helft van de gevallen partnermishandeling betreffen, en in mindere mate oudermishandeling (8%) en kindermishandeling (6%).

Met betrekking tot de recidive van HG-daders kunnen we stellen dat de trendbreuk die in 2013 werd geconstateerd, waarbij de gecorrigeerde algemene recidive steeg, zich in de jaren hierop volgend niet doorzette. Zowel in de tweede als de huidige derde recidivemeting is immers een fluctuerende maar licht dalende trend waarneembaar. Met betrekking tot de gecorrigeerde huiselijk-geweldsrecidive concluderen we dat deze, net als in de periode 2008-2015, ook in de periode 2008-2017 ongeveer gelijk is gebleven.

Of de dader- en recidiveontwikkelingen toe te schrijven zijn aan het ingezette huiselijk-geweldbeleid kan op basis van de drie beschrijvende recidivemetingen onder HG-daders niet worden vastgesteld. Hoewel er in de analyses wordt gecontroleerd voor een aantal achtergrondkenmerken van HG-daders, zoals geslacht, leeftijd en kenmerken van de strafrechtelijke carrière, kunnen ook andere achtergrondkenmerken, zoals verslavingsproblematiek of psychosociale problematiek, van invloed zijn op de prevalentie en ontwikkeling van recidive. Bovendien is er geen rekening gehouden met macrofactoren zoals het criminaliteitsbestrijdingsbeleid, algemene ontwikkelingen in de criminaliteit, en registratie-effecten, terwijl ook deze een rol spelen bij de recidiveontwikkeling. Om meer zicht te krijgen op de invloed van het ingezette huiselijk-geweldbeleid is meer onderzoek naar de effectiviteit van verschillende aanpakken en interventies bij HG-daders in termen van recidive gewenst.



# 1 Inleiding

Huiselijk geweld is een groot maatschappelijk probleem in Nederland. In de meest recente studie naar de prevalentie van huiselijk geweld in Nederland middels een bevolkingsenquête gaf 8% van de personen van 16 jaar en ouder aan dat zij in de afgelopen 12 maanden slachtoffer zijn geweest van een of meerdere vormen van huiselijk geweld. Dit staat gelijk aan ongeveer 1,2 miljoen slachtoffers van 16 jaar en ouder in het afgelopen jaar (CBS, 2020). De gevolgen van dit geweld zijn groot, zowel op fysiek, psychisch, relationeel en financieel vlak bij het slachtoffer (Smith et al., 2017), als op economisch vlak voor de samenleving (Movisie, 2013).

Sinds 20 jaar staat huiselijk geweld dan ook hoog op de politieke agenda in Nederland en tracht de overheid middels verschillende beleidsprogramma's (Ministerie van Justitie, 2002; Ministerie van Justitie, 2008; Ministerie van Justitie en Veiligheid, Ministerie van Volksgezondheid, Welzijn en Sport en Vereniging van Nederlandse Gemeenten, 2018)<sup>1</sup> dit gezondheids- en veiligheidsprobleem aan te pakken. Het belangrijkste doel van deze beleidsprogramma's is het voorkomen en terugdringen van huiselijk geweld. De beleidsprogramma's van 2002 en 2008 richtten zich hierbij met name op het zichtbaar maken van de omvang van de problematiek (bewustwording), het duidelijk maken dat huiselijk geweld niet wordt getolereerd (normstelling), het verbeteren van de ketensamenwerking, het verbeteren van de zorg en hulpverlening voor slachtoffers, en het ontwikkelen van screeningsinstrumenten en daderinterventies. Het nieuwste beleidsprogramma uit 2018 kent drie pijlers: het eerder en beter in beeld krijgen van huiselijk geweld, het stoppen en duurzaam oplossen van huiselijk geweld, en de aandacht voor specifieke kwetsbare doelgroepen.

Op aanvraag van de afdeling Veiligheid in Sociaal Domein van de directie Beschermen, Aanpakken en Voorkomen (DBAenV) van het directoraat-generaal Straffen en Beschermen (DGSenB) van het ministerie van Justitie en Veiligheid voert het Wetenschappelijk Onderzoek- en Documentatiecentrum (WODC) sinds medio 2016 een vijfjarig onderzoeksprogramma uit naar de recidive van daders van huiselijk geweld. Eén van de onderdelen van het vijfjarige programma, dat medio 2021 afloopt, is het monitoren van de recidive onder alle veroordeelde daders<sup>2</sup> van huiselijk geweld in Nederland. De tweede en meest recente recidive-meting binnen dit programma had betrekking op daders van huiselijk geweld veroordeeld in 2008 tot en met 2015 (Blokdijk, Beijersbergen & Weijters, 2019). Hieruit bleek dat de

---

<sup>1</sup> Het gaat hierbij respectievelijk om de volgende beleidsprogramma's: 'Privé geweld - publieke zaak: Een nota over de gezamenlijke aanpak van huiselijk geweld' (Ministerie van Justitie, 2002), 'Plan van aanpak huiselijk geweld tot 2011: De volgende fase' (Ministerie van Justitie, 2002), en 'Geweld hoort nergens thuis: Aanpak huiselijk geweld en kindermishandeling' (Ministerie van Justitie en Veiligheid, Ministerie van Volksgezondheid, Welzijn en Sport en Vereniging van Nederlandse Gemeenten, 2018).

<sup>2</sup> In dit rapport verstaan wij onder veroordeelde daders niet alleen daders waarbij de strafzaak is geëindigd in een schuldigverklaring door de rechter, maar ook daders waarbij de strafzaak is afgedaan met een transactie, strafbeschikking of beleidssepot door het OM. Vrijspraak, ontslag van rechtsvervolging, technische sepoten en andere technische beslissingen worden dus niet meegenomen.

tweejarige recidive onder daders van huiselijk geweld licht is gedaald, zowel voor het plegen van enig delict als voor het plegen van huiselijk geweld.<sup>3</sup>

De onderhavige, derde en laatste recidivemeting naar daders van huiselijk geweld in Nederland, veroordeeld in de periode 2008 tot en met 2017, zal onder andere moeten uitwijzen of deze lichte daling zich heeft doorgezet. In deze studie staan de volgende drie onderzoeksvragen centraal:

- 1 Wat zijn de achtergrondkenmerken van veroordeelde daders van huiselijk geweld in 2017 in Nederland, en hoe verhouden deze kenmerken zich tot die van de totale groep van veroordeelde daders in 2017 in Nederland?

Bij het in kaart brengen van de achtergrondkenmerken gaat het in deze studie om verschillende persoonskenmerken (o.a. leeftijd en geboorteland), strafzaakkenmerken (o.a. type delict in de strafzaak en de rechtbank waar de zaak is afgedaan), en kenmerken van de strafrechtelijke voorgeschiedenis (o.a. leeftijd ten tijde van de eerste strafzaak en het aantal eerdere strafzaken).

- 2 Welk deel van de daders van huiselijk geweld veroordeeld in 2017 kwam binnen twee jaar na de strafzaak opnieuw in aanraking met justitie (recidiveprevalentie)?

In deze studie zal aandacht worden besteed aan de tweejarige recidiveprevalentie van de daders van huiselijk geweld: het percentage personen van de onderzoeksgroep dat binnen twee jaar een nieuwe strafzaak heeft. Bij de berekening van de recidiveprevalentie zal naast de algemene recidive (een nieuwe strafzaak naar aanleiding van het plegen van enig misdrijf) ook worden gekeken naar drie meer specifieke recidivematen: geweldsrecidive (een nieuwe strafzaak naar aanleiding van het plegen van een geweldsdelict), huiselijk-geweldsrecidive (een nieuwe strafzaak naar aanleiding van het plegen van huiselijk geweld) en speciale recidive<sup>4</sup> (een nieuwe strafzaak naar aanleiding van het plegen van dezelfde vorm van huiselijk geweld).

- 3 Wat is de ontwikkeling van de recidive onder veroordeelde daders van huiselijk geweld in 2008 tot en met 2017<sup>5</sup>, rekening houdend met verschuivingen in de achtergrondkenmerken van de daders over tijd?

In deze studie zullen naast de feitelijke recidivecijfers ook gecorrigeerde algemene en huiselijk-geweldsrecidivecijfers worden berekend, waarbij rekening wordt gehouden met veranderingen in de achtergrondkenmerken van de daders over tijd. Schommelingen in het recidiveniveau kunnen immers het gevolg zijn van verschuivingen in de samenstelling van de onderzoeksgroepen over de jaren heen, waardoor ook het risicoprofiel van de daders verandert. Na correctie is het alsof de verschillende jaarcohorten dezelfde samenstelling kennen op de gemeten

---

<sup>3</sup> In de eerste recidivemeting, welke betrekking had op daders van huiselijk geweld in de periode 2008-2013 (Beijersbergen, Blokdijs & Weijters, 2018) is een uitgebreide beschrijving van de relevante wetenschappelijke literatuur te vinden.

<sup>4</sup> Het berekenen van de speciale recidivecijfers is nieuw in deze derde recidivemeting ten opzichte van de vorige twee metingen. De vorm van huiselijk geweld (partnermishandeling, kindermishandeling, oudermishandeling of overig huiselijk geweld) wordt sinds 2017 namelijk beter geregistreerd in de OBDJ.

<sup>5</sup> Omdat het bij langere perioden lastiger wordt om voorspellingsmodellen te ontwikkelen heeft de recidivemonitor ervoor gekozen om de gecorrigeerde recidivetrend voor maximaal tien jaar in kaart brengen.

achtergrondkenmerken. Dit heeft als voordeel dat de 'netto-ontwikkeling' van de recidive in de onderzoeksgroep beter in beeld komt.

## 2 Methode

### 2.1 Data

Het onderzoek maakt gebruik van de gegevens uit de Onderzoeks- en Beleids-database Justitiële Documentatie (OBJD). De OBJD is een gepseudonimiseerde versie van het Justitieel Documentatie Systeem (JDS), het wettelijke registratiesysteem van strafzaken. Het JDS geeft voor alle (rechts)personen die met justitie in aanraking zijn gekomen een overzicht van de strafzaken waarin zij als verdachte centraal stonden. Van elke strafzaak is geregistreerd wanneer en bij welk parket de zaak werd aangemeld, om welke delicten het ging, en hoe en door welke instantie de zaak is afgedaan. Het gebruik van de OBJD impliceert dat alleen de criminaliteit die onder de aandacht komt van het Openbaar Ministerie (OM) met het onderzoek in kaart wordt gebracht. Delicten en daders die niet worden opgespoord en niet aan het OM worden doorgegeven, blijven buiten beschouwing. Dit geldt eveneens voor de recidive: alleen recidivedelicten die zijn opgespoord en worden vervolgd door het OM worden in kaart gebracht.

### 2.2 Onderzoeksgroep

De onderzoeksgroep in de huidige studie betreft daders die in de periode 2008 tot en met 2017 door het OM zijn vervolgd en waarbij huiselijk geweld bewezen werd verklaard. Meer specifiek gaat het om daders waarbij het huiselijk-gewelddelict in de strafzaak is afgedaan<sup>6</sup> met een transactie, strafbeschikking of beleidssepot<sup>7</sup> door het OM, of met een straf of maatregel opgelegd door de rechter. Om deze groep daders aan te duiden wordt in dit rapport gesproken van *veroordeelde* daders van huiselijk geweld (HG-daders). Indien een dader binnen één jaar meerdere afgedane strafzaken met een huiselijk-gewelddelict had, dan is de eerste afgedane strafzaak in het betreffende jaar als *uitgangszak* voor het onderzoek genomen. Het cohort 2008 is als startpunt van het onderzoek gekozen, omdat vanaf 2008 huiselijk geweld geïdentificeerd kan worden in de OBJD. Het laatste cohort betreft 2017, omdat pas na een periode van 2,5 jaar de één- en tweejarige recidive op basis van de OBJD betrouwbaar gemeten kan worden.

Het is belangrijk om te benoemen dat de onderzoeksgroep slechts een klein deel vormt van de totale populatie van HG-daders in Nederland. Lang niet alle huiselijk-geweldincidenten komen ter kennis van de politie en lang niet alle huiselijk-geweldincidenten die wel bij de politie bekend zijn geworden worden vervolgd door het OM en leiden tot een veroordeling (Ferwerda & Hardeman, 2013; Robinson, 2010; Van der Knaap, El Idrissi & Bogaerts, 2010; Van der Valk, 2010). Vermoedelijk vormt de huidige onderzoeksgroep het zwaardere segment van alle HG-daders, omdat daders

---

<sup>6</sup> In de vorige twee recidivemetingen stond beschreven dat het ging om *onherroepelijk* afgedane strafzaken. Dit is onjuist. Ook strafzaken die in eerste aanleg zijn afgedaan maar waarbij het hoger beroep of de cassatie nog loopt worden meegenomen als uitgangszak.

<sup>7</sup> Een beleidssepot is een beslissing van het OM, waarbij het, ondanks voldoende bewijs, afziet van vervolging van een strafbaar feit op grond van het algemeen belang (artikel 167 lid 2 Sv; De Ridder, 2018). Een strafrechtelijke vervolging is dus wel mogelijk maar wordt niet wenselijk geacht, bijvoorbeeld vanwege de geringe betekenis van het feit, de gezondheidstoestand van de verdachte, of omdat ander dan strafrechtelijk ingrijpen prevaleert of gewenst is.

van ernstigere en structurele vormen van huiselijk geweld gemiddeld genomen een grotere kans hebben om te worden vervolgd en veroordeeld dan daders van lichtere of incidentele vormen van huiselijk geweld (Van der Knaap et al., 2010; Van der Valk, 2010).

### 2.2.1 Definitie van huiselijk geweld

Omdat in deze studie gebruik wordt gemaakt van justitiële documentatie om recidive te meten, is de wijze waarop het OM huiselijk geweld definieert leidend voor de samenstelling van de onderzoeksgroep van HG-daders in het huidige onderzoek. De definitie komt aan bod in de Aanwijzingen Huiselijk Geweld, waarin richtlijnen voor de politie en het OM omtrent de opsporing en vervolging van huiselijk geweld beschreven staan. De gehanteerde definitie is echter aan verandering onderhevig. Lange tijd werd huiselijk geweld in de Aanwijzingen gedefinieerd als 'geweld dat door iemand uit de huiselijke kring van het slachtoffer is gepleegd' (Staatscourant 2003, nr. 61; Staatscourant, 2008, nr. 141; Staatscourant, 2010, nr. 6462). Hierbij bestond de huiselijke kring uit partners, ex-partners, gezinsleden, familieleden en huisvrienden, en gaat het om fysiek geweld, seksueel geweld, stalking en bedreiging. Met ingang van 2015/2016 wordt echter een ruimere definitie van huiselijk geweld gehanteerd (Openbaar Ministerie, 2015; Staatscourant, 2016, nr. 19416).<sup>8</sup> Huiselijk geweld betreft nu 'geweld dat wordt gepleegd door iemand uit de directe persoonlijke omgeving van het slachtoffer, waarbij het slachtoffer in een relatie van afhankelijkheid en/of onvrijheid staat ten opzicht van de pleger'. Hierbij is de kring van daders uitgebreid en kunnen bijvoorbeeld ook medewerkers van zorginstellingen en trainers/coaches van (sport)verenigingen huiselijk geweld plegen. Ook het geweld is breder gedefinieerd, waarbij naast psychisch, fysiek en seksueel geweld bijvoorbeeld ook expliciet 'benadeling van de gezondheid', 'emotionele/psychische verwaarlozing' en 'financiële uitbuiting' worden genoemd.<sup>9</sup> Aangezien in de huidige studie daders centraal staan die in de jaren 2008 tot en met 2017 zijn veroordeeld voor huiselijk geweld, kan de nieuwe definitie een rol spelen bij de recidivezaken. Het is mogelijk dat het aantal veroordeelde HG-daders in 2016 en 2017 en de tweejarige huiselijk geweldrecidive bij veroordeelde HG-daders in 2016 en 2017 wat hoger ligt dan in eerdere jaren doordat er meer zaken als huiselijk geweld worden gerekend. Aan de andere kant leert de ervaring dat er vaak enige tijd overheen gaat voordat dergelijke wijzigingen ook consequent in de praktijk worden toegepast.

### 2.2.2 Identificatie van HG-daders

Een complicerende factor bij het bepalen van de onderzoeksgroep van HG-daders is dat huiselijk geweld niet direct herkenbaar is in de registraties op basis van wetsartikelen uit het Wetboek van Strafrecht (Sr.). De uiteenlopende vormen van huiselijk geweld worden geregistreerd onder diverse wetsartikelen, maar uit deze wetsartikelen blijkt niet of het delict heeft plaatsgevonden binnen de huiselijke kring. Er is hierop één uitzondering: artikel 304 sub 1 Sr geeft wel expliciet aan dat het delict in huiselijke kring heeft plaatsgevonden. Dit artikel betreft een strafverzwarend wetsartikel voor (zware) mishandeling. Voor alle andere vormen

---

<sup>8</sup> De nieuwe definitie is zowel verwoord in de huidige richtlijn voor OM-medewerkers, van kracht per april 2015 (Openbaar Ministerie, 2015), als in de nieuwste Aanwijzing Huiselijk Geweld, van kracht per mei 2016 (Staatscourant, 2016, nr. 19416).

<sup>9</sup> Voor uit uitgebreidere toelichting op de verandering in de definitie van huiselijk geweld, zie Beijersbergen, Blokdijs en Weijters (2018).

van huiselijk geweld zijn de wetsartikelen dus ontoereikend om huiselijk geweld volledig te kunnen herkennen in de OBJD.

Om deze reden zijn twee andere velden gebruikt om huiselijk geweld te identificeren in de OBJD: maatschappelijke classificatie en artikelkwalificatie. Het OM maakt bij de registratie van huiselijk geweld gebruik van 'maatschappelijke classificaties' (Openbaar Ministerie, 2015). Deze classificaties geven meer informatie over het type delict of specifieke kenmerken van het delict. Voorbeelden van maatschappelijke classificaties zijn 'huiselijk geweld', maar ook 'woninginbraak', 'straatroof', 'voetbalvandalisme', 'seksueel misbruik van kinderen' en 'diefstal van fiets'. Deze classificaties zijn opgenomen in de OBJD, waardoor het mogelijk is om te selecteren op specifieke typen delicten<sup>10</sup>. Er zijn echter drie beperkingen bij het gebruik van maatschappelijke classificaties. Een eerste beperking is dat het OM tot april 2015, naast maatschappelijke classificaties, gebruik maakte van evenementcodes (Afdeling Fact Factory van het OM, persoonlijke communicatie in 2017). Hoewel deze evenementcodes niet bedoeld waren om huiselijk geweld onder te registreren gebeurde dit wel. Deze evenementcodes zijn echter niet opgenomen in de OBJD. Cijfers van het OM laten zien dat ongeveer 15% van de afgedane huiselijk geweldstrafzaken voor april 2015 uitsluitend via evenementcodes is geregistreerd. Meer informatie over deze beperking is terug te vinden in de eerste recidivemeting onder daders van huiselijk geweld (Beijersbergen, Blokdijk & Weijters, 2018). Een tweede beperking is dat OM-medewerkers tot april 2015 slechts één maatschappelijke classificatie bij een delict konden registreren, terwijl er soms meerdere van toepassing zijn (bijvoorbeeld in het geval van seksueel misbruik door de vader, waar zowel 'huiselijk geweld' als 'pedoseksueel delict' als maatschappelijke classificaties van toepassing zijn). Een laatste beperking is dat het invullen van een maatschappelijke classificatie een extra inspanning van de OM-medewerker vereist. Dit kan ertoe leiden dat niet altijd een classificatie of niet altijd de juiste of meest relevante classificatie wordt ingevuld. We zien bijvoorbeeld ook dat, hoewel er nu meer dan één maatschappelijke classificatie ingevuld kan worden, dit in de periode 2015-2017 nog zelden gebeurt. Door deze beperkingen kunnen niet alle huiselijk geweldstrafzaken geïdentificeerd worden in de OBJD op basis van maatschappelijke classificaties.

Om de beperkingen bij het gebruik van maatschappelijke classificaties enigszins te ondervangen maken we gebruik van informatie bijgehouden in het veld 'artikelkwalificatie'. De artikelkwalificatie bevat informatie over de omstandigheden rondom het gepleegde delict en wordt ingevuld door de administratie van de rechtbank (de griffier) nadat de rechter het vonnis heeft gewezen. Het bevat informatie over bewezenverklarde delicten. Een artikelkwalificatie kan bijvoorbeeld de volgende tekst bevatten: 'mishandeling begaan tegen zijn levensgezel en kind'. Een dergelijke tekst maakt duidelijk dat er sprake is van huiselijk geweld, terwijl dit bijvoorbeeld uit het bijbehorende wetsartikel 300 Sr (mishandeling) en de maatschappelijke classificatie 'mishandeling' niet af te leiden is. Door te selecteren op bepaalde woorden of zinsdelen in de artikelkwalificatie (zoals 'echtgenoot' of 'zijn kind') kan een deel van de huiselijk geweldsdelicten alsnog geïdentificeerd worden. Een beperking bij het gebruik van artikelkwalificaties is echter wel dat deze enkel beschikbaar zijn bij zaken die zijn afgedaan door de rechter, waardoor mogelijk nog steeds niet alle huiselijk geweldstrafzaken geïdentificeerd kunnen worden in de OBJD.

---

<sup>10</sup> De maatschappelijke classificaties van huiselijk geweld zijn vanaf 2008 goed geregistreerd in de OBJD.

In tabel 1 staat weergegeven hoe is vastgesteld of een strafzaak in de OBDJ één of meerdere (bewezen verklaarde) huiselijk-gewelddelicten bevat. Een delict wordt gezien als huiselijk geweld als aan ten minste één van de drie criteria wordt voldaan: er is sprake van artikel 304 sub 1 Sr., er is sprake van één van de vijf maatschappelijke classificaties gericht op huiselijk geweld, of er is sprake van termen in de artikelkwalificatie die duiden op huiselijk geweld. Vervolgens is bepaald of er sprake was van één van de specifieke vormen van huiselijk geweld: partnermishandeling, kindermishandeling, oudermishandeling of overig huiselijk geweld. Voor het identificeren van de eerste drie soorten huiselijk geweld is zowel gebruik gemaakt van maatschappelijke classificaties als artikelkwalificaties. Een delict wordt bijvoorbeeld gezien als partnermishandeling als er sprake is van de maatschappelijke kwalificatie 385 of als de artikelkwalificatie de termen 'echtgenoot', 'levensgezel' of 'partner' bevat. Voor de laatste groep, overig huiselijk geweld, is enkel geselecteerd op de maatschappelijke classificatie 384 en daarnaast gespecificeerd dat het niet mag gaan om één van de specifieke artikelkwalificaties. Tot slot is er ook een categorie 'onbekend huiselijk geweld' gedefinieerd. Deze categorie omvat strafzaken die niet tot één van de voorgaande categorieën behoort. Bijlage 2 biedt een overzicht van de exacte criteria die zijn gebruikt om de specifieke vormen van huiselijk geweld te identificeren in de OBDJ.

**Tabel 1 Identificatie van HG-delicten in de OBDJ**

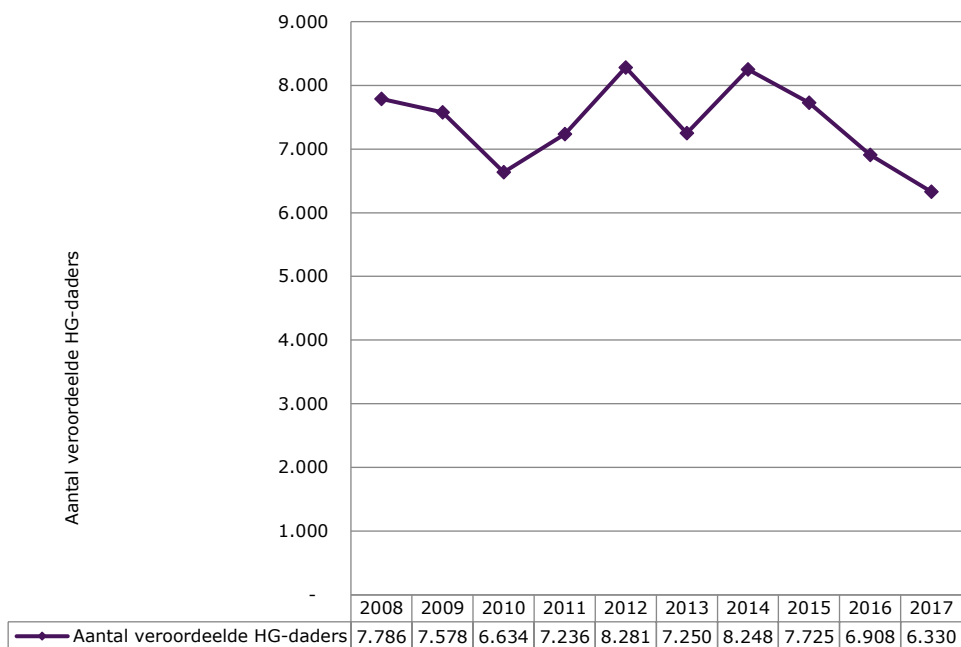
Wetsartikel	Maatschappelijke classificatie (code)	Artikelkwalificatie	
304 sub 1 Sr	Huiselijk geweld (179)	Echtgenoot/Echtgenote	Zoon
	Huiselijk geweld: kindermishandeling (382)	Levensgezel/Levensgezellin	Dochter
	Huiselijk geweld: oudermishandeling (383)	Partner	Stiefkind
	Huiselijk geweld: partnermishandeling (385)	Zijn kind	Pleegkind
	Huiselijk geweld: overig (384)	Haar kind	Moeder
		Zijn minderjarig kind	Vader
		Haar minderjarig kind	Familie
		Kind dat hij/zij verzorgt	Gezin

### 2.2.3 Omvang van de onderzoeksgroep

In figuur 1 wordt een overzicht gegeven van de jaarlijkse omvang van de onderzoeksgroep. Uit deze figuur blijkt dat het aantal veroordeelde HG-daders in Nederland tussen 2008 en 2017 fluctueert. Tussen 2008 en 2010 daalt het aantal HG-daders van 7.786 naar 6.634, waarna dit aantal tot 2012 stijgt naar 8.281. Na een daling in 2013 en een stijging in 2014 neemt het aantal HG-daders in de periode van 2014 tot en met 2017 geleidelijk af, van 8.248 naar 6.330 – het laagste aantal veroordeelde HG-daders sinds 2008.

Er dient te worden opgemerkt dat de omvang van de onderzoeksgroep licht verschilt tussen de drie recidivemetingen onder HG-daders. Het aantal veroordeelde HG-daders verschilt soms enkele procenten per jaar tussen de metingen. Hier zijn drie verklaringen voor. Ten eerste kan, omdat niet enkel onherroepelijk afgedane strafzaken worden meegenomen, een zaak zijn overgegaan in een hoger

**Figuur 1 Aantal veroordeelde HG-daders in 2008-2017**



beroepszaak met een andere uitspraak en/of een ander jaar waarin de uitspraak is gedaan, waardoor de zaak niet meer wordt meegenomen (bij vrijspraak) of in een ander cohort wordt meegenomen. Ten tweede bleek de maatschappelijke classificatie bij hoger beroepszaken voorheen niet goed geregistreerd te worden in het JDS. In 2017 is de maatschappelijke classificatie met terugwerkende kracht voor een deel aangevuld. Deze inhaalslag heeft tot gevolg dat hoger beroepszaken die in de eerste recidivemeting niet geselecteerd werden, omdat de maatschappelijke classificatie onbekend was, in de tweede en huidige derde meting wel geselecteerd worden als ze nu wel een HG-maatschappelijke classificatie bevatten. Tot slot kan het aantal veroordeelde HG-daders en HG-strafzaken bij elke recidivemeting in beperkte mate veranderen als gevolg van reguliere opschoningen en aanvullingen in het JDS.

### 2.3 Referentiegroep

Om de achtergrondkenmerken en recidivepercentages van de veroordeelde HG-daders in perspectief te plaatsen worden deze gegevens afgezet tegen die van een referentiegroep. De referentiegroep bestaat uit alle 116.766 daders die in 2017 in Nederland zijn veroordeeld voor een delict. Veroordeelde daders verwijst hier, net als bij de onderzoeksgroep, naar daders waarbij de strafzaak is afgedaan met een transactie, strafbeschikking of beleidssepot door het OM of met een straf of maatregel opgelegd door de rechter. Deze groep bevat ook daders van huiselijk geweld, maar dit betreft slechts een klein deel (5,4%) van de totale groep van veroordeelde daders in 2017. Het is belangrijk om op te merken dat een directe vergelijking tussen de onderzoeks- en referentiegroep niet mogelijk is. In de referentiegroep bevinden zich bijvoorbeeld ook veel daders van lichtere delicten (bijvoorbeeld verkeersdelicten), waardoor de achtergrondkenmerken en de recidive per definitie anders zullen zijn dan bij de onderzoeksgroep. De cijfers van de totale groep van veroordeelde daders zijn enkel bedoeld om de cijfers van de veroordeelde HG-daders in perspectief te plaatsen.



## 2.4 Variabelen

### 2.4.1 Achtergrondkenmerken

In de huidige studie wordt een beschrijving gegeven van de volgende achtergrondkenmerken uit de OBJD: sekse (man, vrouw), geboorteland (Nederland, Marokko, voormalige Nederlandse Antillen<sup>11</sup>, Suriname, Turkije, overige Westerse landen, en overige niet-Westerse landen), leeftijd bij de uitgangszaak, leeftijd bij de eerste strafzaak, het aantal eerdere strafzaken, het aantal eerdere strafzaken met een geweldsdelict, het aantal eerdere strafzaken met een HG-delict, de veroordelingsdichtheid<sup>12</sup> van strafzaken, de veroordelingsdichtheid van geweldsstrafzaken, de veroordelingsdichtheid van HG-strafzaken, type zwaarste delict in de uitgangszaak (geweld en zeden, vermogen met en zonder geweld, vernieling, lichte agressie en openbare orde, verkeer, en drugs en overig), ernst van het zwaarste delict in de uitgangszaak (geen ernstige uitgangszaak, ernstige uitgangszaak, en zeer ernstige uitgangszaak<sup>13</sup>), type huiselijk geweld (misdrijven tegen het leven, zware mishandeling, eenvoudige mishandeling, bedreiging, belaging, zeden, en overige HG-delicten), soort huiselijk geweld (partnermishandeling, kindermishandeling, oudermishandeling, en overig huiselijk geweld), afdoening (maatregel, onvoorwaardelijke vrijheidsstraf van zes maanden of korter, onvoorwaardelijke vrijheidsstraf langer dan zes maanden, leerstraf, werkstraf, voorwaardelijke vrijheidsstraf, geldstraf, beleidssepot, en overige transactie) en rechtbank (Amsterdam, Noord-Holland, Midden-Nederland, Noord-Nederland, Den Haag, Rotterdam, Limburg, Oost-Brabant, Zeeland-West-Brabant, Gelderland, en Overijssel).

### 2.4.2 Recidivematen

De uitkomstmaat in deze studie is recidive. Recidive is bepaald op basis van OBJD-gegevens en is geoperationaliseerd als 'een delict dat leidt tot een nieuwe strafzaak'. Met strafzaken worden zaken bedoeld die zijn afgedaan met een transactie, strafbeschikking of beleidssepot door het OM of met een straf of maatregel opgelegd door de rechter én zaken die nog niet zijn afgedaan. De lopende (hoger beroep) strafzaken worden ook meegenomen bij de recidiveberekening, omdat 85% tot 90% van de strafrechtelijke vervolgingen eindigt in een schuldigverklaring door de rechter (De Heer-De Lange & Kalidien, 2014; Kalidien & De Heer-De Lange, 2015; Kalidien, 2016; 2017; 2018). In dit onderzoek zijn van de HG-dadergroep (veroordeeld in de periode 2008 tot en met 2017) gegevens uit de OBJD geraadpleegd tot juli 2020. Zodoende kon de tweejarige recidiveprevalentie berekend worden: het percentage personen van de onderzoeksgroep dat binnen twee jaar een nieuw delict heeft gepleegd dat leidde tot een nieuwe strafzaak.

Bij de berekening van de recidiveprevalentie is allereerst gekeken naar de algemene recidive: een nieuwe strafzaak naar aanleiding van het plegen van enig delict. Naast

---

<sup>11</sup> De voormalige Nederlandse Antillen betreffen de volgende eilanden: Sint Maarten, Aruba, Bonaire, Curaçao, Saba en Sint Eustatius.

<sup>12</sup> De veroordelingsdichtheid betreft het gemiddeld aantal strafzaken per jaar in de periode tussen de eerste en de huidige strafzaak.

<sup>13</sup> Van een ernstige uitgangszaak is sprake wanneer bij één van de misdrijven in de uitgangszaak een maximale strafdreiging van vier jaar of meer geldt, of waarbij voorlopige hechtenis opgelegd kan worden; van een zeer ernstige uitgangszaak is sprake wanneer bij één van de misdrijven in de uitgangszaak een maximale strafdreiging van acht jaar of meer geldt, of waarbij voorlopige hechtenis opgelegd kan worden.

de algemene recidive is ook gekeken naar drie meer specifieke recidivematen: geweldsrecidive (een nieuwe strafzaak naar aanleiding van het plegen van een geweldsdelict), huiselijk-geweldsrecidive (een nieuwe strafzaak naar aanleiding van het plegen van huiselijk geweld), en speciale recidive (een nieuwe strafzaak naar aanleiding van het plegen van dezelfde vorm van huiselijk geweld, te weten het opnieuw plegen van partner-, kinder- of oudermishandeling). Tabel 2 geeft een overzicht van de vier verschillende recidivematen en de respectievelijke operationalisaties.

**Tabel 2 Recidivecriteria**

Recidivecriterium	Betekenis van recidivecriterium
Algemene recidive	Een nieuwe strafzaak naar aanleiding van enig misdrijf, ongeacht de aard en ernst van de gepleegde delicten
Geweldsrecidive	Een nieuwe strafzaak naar aanleiding van een geweldsdelict
HG-recidive	Een nieuwe strafzaak naar aanleiding van opnieuw een huiselijk-geweldsdelict
Speciale recidive	
Partnermishandeling	Een nieuwe strafzaak naar aanleiding van opnieuw partnermishandeling
Kindermishandeling	Een nieuwe strafzaak naar aanleiding van opnieuw kindermishandeling
Oudermishandeling	Een nieuwe strafzaak naar aanleiding van opnieuw oudermishandeling

*Noot:* Met een strafzaak worden zaken bedoeld die zijn afgedaan met een transactie, strafbeschikking of beleidssepot door het OM of met een straf of maatregel opgelegd door de rechter, én zaken die nog niet (onherroepelijk) zijn afgedaan.

### 2.4.3 Gecorrigeerde recidive

Bij het berekenen van de gecorrigeerde recidive over tijd is rekening gehouden met verschillen in achtergrondkenmerken van de HG-daders. De volgende achtergrondkenmerken uit de OBJD zijn hierbij meegenomen: sekse (man, vrouw), geboorteland (Nederland, niet-Nederland), leeftijd bij de uitgangszaak, leeftijd bij de eerste strafzaak, het aantal eerdere strafzaken, het aantal eerdere strafzaken met een geweldsdelict, het aantal eerdere strafzaken met een HG-delict, de veroordelingsdichtheid van strafzaken, de veroordelingsdichtheid van geweldsstrafzaken, de veroordelingsdichtheid van HG-strafzaken, type huiselijk geweld (misdrijven tegen het leven, zware mishandeling, eenvoudige mishandeling, bedreiging, belaging, zeden, en overige HG-delicten), en afdoening (onvoorwaardelijke vrijheidsstraf van meer dan zes maanden, onvoorwaardelijke vrijheidsstraf van minder dan zes maanden, leer- of werkstraf, en overige afdoeningen).

## 2.5 Analyses

De huidige recidivemeting is uitgevoerd volgens de algemene werkwijze van de Recidivemonitor van het WODC (Wartna, Blom & Tollenaar, 2011). Voor de beantwoording van de eerste onderzoeksvraag, en om meer inzicht te krijgen in achtergrondkenmerken van de HG-daders veroordeeld in 2017, zijn frequentieverdelingen van de eerder gespecificeerde achtergrondkenmerken uitgedraaid.

Voor de beantwoording van de tweede onderzoeksvraag, welke betrekking heeft op de recidive van HG-daders, is de tweejarige recidiveprevalentie berekend voor HG-daders en de referentiegroep veroordeeld in 2017: het percentage van de personen dat binnen twee jaar een nieuw delict heeft gepleegd dat leidde tot een nieuwe strafzaak. De recidiveprevalentie is berekend met behulp van survivalanalyse

(Kaplan-Meier procedure; Kaplan & Meier, 1958), waarbij wordt ingegaan op de vier verschillende vormen van recidive: algemene recidive, geweldsrecidive, HG-recidive, en speciale recidive (zie tabel 2). In deze berekeningen is er gecorrigeerd voor incapaciteit (i.e., de tijd die men naar aanleiding van de uitgangszaak in detentie verbleef waardoor recidive niet mogelijk was). Indien de detentieduur dusdanig lang was dat de observatieperiode nul dagen was, is deze persoon verwijderd uit de onderzoeksgroep. Het gaat hier dus om daders die in juli 2020 nog steeds in detentie verbleven. Per jaarcohort zijn er maximaal 12 personen verwijderd (0,2% in 2017). Bij de referentiegroep is dit ook gedaan: in jaarcohort 2017 zijn 215 personen verwijderd (0,2%).

Voor de beantwoording van de derde onderzoeksvraag, welke betrekking heeft op de ontwikkeling van de tweejarige algemene en huiselijk-geweldsrecidive in de periode 2008 tot en met 2017 bij veroordeelde HG-daders, zijn naast de feitelijke recidivecijfers ook de gecorrigeerde recidivecijfers berekend.<sup>14</sup> De gecorrigeerde recidivecijfers zijn berekend met behulp van een voorspellingsmodel dat rekening houdt met verschuivingen in achtergrondkenmerken van de daders over de jaren heen. Dit is van belang omdat schommelingen in het recidiveniveau over tijd het gevolg kunnen zijn van verschuivingen in de samenstelling van de onderzoeksgroepen. Met de achtergronden van de daders kan immers ook het risicoprofiel van daders veranderen. Het zou bijvoorbeeld zo kunnen zijn dat in het ene jaar meer vrouwen werden veroordeeld dan in het andere jaar. Een toename van het aantal vrouwen zal gepaard gaan met een daling van de recidive, omdat vrouwen over het algemeen minder recidiveren dan mannen (Wartna & Tollenaar, 2006). In bijlage 3 staat beschreven hoe de voorspellingsmodellen tot stand zijn gekomen.

De cijfers die in het huidige rapport gepresenteerd worden zijn terug te vinden in REPRIS, een interactieve webapplicatie die toegankelijk is via de website van het WODC. Tevens biedt REPRIS de mogelijkheid om de feitelijke recidivecijfers verder uit te splitsen naar verschillende achtergrondkenmerken en kan de feitelijke recidive over langere observatieperiodes worden bekeken.

---

<sup>14</sup> Er zijn geen gecorrigeerde speciale recidivecijfers berekend, aangezien partner-, kinder-, en oudermishandeling pas vanaf 2017 goed geregistreerd zijn in de OBD.

## 3 Resultaten

### 3.1 Achtergrondkenmerken

In dit eerste onderdeel van de resultaten beschrijven we de achtergrondkenmerken van de onderzoeksgroep (alle veroordeelde daders van huiselijk geweld in 2017) en zetten we dit af tegen de achtergrondkenmerken van de referentiegroep (alle veroordeelde daders in 2017, ongeacht het type delict). De achtergrondkenmerken van beide dadergroepen zijn weergegeven in tabel 3. Daarnaast worden in bijlage 4 de achtergrondkenmerken van de HG-daders van alle jaarcohorten (2008 tot en met 2017) weergegeven. Enkel de meest opvallende trends in achtergrondkenmerken van de HG-daders worden kort beschreven. De belangrijkste bevindingen worden beknopt weergegeven in box 1.

#### Box 1 Belangrijkste bevindingen achtergrondkenmerken (HG-)daders

- Van de veroordeelde HG-daders in 2017 heeft 73% minimaal één eerdere strafzaak op zijn naam staan, 48% heeft minimaal één eerdere geweldstrafzaak en 22% heeft minimaal één eerdere huiselijk-geweldstrafzaak. Bij alle veroordeelde daders in 2017 liggen de percentages iets lager: 62% heeft minimaal één eerdere strafzaak en 29% heeft een eerdere strafzaak vanwege een geweldsdelict.
- In bijna 80% van de huiselijk-geweldstrafzaken in 2017 bestond het zwaarste huiselijk-geweldfeit waarvoor iemand veroordeeld is uit fysiek geweld<sup>15</sup>, waarvan het merendeel uit eenvoudige mishandeling (73%). In 13% van de strafzaken ging het om bedreiging.
- De zwaarste afdoening in de huiselijk-geweldstrafzaken in 2017 is in de meeste gevallen een werkstraf (34%) of een (voorwaardelijk of onvoorwaardelijk) beleidssepot (32%). De beleidssepots bestaan voor twee derde uit voorwaardelijke sepots. Het aandeel beleidssepots bij huiselijk-geweldstrafzaken is in de periode 2008-2017 flink toegenomen.
- In absolute aantallen wordt iets meer dan de helft (51%) van de huiselijk-geweldstrafzaken afgedaan in de Randstad. Afgezet naar het aantal inwoners per rechtsgebied is het aantal HG-strafzaken oververtegenwoordigd in Rotterdam (21% huiselijk-geweldstrafzaken vs. 10% inwoners).

Wanneer we kijken naar tabel 3 blijkt dat ruim 90% van de veroordeelde HG-daders man is. Hiermee zijn mannen sterker oververtegenwoordigd bij huiselijk geweldsdelicten dan bij criminaliteit in het algemeen. Onder de hele groep veroordeelde daders is 2017 is immers 82% man. Van alle HG-daders is 68,1% geboren in Nederland, een percentage dat nagenoeg gelijk is aan dat van alle veroordeelde daders is 2017 (68,6%). Verder laten de resultaten zien dat de HG-daders ten tijde van de *huidige* strafzaak een gemiddelde leeftijd hadden van 36 jaar, tegenover een gemiddelde leeftijd van 35 jaar bij alle daders. Opvallender is het verschil in de verdeling van de leeftijdscategorieën tussen de dadergroepen: bij de veroordeelde HG-daders is het aandeel jonger dan 23 jaar kleiner dan bij alle veroordeelde daders (13% vs. 23%), terwijl het aandeel 30 tot 49-jarigen juist hoger ligt bij de HG-daders (52% vs. 39%). De gemiddelde leeftijd ten tijde van de *eerste* strafzaak is

<sup>15</sup> Dat er in deze huiselijk-geweldstrafzaken sprake is van fysiek geweld wordt verondersteld vanwege vervolging op basis van artikel 300 Sr. (mishandeling). In theorie kan het hierbij ook gaan om psychisch geweld, maar in de praktijk – en met name in de betreffende studieperiode – zal dit in slechts zeer beperkte mate voorkomen.

25 jaar voor HG-daders en 26 jaar voor alle daders. Ook de verdeling van de leeftijdscategorieën ten tijde van de eerste strafzaak is voor beide dadergroepen zeer vergelijkbaar, met een piek bij de 18 tot 22-jarigen (22% voor HG-daders vs. 24% voor alle daders).

Met betrekking tot de strafrechtelijke voorgeschiedenis blijkt 73% van de veroordeelde HG-daders minimaal één eerdere strafzaak te hebben, tegenover 62% bij alle veroordeelde daders in 2017. Beide dadergroepen hebben gemiddeld vijf eerdere strafzaken op hun naam staan ten tijde van het huidige delict. Verder heeft 48% van de HG-daders minimaal één eerdere strafzaak in verband met een geweldsdelict, tegenover 29% van alle daders. Onder de HG-daders heeft 22% minimaal één eerdere strafzaak vanwege een huiselijk-geweldsdelict. De veroordelingsdichtheid is in alle gevallen vergelijkbaar tussen de HG-daders en alle daders: respectievelijk gemiddeld 0,4 en 0,3 strafzaken per jaar, en voor beide dadergroepen gemiddeld 0,1 geweldsstrafzaken per jaar (in de periode tussen de eerste en de huidige strafzaak).

Voor de HG-daders is een geweldsdelict in bijna 90% van de gevallen het zwaarste delict in de uitgangszaak. Het is dus aannemelijk dat het HG-delict in deze uitgangszaak ook direct het zwaarste delict in de strafzaak is. Bij de totale groep van veroordeelde daders in 2017 zijn vermogensdelicten (met of zonder geweld) in 32% van de gevallen het zwaarste delict in de uitgangszaak, gevolgd door verkeersdelicten (22%), geweld- en zedendelicten (19%), en drugs- en overige delicten (17%). In de uitgangszaak van HG-daders gaat het in 96% van de gevallen om een ernstig delict. In vergelijking met alle veroordeelde daders blijkt dat de HG-daders relatief ernstige delicten plegen, dat wil zeggen een delict waarbij een maximale strafdreiging van vier jaar of meer geldt, of waarbij voorlopige hechtenis opgelegd kan worden. Van alle daders heeft immers 'slechts' 72% een ernstig delict in de uitgangszaak en 33% geen ernstig delict. In het merendeel van de huiselijk geweldstrafzaken in 2017 betreft het zwaarste huiselijk-geweldfeit waarvoor iemand veroordeeld is eenvoudige mishandeling (73%), op afstand gevold door bedreiging (13%). Belaging (3%), zware mishandeling (2%), misdrijven tegen het leven (1%), en zeden (1%)<sup>16</sup> komen aanzienlijk minder vaak voor. Aangezien huiselijk geweld sinds 2017 specifiek geregistreerd wordt in de OBJD kunnen we ook onderscheid maken tussen verschillende soorten huiselijk geweld. Het huiselijk geweld betreft in de meeste gevallen partnermishandeling (49,8%). Bij 36,6% is sprake van overig huiselijk geweld, bij 7,6% gaat het om oudermishandeling en bij 6% gaat het om kindermishandeling. Bij 5% is het soort huiselijk geweld onbekend.

Als we vervolgens kijken naar de afdoening van deze huiselijk-geweldstrafzaken in 2017 zien we dat de zwaarste afdoening in de meeste gevallen een werkstraf (34%) of een beleidssepot (32%) is. Bij de beleidssepots gaat het in ruim twee derde van de gevallen om een voorwaardelijk beleidssepot. Bij de totale groep daders in 2017 is de zwaarste afdoening meestal een geldstraf (38%) of een werkstraf (24%).

---

<sup>16</sup> Er is mogelijk sprake van een onderrapportage van seksueel huiselijk geweld. Hoewel sinds april 2016 meerdere maatschappelijke classificaties per delict geregistreerd kunnen worden, wordt hier in de praktijk weinig gebruik van gemaakt. Het kan daardoor gebeuren dat bij seksueel huiselijk geweld gekozen is voor een maatschappelijke classificatie gericht op zeden. Door in de OBJD ook te selecteren op de artikelkwalificatie is dit probleem enigszins ondervangen, maar wellicht niet volledig aangezien niet alle strafbare feiten een artikelkwalificatie hebben.

**Tabel 3 Achtergrondkenmerken (HG-)daders veroordeeld in 2017**

	HG-daders (N=6.330)		Alle daders (N=116.766)	
	%	N	%	N
<b>Sekse</b>				
Man	90,4	5.720	82,0	95.776
Vrouw	9,6	608	17,8	20.835
<b>Geboorteland</b>				
Nederland	68,1	4.308	68,6	80.100
Marokko	3,3	207	2,5	2.956
Voormalige Nederlandse Antillen	4,5	283	2,8	3.299
Suriname	3,8	243	2,8	3.236
Turkije	3,3	209	1,8	2.117
Overige westerse landen	7,4	471	12,3	14.380
Overige niet-westerse landen	9,3	586	8,2	9.539
<b>Leeftijd bij uitgangszaak</b>		<i>M=35,6</i>	<i>M=34,7</i>	
12-15 jaar	0,8	49	2,7	3.172
16-17 jaar	2,3	146	4,0	4.701
18-22 jaar	10,3	650	16,4	19.128
23-29 jaar	21,7	1.375	21,0	24.507
30-39 jaar	29,5	1.868	21,9	25.590
40-49 jaar	22,3	1.409	16,8	19.674
50 jaar of ouder	12,7	805	16,8	19.632
<b>Leeftijd bij eerste strafzaak</b>		<i>M=24,9</i>	<i>M=25,7</i>	
12-15 jaar	20,7	1.311	18,3	21.388
16-17 jaar	13,8	872	12,9	15.092
18-22 jaar	22,3	1.411	24,3	28.337
23-29 jaar	15,9	1.004	16,8	19.602
30-39 jaar	13,2	837	12,7	14.846
40-49 jaar	8,5	540	7,6	8.884
50 jaar of ouder	5,1	320	7,0	8.185
<b>Aantal eerdere strafzaken</b>		<i>M=5,3</i>	<i>M=5,1</i>	
0 eerdere strafzaken	27,4	1.732	38,3	44.676
1-2 eerdere strafzaken	24,5	1.548	23,5	27.400
3-4 eerdere strafzaken	13,2	835	11,0	12.850
5-10 eerdere strafzaken	20,3	1.282	14,3	16.704
11 of meer eerdere strafzaken	14,7	933	13,0	15.136
<b>Aantal eerdere strafzaken met geweldsdelict<sup>a</sup></b>		<i>M=1,4</i>	<i>M=0,8</i>	
0 eerdere strafzaken	52,1	3.299	70,7	82.537
1-2 eerdere strafzaken	29,7	1.882	19,4	22.637
3-4 eerdere strafzaken	9,9	624	5,4	6.352
5-10 eerdere strafzaken	7,2	455	3,8	4.436
11 of meer eerdere strafzaken	1,1	70	0,7	804
<b>Aantal eerdere strafzaken met HG-delict<sup>a</sup></b>		<i>M=0,3</i>		
0 eerdere strafzaken	78,5	4.969		
1 of meer eerdere strafzaken	21,5	1.361		

**Tabel 3 (vervolg)**

	HG-daders (N=6.330)		Alle daders (N=116.766)	
	%	N	%	N
Veroordelingsdichtheid strafzaken	M=0,4		M=0,3	
Veroordelingsdichtheid geweldsstrafzaken	M=0,1		M=0,1	
Veroordelingsdichtheid HG-strafzaken	M=0,0			
<b>Type zwaarste delict in uitgangszaak</b>				
Geweld en zeden	89,6	5.670	18,6	21.674
Vermogen met en zonder geweld	3,0	187	31,8	37.172
Vernieling, lichte agressie en openbare orde	6,5	410	9,9	11.542
Verkeer	<1,0	-	22,0	25.642
Drugs en overig	<1,0	-	17,2	20.033
<b>Ernst zwaarste delict in uitgangszaak</b>				
Geen (zeer) ernstige uitgangszaak	0,5	32	32,8	38.307
Ernstige uitgangszaak (strafdreiging ≥ 4 jaar)	96,0	6.078	62,0	72.412
Zeer ernstige uitgangszaak (strafdreiging ≥ 8 jaar)	3,5	220	5,2	6.047
<b>Type zwaarste huiselijk-geweldfeit in uitgangszaak</b>				
Misdrijven tegen het leven (moord/doodslag)	0,9	57		
Zware mishandeling	2,3	148		
Eenvoudige mishandeling	72,6	4.595		
Bedreiging	12,8	809		
Belaging	2,9	184		
Zeden	0,6	38		
Overige	7,9	497		
<b>Soort huiselijk geweld in uitgangszaak</b>				
Kindermishandeling	6,0	381		
Partnermishandeling	49,8	3.151		
Oudermishandeling	7,6	484		
Overig huiselijk geweld	36,6	2.315		
<b>Zwaarste afdoening bij uitgangszaak</b>				
Maatregel	0,7	47	0,4	446
Onvoorwaardelijke vrijheidsstraf	13,4	850	12,4	14.497
Onvoorwaardelijke vrijheidsstraf ≥ 6 maanden	2,2	138	2,4	2.773
Onvoorwaardelijke vrijheidsstraf <6 maanden	11,2	712	10,0	11.724
Leerstraf	1,7	110	0,7	826
Werkstraf	33,6	2.130	23,9	27.859
Voorwaardelijke vrijheidsstraf	5,4	339	3,6	4.203
Geldstraf	4,6	294	37,8	44.150
Beleidssepot	32,1	2.029	15,6	18.286
Voorwaardelijk beleidssepot	21,6	1.370	5,5	6.459
Onvoorwaardelijk beleidssepot	10,4	659	10,1	11.827
Overig (SZOVSM, berisping overige transactie)	2,0	126	1,6	1.863

**Tabel 3 (vervolg)**

		HG-daders (N=6.330)		Alle daders (N=116.766)	
		%	N	%	N
Rechtbank <sup>b</sup>					
Amsterdam	inwoners=5,8%	7,2	458	7,7	9.016
Noord-Holland	inwoners=9,0%	6,3	396	7,3	8.495
Midden-Nederland	inwoners=11,2%	9,5	601	6,9	8.015
Noord-Nederland	inwoners=10,3%	8,6	546	6,8	7.996
Den Haag	inwoners=11,0%	13,2	833	8,1	9.469
Rotterdam	inwoners=10,3%	21,4	1.355	10,4	12.118
Limburg	inwoners=6,7%	4,1	262	4,6	5.404
Oost-Brabant	inwoners=8,3%	7,7	487	6,2	7.293
Zeeland-West-Brabant	inwoners=8,7%	8,6	543	6,3	7.314
Gelderland	inwoners=12,0%	9,0	568	7,3	8.533
Overijssel	inwoners=6,8%	4,4	280	3,9	4.519

*Noot:* N=aantal personen, M=gemiddelde, SZOVSM=schuldig zonder oplegging van straf/maatregel. In verband met missende waarden tellen de kolompercentages niet altijd op tot 100%. De kenmerken hebben maximaal 4% missende waarden op één uitzonderingen na: het kenmerk 'rechtbank' bij alle daders ontbreekt bij 25% van de uitgangszaken, omdat dit verkeersdelicten betreffen die zijn afgedaan middels een transactie zonder dat een rechtbank daaraan te pas kwam. Daarnaast worden, in het kader van privacy en herleidbaarheid, bij kenmerken waarvan bij minimaal één van de categorieën sprake is van N<10 niet de exacte aantallen en percentages gerapporteerd.

<sup>a</sup> In de eerdere huiselijk geweld recidivemetingen is er iets misgegaan bij de berekening van de strafrechtelijke voorgeschiedenis. De veroordeelde HG-daders blijken meer eerdere strafzaken, geweldstrafzaken en huiselijk geweldstrafzaken te hebben dan in de vorige rapporten is gerapporteerd.

<sup>b</sup> Op basis van het aantal inwoners per rechtsgebied op 1 april 2013 is het aandeel inwoners per rechtsgebied berekend ([https://nl.wikipedia.org/wiki/Rechterlijke\\_indeling\\_van\\_Nederland](https://nl.wikipedia.org/wiki/Rechterlijke_indeling_van_Nederland)).

Tot slot is gekeken naar de verdeling van de huiselijk-geweldstrafzaken per rechtsgebied. In absolute aantallen wordt iets meer dan de helft (51%) van de huiselijk-geweldstrafzaken afgedaan in de Randstad: 21% in Rotterdam, 13% in Den Haag, 10% in Midden-Nederland en 7% in Amsterdam. Omdat rechtsgebieden verschillen in omvang, zegt een onderlinge vergelijking van het aantal huiselijk-geweldstrafzaken per rechtsgebied echter weinig en is het informatiever om het percentage uitgangszaken binnen een rechtsgebied af te zetten tegen het percentage inwoners. Afgezet naar het aantal inwoners per rechtsgebied blijkt dat het aantal huiselijk-geweldstrafzaken voornamelijk oververtegenwoordigd is in Rotterdam (21% huiselijk-geweldstrafzaken versus 10% inwoners). Bij de totale groep daders in 2017 komt een derde (33%) van de strafzaken voor in de Randstad en is Amsterdam enigszins oververtegenwoordigd in het aantal strafzaken (8% strafzaken versus 6% inwoners)<sup>17</sup>.

<sup>17</sup> Het is belangrijk om hierbij te vermelden dat dergelijke over- en ondervetegenwoordigingen in het aantal (huiselijk-)geweldstrafzaken niet hoeft te betekenen dat de (huiselijk) geweld-aanpak van een bepaald rechtsgebied succesvol of onsuccesvol is. Er zijn ook andere verklaringen mogelijk. Zo kan bijvoorbeeld de samenstelling van de inwoners verschillen per rechtsgebied (met bijvoorbeeld een kansarmere en criminaliteitsgevoeligere populatie in de Randstad) en kan een hoog aantal strafzaken ook betekenen dat men sterk inzet op opsporing, vervolging en/of registratie.



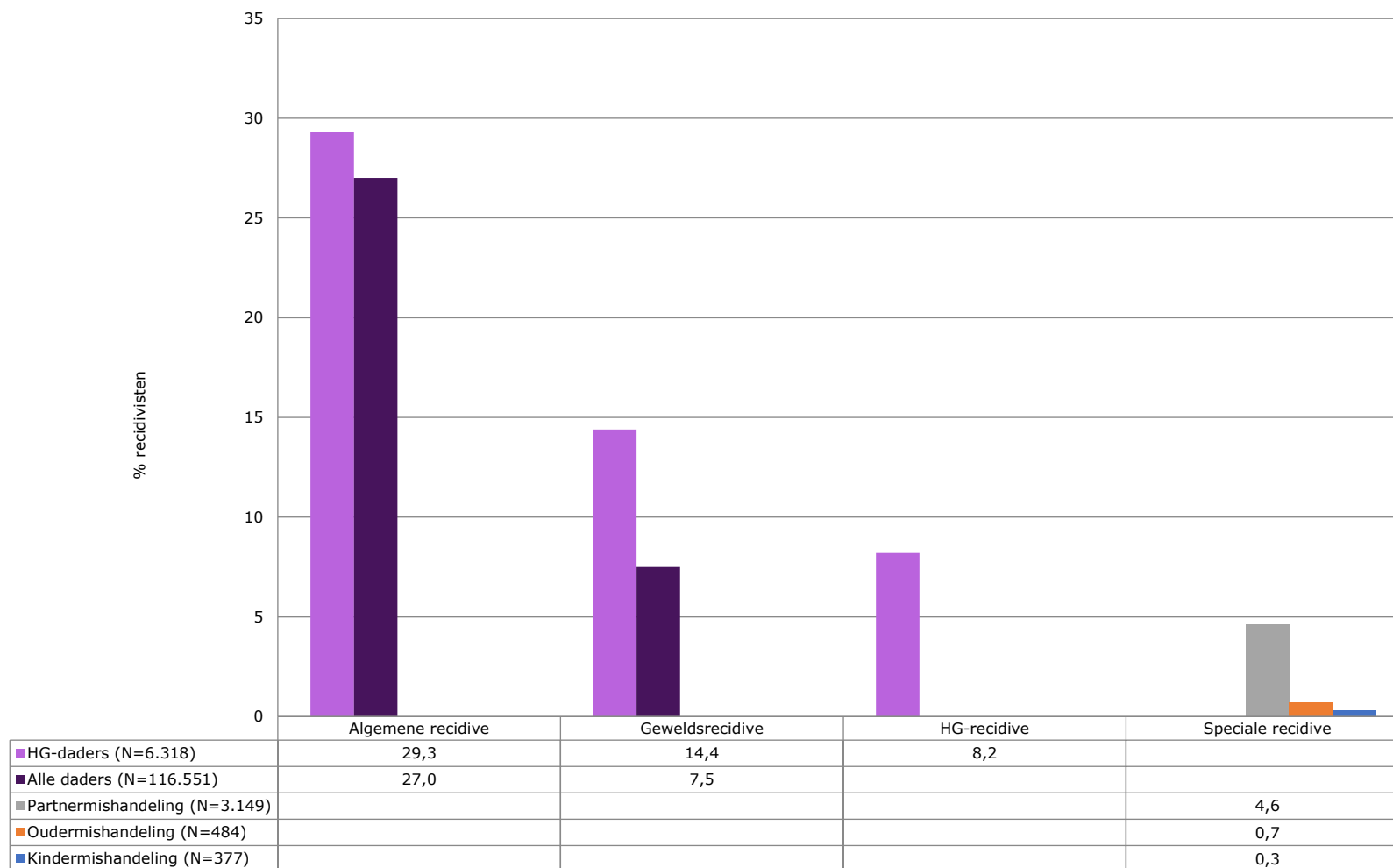
Uit bijlage 4 met de achtergrondkenmerken van de veroordeelde HG-daders in 2008 tot en met 2017 blijkt dat bij het merendeel van de achtergrondkenmerken geen noemenswaardige ontwikkelingen zijn waar te nemen: de HG-daders van 2008 tot en met 2016 zijn qua achtergrondkenmerken vergelijkbaar met de in tabel 3 getoonde HG-daders van 2017. Dit geldt echter niet voor de zwaarste afdoening in de uitgangszaak van HG-daders. Hierin is een verschuiving te zien in de periode 2008-2017. Met name het aantal beleidssepots nam in deze periode behoorlijk toe. Eind 2019 is gebleken dat voorwaardelijke beleidssepots in de jaren 2008 tot en met 2010 niet tot onvoldoende geregistreerd zijn in de OBJD, waardoor de exacte stijging in beleidssepots op basis van de OBJD niet is vast te stellen. Cijfers van het OM laten echter zien dat het aandeel huiselijk-geweldstrafzaken dat in eerste aanleg is afgedaan met een beleidssepot is toegenomen van gemiddeld 23% in de periode 2008-2010 tot en met 37% in de periode 2012-2014 (Afdeling Fact Factory van het Openbaar Ministerie, persoonlijke communicatie in 2019). Er is zowel sprake van een toename in onvoorwaardelijke als in voorwaardelijke beleidssepots.<sup>18</sup>

### 3.2 Recidive

Figuur 2 geeft de tweejarige recidive weer van HG-daders veroordeeld in 2017, vergeleken met recidive van alle daders veroordeeld in 2017. Hieruit blijkt allereerst dat 29% van de HG-daders binnen twee jaar een nieuwe strafzaak heeft voor enig delict, ongeacht de ernst of aard daarvan (algemene recidive). Dit ligt iets hoger dan de algemene recidiveprevalentie van alle veroordeelde daders. Van deze daders heeft 27% binnen twee jaar een nieuwe strafzaak. Gekeken naar de geweldsrecidive blijkt dat 14% van de HG-daders binnen twee jaar een nieuwe strafzaak heeft in verband met een geweldsdelict. Dit is beduidend hoger dan de 8% geweldsrecidive onder alle daders. Daarnaast blijkt dat, van alle HG-daders, 8% binnen twee jaar een nieuwe strafzaak heeft naar aanleiding van het plegen van opnieuw een huiselijk-geweldsdelict (huiselijk-geweldsrecidive). Gekeken naar de speciale recidive blijkt dat 5% van de daders veroordeeld voor partnermishandeling binnen twee jaar een nieuwe strafzaak heeft naar aanleiding van het opnieuw plegen van partnermishandeling. 0,7% van de daders veroordeeld voor oudermishandeling heeft binnen twee jaar een nieuwe strafzaak naar aanleiding van het opnieuw plegen van oudermishandeling. Tot slot heeft 0,3% van de daders veroordeeld voor kindermishandeling binnen twee jaar een nieuwe strafzaak naar aanleiding van het opnieuw plegen van kindermishandeling. In bijlage 5 zijn één- tot tienjarige algemene-, gewelds-, en huiselijk-geweldsrecidiveprevalenties van alle jaarcohorten terug te vinden.

---

<sup>18</sup> Bij de vorige huiselijk-geweldsrecidivemeting (Blokdijs, Beijersbergen & Weijters, 2019) was deze omissie in de OBJD nog niet bekend. Daarom staat in dat rapport ten onrechte een sterkere stijging in het aandeel beleidssepots bij huiselijk geweldstrafzaken vermeld.

**Figuur 2** Prevalentie van de feitelijke tweejarige recidive van (HG-)daders veroordeeld in 2017 (in %)

### 3.3 Feitelijke en gecorrigeerde recidiveontwikkeling over de tijd

Om meer zicht te krijgen op hoe de netto-recidive onder de veroordeelde HG-daders zich heeft ontwikkeld over de tijd zijn naast de feitelijke recidivecijfers ook de gecorrigeerde recidivecijfers berekend, waarbij rekening is gehouden met verschuivingen in de samenstelling van de onderzoeksgroep over de tijd. Figuur 3 geeft voor de HG-daders veroordeeld in de periode 2008 tot en met 2017 de ontwikkeling van de feitelijke en de gecorrigeerde tweejarige algemene recidiveprevalentie weer, figuur 4 geeft de ontwikkeling van de feitelijke en de gecorrigeerde tweejarige HG-recidiveprevalentie weer.<sup>19</sup>

De feitelijke algemene recidive, zoals weergegeven in figuur 3, laat zien dat 34% van de HG-daders die zijn veroordeeld in 2008 binnen twee jaar een nieuwe strafzaak had voor enig delict. Dit percentage is in de loop van de jaren geleidelijk afgenomen, tot 29% in 2012. Na 2012 schommelt de algemene recidive tussen de 29% en 32%. Gecontroleerd voor de achtergrondkenmerken blijkt dat de gecorrigeerde algemene recidive dezelfde trend laat zien, namelijk van 34% in 2008 naar 31% in 2012, met schommelingen tussen de 29% en 31% na 2012. De relatieve afname van de gecorrigeerde algemene recidive in de onderzochte periode is 14%.<sup>20</sup>

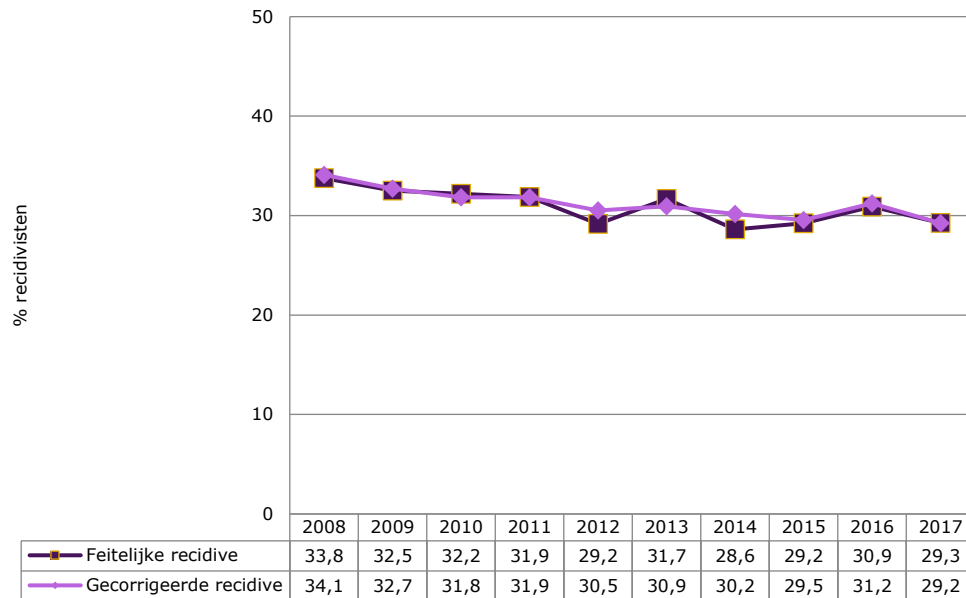
Uit figuur 4 blijkt dat de feitelijke tweejarige HG-recidive gedurende de periode 2008 tot en met 2017 ongeveer gelijk blijft. Van 2008 tot 2012 is de recidive zeer licht afgenomen, van 9% naar 8%. Na 2012 schommelt de huiselijk-geweldsrecidive tussen de 7% en 9%. Wanneer er wordt gecontroleerd voor de achtergrondkenmerken blijft de huiselijk-geweldsrecidive eveneens nagenoeg gelijk. Er is een zeer lichte daling van 2008 tot 2012 (van 10% tot 8%), met schommelingen tussen de 8% en 9% na 2012.

---

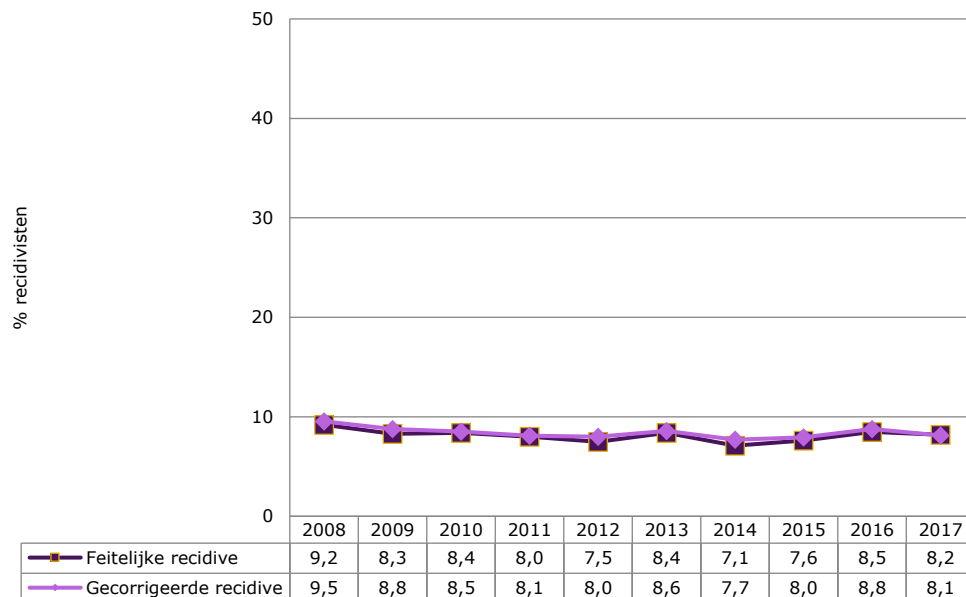
<sup>19</sup> Ook in het referentiejahr 2017 verschillen de feitelijke en gecorrigeerde recidivecijfers bij HG-daders iets, omdat voor het berekenen van de gecorrigeerde recidivecijfers van 2017 het voorspellingsmodel wordt gebruikt en er sprake was van een kleine voorspelfout (bijlage 3).

<sup>20</sup> De relatieve af- of toename wordt als volgt berekend:  $((\text{recidivepercentage 2017} - \text{recidivepercentage 2008}) / \text{recidivepercentage 2008}) * 100\%$ .

**Figuur 3 Prevalentie van feitelijke en gecorrigeerde tweejarige algemene recidive van HG-daders veroordeeld in de periode 2008-2017 (in %)**



**Figuur 4 Prevalentie van feitelijke en gecorrigeerde tweejarige HG-recidive van HG-daders veroordeeld in de periode 2008-2017 (in %)**



## 4 Conclusie en discussie

Huiselijk geweld is een groot maatschappelijk probleem in Nederland en staat sinds 20 jaar dan ook hoog op de politieke agenda in Nederland. De overheid tracht middels verschillende beleidsprogramma's (Ministerie van Justitie, 2002; Ministerie van Justitie, 2008; Ministerie van Justitie en Veiligheid, Ministerie van Volksgezondheid, Welzijn en Sport en Vereniging van Nederlandse Gemeenten, 2018) dit gezondheids- en veiligheidsprobleem aan te pakken. Het belangrijkste doel van deze beleidsprogramma's is het voorkomen en terugdringen van huiselijk geweld. Het nieuwste beleidsprogramma uit 2018 kent drie pijlers: het eerder en beter in beeld krijgen van huiselijk geweld, het stoppen en duurzaam oplossen van huiselijk geweld, en de aandacht voor specifieke kwetsbare doelgroepen.

In dit rapport staan de achtergronden en recidive centraal van daders van huiselijk geweld die in de periode 2008 tot en met 2017 door het OM zijn vervolgd en waarbij huiselijk geweld bewezen werd verklaard (in dit rapport wordt gesproken van veroordeelde HG-daders). Deze studie maakt deel uit van een vijfjarig onderzoeksprogramma naar de recidive van daders van huiselijk geweld dat medio 2016 van start is gegaan en medio 2021 afloopt. De huidige studie betreft de derde en laatste recidivemeting onder alle veroordeelde HG-daders in Nederland. Meer specifiek richtte het onderzoek zich ten eerste op de achtergrondkenmerken van deze HG-daders. Daarnaast is van deze groep de tweejarige algemene, gewelds-, huiselijk geweldsrecidive in kaart gebracht. In deze studie wordt daarnaast, als uitbreiding op de eerdere recidivemetingen, ook gerapporteerd over specifieke groepen HG-daders en hun recidive (i.e., daders veroordeeld voor partnermishandeling, oudermishandeling en kindermishandeling). Tot slot is ook gekeken naar de recidiveontwikkeling door de jaren heen, waarbij rekening is gehouden met verschuivingen in de achtergrondkenmerken van de daders over de tijd. Om de achtergrondkenmerken en recidivepercentages van de veroordeelde HG-daders in het recentste cohort (2017) enig reliëf te geven zijn deze gegevens afgezet tegen de cijfers van alle veroordeelde daders in 2017 in Nederland.

Het onderzoek is uitgevoerd volgens de werkwijze van de Recidivemonitor van het WODC (Wartna, Blom & Tollenaar, 2011) en maakt gebruik van gegevens de OBDJ, een gepseudonimiseerde versie van het Justitieel Documentatiesysteem (JDS; het wettelijke registratiesysteem van strafzaken).

### 4.1 Discussie van de belangrijkste bevindingen

In deze paragraaf worden de belangrijkste resultaten met betrekking tot de achtergrondkenmerken en recidive(ontwikkeling) van HG-daders beschreven.

#### 4.1.1 Aantal veroordeelden

Over de gehele onderzoeksperiode van 2008 tot en met 2017 is er geen duidelijke trend in het aantal veroordeelde HG-daders waar te nemen. In de periode 2008 tot en met 2014 fluctueert het aantal van minimaal 6.634 veroordeelden in 2010 tot maximaal 8.248 veroordeelden in 2014. In de laatste jaren, van 2014 tot en met 2017, is het aantal HG-daders echter geleidelijk afgenomen naar 6.330 – het laagste aantal veroordeelde HG-daders sinds 2008. Hierbij dient te worden

opgemerkt dat de geleidelijk dalende trend niet uniek is voor daders van huiselijk geweld in Nederland, maar dat deze ook waarneembaar is bij het totale aantal geregistreerde misdrijven en verdachten in de periode 2008 tot en met 2017 (Meijer, Van den Braak & Choenni, 2020).

#### 4.1.2 Achtergrondkenmerken

Mannen zijn ook in het nieuwste cohort (2017) sterker oververtegenwoordigd onder daders van huiselijk geweld (90%) dan onder daders van criminaliteit in het algemeen (82%). Eerder onderzoek laat zien dat de overgrote meerderheid van de HG-daders die met politie en justitie in aanraking zijn gekomen man is (Ferwerda & Hardeman, 2013; Van der Knaap et al., 2010). Dit wil niet zeggen dat huiselijk geweld niet wordt gepleegd door vrouwen – recente studies met behulp van zowel slachtoffer- als daderenquêtes concluderen zelfs dat vrouwen (bijna) even vaak huiselijk geweld plegen als mannen (CBS, 2020; Van Eijkern, Downes & Veenstra, 2018; Lysova & Dutton, 2019) – maar de ernstigere vormen van huiselijk geweld, welke gepaard gaan met ernstiger letsel, worden vaker gepleegd door mannen (Archer, 2000; Capaldi & Owen, 2001; Ellsberg & Heise, 2005; Van der Knaap et al., 2010; Van Dijk et al., 2010; Verwijs & Lünemann, 2012). Juist deze vormen van huiselijk geweld komen onder de aandacht van politie en justitie.

Uit de strafrechtelijke voorgeschiedenis blijkt dat de veroordeelde HG-daders vaak al eerder met justitie in aanraking zijn gekomen en zich naast huiselijk-gewelddelicten ook schuldig maken aan andere soorten delicten. 73% van de HG-daders veroordeeld in 2017 heeft minimaal één eerdere strafzaak op zijn naam staan, 48% heeft minimaal één eerdere geweldstrafzaak en 22% heeft minimaal één eerdere HG-strafzaak. Deze bevindingen komen overeen met de resultaten uit eerder onderzoek, waaruit blijkt dat HG-daders die met politie en/of justitie in aanraking zijn gekomen naast huiselijk-gewelddelicten ook andere delicten plegen, zoals gewelddelicten buitenshuis, vermogensdelicten en verkeersdelicten (Ferwerda & Hardeman, 2013; Van der Knaap et al., 2010).

In bijna 80% van de huiselijk-geweldstrafzaken in 2017 bestond het zwaarste huiselijk-geweldfeit waarvoor iemand veroordeeld is uit fysiek geweld, waarvan het merendeel eenvoudige mishandeling (73%). Dit is in lijn met eerder onderzoek: onder de door het OM vervolgte HG-daders waarbij een RISc is afgenomen gaat het in de meeste gevallen om fysiek geweld (Van der Knaap et al., 2010). Uit slachtofferenquêtes blijkt dat fysiek geweld vaker wordt gemeld bij de politie dan andere vormen van huiselijk geweld (Van Dijk et al., 2010). Het is dan ook niet verwonderlijk dat huiselijk-geweldstrafzaken met name betrekking hebben op fysiek geweld. Verder blijkt uit het onderhavige onderzoek dat de huiselijk geweldstrafzaken in 2017 in de meeste gevallen partnermishandeling (49,8%) betreffen. Bij 36,6% is sprake van overig huiselijk geweld, bij 7,6% gaat het om oudermishandeling en bij 6% gaat het om kindermishandeling. In 5% van de gevallen is het type huiselijk geweld onbekend.

De zwaarste afdoening in de huiselijk geweldstrafzaken in 2017 is in de meeste gevallen een werkstraf (34%) of een (voorwaardelijk of onvoorwaardelijk) beleidssepot (32%). De beleidssepots bestaan voor twee derde uit voorwaardelijke sepots. In absolute aantallen werd iets meer dan de helft (51%) van de huiselijke-geweldstrafzaken in 2017 afgedaan in de Randstad. Afgezet naar het aantal inwoners per rechtsgebied blijkt dat het aantal huiselijk-geweldstrafzaken voornamelijk oververtegenwoordigd is in Rotterdam (21% huiselijk-geweldstrafzaken versus 10%

inwoners). Een dergelijke oververtegenwoordiging in het aantal huiselijk-geweldstrafzaken hoeft echter niet te betekenen dat de huiselijk-geweldaanpak van dit rechtsgebied onsuccesvol is. Een alternatieve verklaring kan zijn dat Rotterdam een kansarmere en criminaliteitsgevoeligere populatie huisvest dan andere rechtsgebieden, of dat Rotterdam juist sterk inzet op de opsporing, vervolging en registratie van huiselijk geweld. Op basis van de huidige studie is het niet mogelijk om vast te stellen wat de sluitende verklaring is voor deze bevinding.

Wanneer we de achtergrondkenmerken van de veroordeelde HG-daders over de periode 2008-2017 bekijken zijn er geen noemenswaardige ontwikkelingen waar te nemen. Dit geldt echter niet voor de zwaarste afdoening in de uitgangszaak van HG-daders, waarbij met name het aandeel beleidssepots bij huiselijk-geweldstrafzaken in de periode 2008-2017 flink is toegenomen. Cijfers van het OM laten zien dat het aandeel huiselijk-geweldstrafzaken dat in eerste aanleg is afgedaan met een beleidssepot is toegenomen van gemiddeld 23% in de periode 2008-2010 tot en met 37% in de periode 2012-2014 (Afdeling Fact Factory van het Openbaar Ministerie, persoonlijke communicatie in 2019). Er is zowel sprake van een toename in onvoorwaardelijke als in voorwaardelijke beleidssepots.

#### *4.1.3 Recidive*

Van de veroordeelde HG-daders in 2017 heeft 29% binnen twee jaar een nieuwe strafzaak vanwege enig delict (algemene recidive), 14% een nieuwe strafzaak vanwege een geweldsdelict (geweldsrecidive), en 8% een nieuwe strafzaak vanwege een huiselijk-geweldsdelict (huiselijk-geweldsrecidive). Met betrekking tot de speciale recidive heeft 5% van de daders van partnermishandeling binnen twee jaar een nieuwe strafzaak vanwege partnermishandeling, 0,7% van de daders van oudermishandeling een nieuwe strafzaak vanwege oudermishandeling, en 0,3% van de daders van kindermishandeling een nieuwe strafzaak vanwege kindermishandeling. De algemene recidive onder alle veroordeelde daders in 2017 ligt ongeveer gelijk: 27% heeft binnen twee jaar een nieuwe strafzaak vanwege enig delict. De geweldsrecidive ligt met 8% beduidend lager onder alle veroordeelde daders. Deze percentages zijn in lijn met de voorgaande twee recidivemeting van het WODC (Beijersbergen, Blokdijk & Weijters, 2018; Blokdijk, Beijersbergen & Weijters, 2019), maar ook met onderzoek onder door het OM vervolgte HG-daders waarbij een RISc is afgenomen (Van der Knaap et al., 2010).

#### *4.1.4 Recidiveontwikkeling over tijd*

Gekeken naar de recidiveontwikkeling over de tijd, laat de tweejarige algemene recidive onder HG-daders een fluctuerende maar geleidelijk dalende trend zien, van 34% in 2008 tot 29% in 2017. De gecorrigeerde tweejarige algemene recidive, waarbij rekening is gehouden met verschuivingen in de achtergrondkenmerken van de daders over de jaren heen, daalt in deze periode ook van 34% tot 29%. Dit is een relatieve afname van 14%. De tweejarige huiselijk-geweldsrecidive blijft gedurende de periode 2008 tot en met 2017 ongeveer gelijk, met lichte fluctuaties tussen 9% in 2008 en 8% in 2017. De gecorrigeerde tweejarige HG-recidive blijft eveneens nagenoeg gelijk in deze periode: 10% in 2008 en 8% in 2017.

Of de recidiveontwikkelingen het gevolg zijn van het ingezette huiselijk-geweldbeleid kan op basis van de huidige studie echter niet worden geconcludeerd. Hoewel er in de analyses wordt gecontroleerd voor een aantal achtergrondkenmerken van HG-daders, zoals geslacht, leeftijd en kenmerken van de strafrechtelijke carrière,

kunnen ook andere achtergrondkenmerken, zoals verslavingsproblematiek of psychosociale problematiek, van invloed zijn op de prevalentie en ontwikkeling van recidive. Bovendien is er geen rekening gehouden met macrofactoren zoals het criminaliteitsbestrijdingsbeleid, algemene ontwikkelingen in de criminaliteit, en registratie-effecten, terwijl ook deze een rol spelen bij de recidiveontwikkeling.

## **4.2 Beperkingen**

De huidige studie kent enkele beperkingen. Een eerste beperking is dat het onderhavige onderzoek gebruik maakt van gegevens uit de OBJD – een gepseudonimiseerde versie van het JDS. Daardoor wordt enkel de criminaliteit die onder de aandacht komt van het OM in het onderzoek meegenomen. Voor criminaliteit in het algemeen, maar in het bijzonder voor huiselijk geweld, geldt dat lang niet alle delicten ter kennis komen van de politie, en dat lang niet alle delicten die wel bij de politie bekend zijn geworden ook tot een veroordeling leiden (Ferwerda & Hardeman, 2013; Robinson, 2010; Van der Knaap et al., 2010; Van der Valk, 2010). Het is aannemelijk dat juist daders van ernstigere en structurele vormen van huiselijk geweld gemiddeld genomen een grotere kans hebben om te worden vervolgd en veroordeeld dan daders van lichtere of incidentele vormen (Van der Knaap et al., 2010; Van der Valk, 2010). Dit betekent dat de onderzoeksgroep in de onderhavige studie slechts een klein en vermoedelijk zwaarder deel vormt van de totale populatie van HG-daders in Nederland. Hetzelfde geldt voor de recidive: alleen recidivedelicten die zijn opgespoord en worden vervolgd door het OM zijn in kaart gebracht.

Een tweede beperking is dat er waarschijnlijk sprake is van een onderrapportage van het geregistreerde huiselijk geweld. Het is aannemelijk dat we niet alle huiselijk-geweldstrafzaken hebben kunnen identificeren in de OBJD doordat de registratie hiervan middels evenementcodes en maatschappelijke classificaties diverse beperkingen kent. Door in dit onderzoek ook te selecteren op huiselijk geweldstermen in de artikelkwalificatie is dit probleem enigszins ondervangen, maar waarschijnlijk niet volledig aangezien niet alle strafbare feiten een artikelkwalificatie hebben. Het aantal veroordeelde HG-daders en de geregistreerde HG-recidive zal in werkelijkheid waarschijnlijk iets hoger liggen. De onderrapportage geldt in het bijzonder voor seksueel huiselijk geweld, waarbij het OM eerder een maatschappelijke classificatie gericht op zeden zal registreren dan een maatschappelijke classificatie gericht op huiselijk geweld. Daarnaast is in 5% van de HG-strafzaken niet geregistreerd of het om partner-, kinder- of oudermishandeling of overig huiselijk geweld gaat. Het aantal veroordeelde daders van partner-, kinder- en oudermishandeling en de specifieke recidive zal dus een onderschatting betreffen.

## **4.3 Tot besluit**

Deze derde en laatste recidivemeting binnen het vijfjarige onderzoeksprogramma naar de recidive onder HG-daders – welke medio 2021 afloopt – wijst uit dat het aantal veroordeelde daders van huiselijk geweld tussen 2008 en 2014 fluctueerde en sinds 2014 is gedaald. Tevens blijkt dat de tweejarige algemene recidive onder HG-daders licht is gedaald in de periode van 2008 tot en met 2017, terwijl de huiselijk-geweldsrecidive ongeveer gelijk is gebleven in dezelfde periode.



Reflecterend op de resultaten van de huidige en de twee voorgaande recidivemetingen (Beijersbergen, Blokdijk & Weijters, 2018; Blokdijk, Beijersbergen & Weijters, 2019) kunnen we stellen dat de achtergrondkenmerken van HG-daders in Nederland betrekkelijk stabiel zijn in de periode 2008-2017. Veroordeelde daders van huiselijk geweld zijn veelal mannen die al eerder met justitie in aanraking zijn gekomen en waarbij het huiselijk geweld in het merendeel van de gevallen bestaat uit fysiek geweld, en dan met name eenvoudige mishandeling. Wel dient benoemd te worden dat het aandeel voorwaardelijke en onvoorwaardelijke beleidssepots bij huiselijk-geweldstrafzaken in de periode 2008-2017 flink is toegenomen. Cijfers van het OM laten zien dat het aandeel huiselijk-geweldstrafzaken dat in eerste aanleg is afgedaan met een beleidssepot is toegenomen van gemiddeld 23% in de periode 2008-2010 tot en met 37% in de periode 2012-2014. Nieuw in deze derde en laatste recidivemeting is de uitsplitsing naar specifieke vormen van huiselijk geweld, waaruit blijkt dat huiselijk geweldstrafzaken in 2017 in bijna de helft van de gevallen partnermishandeling betreffen, en in mindere mate oudermishandeling (8%) en kindermishandeling (6%).

Met betrekking tot de recidive van HG-daders kunnen we stellen dat de trendbreuk die in 2013 werd geconstateerd, waarbij de gecorrigeerde algemene recidive steeg (Beijersbergen, Blokdijk & Weijters, 2018), zich in de jaren hierop volgend niet doorzette. Zowel in de tweede (Blokdijk, Beijersbergen & Weijters, 2019) als de huidige derde recidivemeting is een fluctuerende maar licht dalende trend waarneembaar. Met betrekking tot de gecorrigeerde huiselijk-geweldsrecidive concluderen we dat deze, net als in de periode 2008-2015 (Blokdijk, Beijersbergen & Weijters, 2019), ook in de periode 2008-2017 ongeveer gelijk is gebleven.

Of de dader- en recidiveontwikkelingen toe te schrijven zijn aan het ingezette huiselijk-geweldbeleid kan op basis van de drie beschrijvende recidivemetingen onder HG-daders niet worden vastgesteld. Hoewel er in de analyses wordt gecontroleerd voor een aantal achtergrondkenmerken van HG-daders, zoals geslacht, leeftijd en kenmerken van de strafrechtelijke carrière, kunnen ook andere achtergrondkenmerken, zoals verslavingsproblematiek of psychosociale problematiek, van invloed zijn op de prevalentie en ontwikkeling van recidive. Bovendien is er geen rekening gehouden met macrofactoren zoals het criminaliteitsbestrijdingsbeleid, algemene ontwikkelingen in de criminaliteit, en registratie-effecten, terwijl ook deze een rol spelen bij de recidiveontwikkeling. Om meer zicht te krijgen op de invloed van het ingezette huiselijk-geweldbeleid is meer onderzoek naar de effectiviteit van verschillende aanpakken en interventies bij HG-daders in termen van recidive gewenst.

## Summary

### **Background characteristics and recidivism among offenders of domestic violence convicted between 2008 and 2017**

For the last 20 years, domestic violence (abbreviated DV) has been recognized as a major social problem and is high on the political agenda in the Netherlands. Various policy programs have tried to address this health and safety problem. The main goal of these programs is to reduce the extent and severity of domestic violence.

In the current study, we examined the background characteristics and recidivism of DV offenders convicted between 2008 and 2017. This study is part of a five-year research program on recidivism among DV offenders, which started mid-2016 and will end mid-2021. The current study is the third and last recidivism follow-up study among all convicted DV offenders in the Netherlands, with previous studies reporting on DV offenders in the Netherlands between 2008 and 2013, and between 2008 and 2015. In addition to these previous studies, the current study also investigated specific groups of DV offenders and their recidivism rates (i.e., offenders convicted of partner abuse, child abuse and parental abuse). The following research questions were answered:

- 1 What are the background characteristics of convicted DV offenders in 2017 in the Netherlands, and how do the characteristics of these DV offenders compare to the characteristics of the total group of convicted offenders in 2017 in the Netherlands?
- 2 What percentage of the DV offenders came back into contact with the criminal justice system within two years of their DV criminal case (prevalence of recidivism)?
- 3 How do recidivism rates among convicted DV offenders develop between 2008 and 2017, taking into account shifts in the background characteristics of offenders over time?

### **Method**

The research was carried out according to the WODC Recidivism Monitor procedures, using data from the Research and Policy Database for Judicial Information (OBJD). The OBJD is a pseudonymous version of the Justice Documentation System (JDS), the Dutch legal registration system for criminal cases. The use of the OBJD implies that only crime that comes to the attention of the Public Prosecution Service is included in this research. Therefore, offences and offenders that are not detected by the police and are not prosecuted by the Public Prosecution Service are not taken into consideration.

The research group examined in the current study includes DV offenders who were prosecuted by the Public Prosecution Service between 2008 and 2017, and where a DV offence was proven. More specifically, these are offenders for whom the DV offence was settled with a transaction, punishment order or discretionary dismissal by the Public Prosecution Service, or a sentence or measure ordered by the court. In this report the research group is referred to as 'convicted offenders'.

Since this study uses judicial data, the Public Prosecution Service's definition of domestic violence is used. During the research period, the definition used by the Public Prosecution Service was subject to change. For several years, domestic violence was defined as 'violence committed by a person within the domestic circle of the victim', in which the domestic circle referred to partners, ex-partners, immediate and extended family members, and close (family) friends. Violence included physical violence, sexual violence, stalking, and criminal threat. From 2015/2016 onwards, a broader definition of domestic violence is used: 'violence committed by someone from the direct personal surroundings of the victim in which the victim has a dependent relationship with the perpetrator'. This definition includes a broader circle of perpetrators, including, for example, employees of healthcare institutions or trainers of sports clubs. Moreover, violence now explicitly includes 'harm to health', 'emotional/psychological neglect', and 'financial exploitation' as forms of domestic violence.

To put the background characteristics and recidivism percentages of the convicted DV offenders in perspective, these data are compared to the characteristics and recidivism rates of a reference group: all convicted offenders in the Netherlands. This reference group includes all perpetrators of a criminal offence in which the criminal case was terminated in a court order or was settled by the Public Prosecution Service. It is important to note that a direct comparison between the DV offenders and the reference group is not possible. The purpose of the data of the reference group is solely to put the data of the DV offenders in perspective.

In line with the procedures of the WODC Recidivism Monitor, recidivism is defined as a new criminal case. A criminal case refers to a case settled with a transaction, punishment order or discretionary dismissal by the Public Prosecution Service, or a sentence or measure ordered by the court. This study examined the two-year recidivism prevalence. This is the percentage of people from the research group that committed a new offence within two years which led to a new criminal case. In the current study we first calculated the offenders' general recidivism: a new criminal case for any new offence. Besides the general recidivism, three more specific recidivism rates were calculated: violent recidivism (a new case for a violent offence), DV recidivism (a new case for a DV offence), and special recidivism (a new case for the same specific DV offence, that is child abuse, partner abuse or parental abuse). Recidivism rates have been calculated using survival analysis and adjusted for incapacitation time (i.e., the time that offenders were in detention and reoffending was not possible).

To examine how the two-year general and DV recidivism prevalence among the DV offenders developed between 2008 and 2017, adjusted recidivism rates have been calculated taking into account shifts in the background characteristics of offenders over time. The reason for this correction is that fluctuations in the level of recidivism may be the result of shifts in the composition of research groups over time. Indeed, the risk profile of offenders can also change as their background characteristics change. Actual recidivism percentages are adjusted using a statistical prediction model. For general recidivism as well as DV recidivism we were able to develop prediction models and calculate the adjusted recidivism rates.

## Key findings

### *Total number of convictions*

- The results do not show a clear trend in the number of convicted DV perpetrators between 2008 and 2017. The number of convicted DV perpetrators fluctuates between 2008 and 2014, reaching a maximum of 8,210 in 2014. From 2014 to 2017 the number of DV perpetrators steadily declines to 6,300, the lowest number of DV perpetrators since 2008.

### *Background characteristics*

- The overrepresentation of males in 2017 is greater among convicted DV offenders (90%) than among the total group of convicted offenders (82%).
- The criminal history data show that most DV offenders have had previous contact with the law and do not limit themselves to DV offences. Of the DV perpetrators convicted in 2017, 73% has one or more previous criminal cases, 48% has one or more previous criminal cases relating to a violent crime, and 22% has one or more previous criminal cases relating to a DV offence.
- In almost 80% of the DV criminal cases in 2017, domestic violence consisted of physical violence, of which the majority was simple assault (78%).
- The majority of the DV criminal cases in 2017 consisted of partner abuse (49,8%), followed by other domestic violence (36,6%), parental abuse (7,6%), and child abuse (6%).
- The DV perpetrators convicted in 2017 were mostly punished with community service (34%) or a (conditional or unconditional) discretionary dismissal (32%). Two thirds of the discretionary dismissals were conditional dismissals.
- Slightly more than half (51%) of all DV criminal cases in 2017 were settled in court districts in the Randstad area. Comparing the number of DV criminal cases per court district with the number of residents per court district, the results show that DV criminal cases are overrepresented in Rotterdam's court district (21% of DV criminal cases compared to 10% of residents).
- No significant changes were found in the background characteristics of DV offenders between 2008 and 2017. However, this was not the case for punishments of DV offenders: the share of discretionary dismissals in DV criminal cases increased significantly between 2008 and 2017.

### *Recidivism rates*

- The recidivism analysis shows that 29% of the convicted DV perpetrators in 2015 had a new criminal case for any offence within two years of their DV criminal case (general recidivism), 14% had a new criminal case due to a violent crime (violent recidivism), and 8% of the group had a new criminal case for a DV offence (DV recidivism). With regard to the special recidivism rates, 5% of DV perpetrators convicted for partner abuse had a new criminal case due to partner abuse, 0,7% of DV perpetrators convicted for parental abuse had a new criminal case due to parental abuse, and 0,3% of DV perpetrators convicted for child abuse had a new criminal case due to child abuse.
- The general recidivism among all convicted offenders in 2017 was approximately the same: 27% had a new criminal case for any offence within two years. The rate of violent recidivism was substantially lower for this group (8%).

### *Recidivism rates over time*

- Looking at the development of recidivism over time, it appears that the two-year general recidivism among convicted DV offenders fluctuated but slightly decreased over time, from 34% in 2008 to 29% in 2017. The adjusted two-year

- general recidivism, taking into account shifts in the background characteristics of offenders over time, also slightly decreased in this period from 34% to 29%.
- The two-year DV recidivism remains relatively stable between 2008 and 2017, with small fluctuations between 9% in 2008 and 8% in 2017. During this period, the adjusted two-year DV recidivism remained relatively stable as well: 10% in 2008 and 8% in 2017.

### **Limitations**

The current study has some limitations. A first limitation is that the present study uses data from the judicial documentation system. This means that only offences and offenders that are detected by the police and are prosecuted by the Public Prosecution Service are included in this study. This is particularly troublesome, as it is well known that domestic violence often remains hidden from the police and judiciary. A second limitation is that domestic violence is probably underreported, not only because of offences which remain undetected but also as a result of registration errors. This is especially true for sexual domestic violence: the way in which domestic violence was registered by the Public Prosecution Service till 2015/2016 means that it is possible that sexual domestic violence was registered as a sexual offence, and not as a domestic violence offence. Moreover, in 5% of the cases the specific form of domestic violence was not registered, leading to an underrepresentation of child abuse, partner abuse and parental abuse, consequently leading to an underrepresentation of special recidivism rates in the current report.

### **To conclude**

This third and last follow-up study among convicted DV offenders, as part of a five-year research program on recidivism among DV offenders – which ends mid-2021 – shows that the number of convicted DV offenders fluctuated between 2008 and 2014, and decreased since 2014. Moreover, the two-year general recidivism among DV offenders slightly decreased between 2008 and 2017, while the two-year DV recidivism remained relatively stable.

Reflecting on the results of the current and the two previous recidivism studies, we can state that the background characteristics of DV offenders in the Netherlands are relatively stable between 2008-2017. Convicted DV offenders are mostly men who have had previous contacts with the law and for whom the domestic violence mostly consisted of physical violence, especially simple assault. It has to be noted that the share of (conditional or unconditional) discretionary dismissals in DV criminal cases increased significantly between 2008 and 2017, from an average of 23% in 2008-2010 to 37% in 2012-2014. New in this third and last recidivism study is the breakdown by specific types of domestic violence, from which we conclude that almost half of all DV criminal cases in 2017 consisted of partner abuse, and to a lesser extent parental abuse (8%) and child abuse (6%).

With regard to the recidivism of DV offenders, we can state that the trend break observed in 2013, with an increase of the adjusted general recidivism, did not persist in the years after 2013. Both the second and the current third recidivism study reported on a fluctuating but slightly downward trend. With regard to the adjusted DV recidivism, we conclude that – as was the case in 2008-2015 – the adjusted DV recidivism remained relatively stable between 2008 and 2017.

Based on the current study, we cannot conclude on the extent to which domestic violence policy contributed to the number of DV offenders and fluctuating recidivism rates. Although the analyses account for a number of background characteristics such as sex, age and criminal career characteristics, other characteristics such as addiction and psychosocial problems can also be of influence on the development of recidivism rates over time. Moreover, the analyses did not account for macro factors such as general developments in crime rates and registration effects, while these might also influence the development of recidivism rates. Evaluating approaches for reducing DV offenders' recidivism rates can contribute to a better understanding of the effectiveness of domestic violence policy.

## Literatuur

- Akaike, H. (1974). A new look at the statistical model identification. *IEEE Transactions on Automatic Control*, 19, 716-723.
- Archer, J. (2000). Sex differences in aggression between heterosexual partners: A meta-analytic review. *Psychological Bulletin*, 126(5), 651-680.
- Beijersbergen, K.A., Blokdijk, D., & Weijters, G. (2018). *Recidive na huiselijk geweld: Recidive onder daders van huiselijk geweld veroordeeld in de periode 2008-2013*. Den Haag: WODC. Cahier 2018-2.
- Blokdijk, D., Beijersbergen, K.A., & Weijters, G. (2019). *Recidive na huiselijk geweld: Recidive onder daders van huiselijk geweld veroordeeld in de periode 2008-2015*. Den Haag: WODC. Cahier 2019-9.
- Buuren, S. van, Boshuizen, H.C., & Knook, D.L. (1999). Multiple imputation of missing blood pressure covariates in survival analysis. *Statistics in medicine*, 18(6), 681-694.
- Capaldi, D.M., & Owen, L.D. (2001). Physical aggression in a community sample of at-risk young couples: Gender comparisons for high frequency, injury, and fear. *Journal of family psychology*, 15(3), 425.
- CBS (2020). *Prevalentiemonitor Huiselijk geweld en seksueel geweld 2020*. Den Haag: CBS.
- Dijk, T. van, Veen, M. van, & Cox, E. (2010). *Slachtofferschap van huiselijk geweld: Aard, omvang, omstandigheden en hulpzoekgedrag*. Hilversum: Intomart.
- Eijkern, L. van, Downes, R., & Veenstra, R. (2018). *Slachtofferschap van huiselijk geweld: prevalentieonderzoek naar de omvang, aard, relaties en gevolgen van slachtoffer- en plegerschap*. Den Haag: WODC & Ministerie van Justitie en Veiligheid.
- Ellsberg, M., & Heise, L. (2005). *Researching violence against women: A practical guide for researchers and activists*. Genève: World Health Organisation.
- Ferwerda, H., & Harderman, M. (2013). *Kijk, dan zie je het! Huiselijk geweld geteld en verdiept: Cijfers 2010 t/m 2012*. Arnhem: Bureau Beke.
- Heer-de Lange, N.E. de, & Kalidien, S.N. (2014). *Criminaliteit en rechtshandhaving 2013: Ontwikkelingen en samenhangen*. Den Haag: WODC/CBS.
- Kalidien, S.N. (2016). *Criminaliteit en rechtshandhaving 2015. Ontwikkelingen en samenhangen*. Den Haag: WODC/CBS.
- Kalidien, S.N. (2017). *Criminaliteit en rechtshandhaving 2016. Ontwikkelingen en samenhangen*. Den Haag: WODC/CBS.
- Kalidien, S.N. (2018). *Criminaliteit en rechtshandhaving 2017. Ontwikkelingen en samenhangen*. Den Haag: WODC/CBS.
- Kalidien, S.N., & Heer-de Lange, N.E. de (2015). *Criminaliteit en rechtshandhaving 2014: Ontwikkelingen en samenhangen*. Den Haag: WODC/CBS.
- Kaplan, E.L., & Meier, P. (1958). Nonparametric estimation from incomplete observations. *Journal of the American statistical association*, 53(282), 457-481.
- Knaap, L.M. van der, El Idrissi, F. & Bogaerts, S. (2010). *Daders van huiselijk geweld*. Den Haag: Boom Juridische uitgevers. Onderzoek en beleid 287.
- Lysova, A., & Dutton, D. G. (2019). Prevalence and consequences of intimate partner violence in Canada as measured by the National Victimization Survey. *Partner Abuse*, 10(2), 199-221.
- Meijer, R.F., Braak, S.W. van der, & Choenni, R. (2020). *Criminaliteit en rechtshandhaving 2019. Ontwikkelingen en samenhangen*. Den Haag: WODC/CBS.

- Ministerie van Justitie (2002). *Privé geweld - publieke zaak. Een nota over de gezamenlijke aanpak van huiselijk geweld*. Den Haag: Ministerie van Justitie.
- Ministerie van Justitie (2008). *Plan van aanpak Huiselijk Geweld tot 2011 'De volgende fase'*. Den Haag: Ministerie van Justitie.
- Ministerie van Justitie en Veiligheid, Ministerie van Volksgezondheid, Welzijn en Sport en Vereniging van Nederlandse Gemeenten (2018). *Geweld hoort nergens thuis. Aanpak huiselijk geweld en kindermishandeling*. Den Haag: Ministerie van Justitie en Veiligheid, Ministerie van Volksgezondheid, Welzijn en Sport en Vereniging van Nederlandse Gemeenten.
- Movisie (2013). *Huiselijk geweld: Aard en omvang, gevolgen, hulpverlening en aanpak*. Utrecht: Movisie.
- Openbaar Ministerie (2015). *Handboek maatschappelijke classificaties*. Den Haag: Openbaar Ministerie.
- Ridder, J. de (2018). *Sepots: Trends en ontwikkelingen*. Den Haag: Openbaar Ministerie, Parket Generaal.
- Robinson, A. (2010). Domestic violence. In: F. Brookman, M. Maguire, H. Pierpoint, & T.H. Bennett (red.), *Handbook on crime* (pp. 245-269). Cullompton, UK: Willan Publishing.
- Royston, P. (2001). Flexible alternatives to the Cox-model, and more. *The Stata Journal*, 1, 1-28.
- Smith, S.G., Chen, J., Basile, K.C., Gilbert, L.K., Merrick, M.T., Patel, N., Walling, M., & Jain, A. (2017). *The National Intimate Partner and Sexual Violence Survey (NISVS): 2010-2012 state report*. Atlanta, Georgia, US: National Center for Injury Prevention and Control Centers for Disease Control and Prevention.
- Valk, P. van der, (2010). Strafrecht en huiselijk geweld. *Justitiële verkenningen*, 36(8), 62-74.
- Verwijs, R., & Lünemann, K.D. (2012). *Partnergeweld: Achtergrond en risicofactoren*. Utrecht: Verweij-Jonker Instituut.
- Wartna, B.S.J., & Tollenaar, N. (2006). *Recidive 1997-2003: Ontwikkelingen in het niveau van de strafrechtelijke recidive van jeugdige en volwassen daders*. Den Haag: WODC. Factsheet 2006-5.
- Wartna, B.S.J., Blom, M., & Tollenaar, N. (2011). *De WODC-Recidivemonitor: 4e, herziene versie*. Den Haag: WODC. Memorandum 2011-3.



## Bijlage 1 Samenstelling klankbordgroep

### **Voorzitter**

Dhr. em. prof. dr. T.A.H. Doreleijers      Emeritus hoogleraar VUMC Amsterdam en  
Universiteit Leiden

### **Leden**

Dhr. mr. M.D. Groenewegen	Directie Beschermen, Aanpakken en Voorkomen, ministerie van Justitie en Veiligheid
Mw. dr. L.M. van der Knaap	Intervict, Tilburg University
Dhr. dr. R. de Jong	Nationaal rapporteur mensenhandel en seksueel geweld tegen kinderen
Mw. dr. J. Verbruggen	Vrije Universiteit Amsterdam
Mw. mr. J.R.M. van Schoonderwoerd den Bezemer-Wolters	Arrondissementsparket Den Haag, Openbaar Ministerie
Mw. I. Zielman	Reclassering Nederland

## Bijlage 2 Query's ten behoeve van selectie van (vormen van) huiselijk geweld

In de onderstaande tabel wordt weergegeven op welke manier de verschillende vormen van huiselijk geweld zijn geïdentificeerd in de OBJD: alle huiselijk geweld, kindermishandeling, partnermishandeling, oudermishandeling, overig huiselijk geweld, en onbekend huiselijk geweld. Voor de identificatie is gebruik gemaakt van wetsartikelen, maatschappelijke classificaties en artikelkwalificaties. Deze zijn in sommige gevallen ook gebruikt als exclusiecriteria, bijvoorbeeld bij de identificatie van onbekend huiselijk geweld: hierbij willen we selecteren op het wetsartikel 304 sub 1 Sr waarmee huiselijk geweld wordt aangeduid (gespecificeerd bij inclusiecriteria), maar alleen als het onbekend is om welke artikelkwalificatie het gaat (gespecificeerd bij exclusiecriteria). Door deze manier van identificatie van huiselijk geweld zijn ouder-, partner-, en kindermishandeling, en overig en onbekend huiselijk geweld wederzijds uitsluitende categorieën.

**Tabel B2 Identificatie van specifieke vormen van huiselijk geweld in de OBJD**

Soort huiselijk geweld	Inclusie- criterium	Maatschappelijke classificatie		Exclusie- criterium	Maatschappelijke classificatie	
	Wetsartikel	(code)	Artikelkwalificatie	Wetsartikel	(code)	Artikelkwalificatie
Alle huiselijk geweld	304 sub 1 Sr	Huiselijk geweld (179) HG: kindermishandeling (382) HG: oudermishandeling (383) HG: partnermishandeling (385) HG: overig (384)	Echtgenoot/Echtgenote Levensgezel/Levensgezellin Partner Zijn/haar kind Zijn/haar minderjarig kind Kind dat hij/zij verzorgt Zoon Dochter Stiefkind Pleegkind Moeder Vader Familie Gezin			
Oudermishandeling		HG: oudermishandeling (383)	Moeder Vader			
Kindermishandeling		HG: kindermishandeling (382)	Zijn/haar kind Zijn/haar minderjarig kind Kind dat hij/zij verzorgt Zoon Dochter Stiefkind Pleegkind			

**Tabel B2 (vervolg)**

Soort huiselijk geweld	Inclusie- criterium	Maatschappelijke classificatie		Exclusie- criterium	Maatschappelijke classificatie	
	Wetsartikel	(code)	Artikelkwalificatie	Wetsartikel	(code)	Artikelkwalificatie
Partnermishandeling		HG: partnermishandeling (385)	Echtgenoot/Echtgenote Levensgezel/Levensgezellin Partner			
Overig huiselijk geweld		HG: overig (384)		304 sub 1 Sr		Echtgenoot/Echtgenote Levensgezel/Levensgezellin Partner Zijn/haar kind Zijn/haar minderjarig kind Kind dat hij/zij verzorgt Zoon Dochter Stiefkind Pleegkind Moeder Vader Familie Gezin

**Tabel B2 (vervolg)**

Soort huiselijk geweld	Inclusie-criterium		Exclusie-criterium		
	Wetsartikel	Maatschappelijke classificatie (code)	Artikelkwalificatie	Wetsartikel	Maatschappelijke classificatie (code)
Onbekend huiselijk geweld	304 sub 1 Sr	Huiselijk geweld (179)	Familie Gezin	HG: kindermishandeling (382) HG: oudermishandeling (383) HG: partnernishandeling (385) HG: overig (384)	Echtgenoot/Echtgenote Levensgezel/Levensgezellin Partner Zijn/haar kind Zijn/haar minderjarig kind Kind dat hij/zij verzorgt Zoon Dochter Stiefkind Pleegkind Moeder Vader

## Bijlage 3 Voorspellingsmodellen gecorrigeerde recidiveontwikkeling

Verschuivingen in de onderzoeksgroepen vertroebelen het zicht op de ontwikkeling van de recidive over de tijd. Er worden daarom naast de feitelijke recidivepercentages ook gecorrigeerde recidivepercentages berekend. De correctie van de recidivecijfers vindt plaats met behulp van een voorspellingsmodel. Meer specifiek is gebruik gemaakt van een parametrisch survivalmodel, een bijzondere vorm van regressieanalyse (Royston, 2001). Het model geeft schattingen van de invloed van verschillende achtergrondkenmerken op de recidivekans. Aan de hand van de resultaten van deze modellen kunnen de recidivecijfers worden gecorrigeerd. Op deze manier kan de ontwikkeling ook in beeld worden gebracht hoe deze eruit zou zien wanneer de onderzoeksgroepen wat betreft bekende achtergrondkenmerken onveranderd zouden zijn gebleven over de onderzoeksperiode.

De correctie bestaat uit grofweg drie stappen. De eerste stap is het imputeren van ontbrekende waarden op achtergrondkenmerken, zodat ook deels incomplete cases kunnen worden meegenomen in de analyses. Missende waarden op de achtergrondkenmerken zijn aangevuld met multiële imputatie middels de Chained Equations methode (Van Buuren, Boshuizen & Knook, 1999).

De tweede stap is het opstellen van een voorspellingsmodel waarmee de tweejarige recidiveprevalentie zo goed mogelijk wordt voorspeld. Vanwege de relatief lage aantallen daders per cohort werd gebruik gemaakt van een tienvoudige kruisvalidatie. Dit houdt in dat de totale populatie in tien gelijke delen is gesplitst, waarvan er negen gebruikt worden om het model te fitten en het overige tiende deel om voorspellingen te toetsen. Dit wordt herhaald voor elk van de tien afzonderlijke delen van de gegevens. Bij de modelselectie is gebruik gemaakt van het Akaike Informatiecriterium (AIC). Het AIC is een maat voor hoe goed het gekozen voorspellingsmodel past bij de data, maar rekening houdt met overcomplexiteit van het model (Akaike, 1974). Hoe lager de AIC, hoe beter het model past. Door middel van het AIC kunnen verschillende modellen met elkaar vergeleken worden. De fit van het beste model wordt voldoende geacht als het absolute verschil tussen de feitelijke en voorspelde recidivepercentages (absolute voorspelfout) per cohort niet groter is dan één procentpunt en het relatieve verschil tussen de feitelijke en voorspelde recidivepercentages (relatieve voorspelfout) per cohort niet groter is dan vijf procent. Met andere woorden: als aan deze twee voorwaarden wordt voldaan is de veronderstelling dat het model een nauwkeurige schatting geeft van de invloed van de achtergrondkenmerken op het tweejarige recidivepercentage. Het beste model was het model dat in de tien valideringsamples de kleinste gemiddelde afwijking (voorspelfout) opleverde tussen de voorspelde en de feitelijke tweejarige recidive.

In de derde en laatste stap wordt het voorspellingsmodel gebruikt om per cohort de gecorrigeerde recidive te berekenen, waarbij cohort 2017 als referentiejaar werd genomen. Dit betekent dat we doen alsof de daders in de eerdere cohorten dezelfde achtergrondkenmerken hadden als de daders uit cohort 2017.

Voor de algemene recidive is er gebruikgemaakt van een parametrisch survivalmodel waarbij de invloed van de variabelen op de *baseline hazard* is geschat aan de hand van de *hazard scale* en de *baseline hazard* van het optimale model zes vrijheidsgraden had. De fit van het model is goed. Er werd voldaan aan de voor-

waarden die gesteld werden aan de voorspelfout. Negen achtergrondkenmerken werden in het voorspellingsmodel opgenomen: sekse, (log van) leeftijd bij de uitgangszaak, (log van) leeftijd bij de eerste strafzaak, het aantal eerdere strafzaken, (log van) het aantal eerdere strafzaken met een geweldsdelict, de veroordelingsdichtheid van strafzaken en geweldsstrafzaken, afdoening, en het type HG-delict. Geboorteland, (log van) het aantal eerdere strafzaken met een HG-delict, en de veroordelingsdichtheid van HG-strafzaken bleken geen (afzonderlijke) bijdrage te leveren aan de voorspelling van de recidive en zijn dus niet opgenomen in het gebruikte voorspellingsmodel.

Voor de HG-recidive is er gebruikgemaakt van een parametrisch survivalmodel waarbij de invloed van de variabelen op de *baseline hazard* is geschat aan de hand van de *probit scale* en de *baseline hazard* van het optimale model vier vrijheidsgraden had. De fit van het model is goed. Er werd voldaan aan de voorwaarden die gesteld werden aan de voorspelfout. Alle twaalf de achtergrondkenmerken werden in het voorspellingsmodel opgenomen: sekse, geboorteland, leeftijd bij de uitgangszaak, leeftijd bij de eerste strafzaak, (log van) het aantal eerdere strafzaken, (log van) het aantal eerdere strafzaken met een geweldsdelict, (log van) het aantal eerdere strafzaken met een HG-delict, de veroordelingsdichtheid van strafzaken, geweldsstrafzaken en HG-zaken, afdoening, en het type HG-delict.

**Tabel B3 Kenmerken voorspellingsmodellen gecorrigeerde recidiveontwikkeling HG-daders veroordeeld in 2008-2017**

	Algemene recidive	HG-recidive
Aantal vrijheidsgraden	6	4
Schaal	hazard	probit
<i>Variabelen</i> <sup>21</sup>		
sekse	x	x
geboorteland		x
(log van) leeftijd bij uitgangszaak	x	x
(log van) leeftijd bij eerste strafzaak	x	x
(log van) aantal eerdere strafzaken	x	x
(log van) aantal eerdere strafzaken met geweldsdelict	x	x
(log van) aantal eerdere strafzaken met HG-delict		x
veroordeelingsdichtheid alle strafzaken	x	x
veroordeelingsdichtheid geweldsstrafzaken	x	x
veroordeelingsdichtheid HG-strafzaken		x
afdoening	x	x
type HG-delict	x	x

<sup>21</sup> Uit exploratieve analyses bleek dat de invloed van sommige variabelen op de algemene of HG-recidive niet lineair verloopt. Om rekening te houden met deze niet-lineaire verbanden met de uitkomstmaat is in sommige gevallen de log van de variabele meegenomen in het model.

## Bijlage 4 Achtergrondkenmerken van HG-daders veroordeeld in 2008 tot en met 2017

**Tabel B4 Achtergrondkenmerken van de HG-daders van alle jaarcohorten (2008-2017)**

	2008	2009	2010	2011	2012	2013	2014	2015	2016	2017	
	<i>N</i> =	7.786	7.578	6.634	7.236	8.281	7.250	8.248	7.725	6.908	6.630
		%	%	%	%	%	%	%	%	%	
<b>Sekse</b>											
Man		91,9	91,5	91,8	91,7	90,4	91,1	90,0	90,8	90,9	90,4
Vrouw		8,1	8,5	8,2	8,3	9,6	8,9	10,0	9,2	9,1	9,6
<b>Geboorteland</b>											
Nederland		67,3	66,0	66,5	66,4	69,6	69,1	68,8	69,3	67,9	68,1
Marokko		3,8	4,2	4,4	4,1	3,3	3,8	3,6	3,1	3,6	3,3
Voormalige Nederlandse Antillen		5,0	5,2	4,7	5,1	4,4	4,7	4,8	4,4	4,7	4,5
Suriname		6,5	6,5	6,5	6,3	5,3	5,1	4,9	4,7	4,8	3,8
Turkije		4,5	4,6	4,3	3,9	3,5	3,6	3,4	3,1	3,2	3,3
Overige westerse landen		5,1	5,4	5,2	5,5	5,5	5,6	5,7	6,4	7,0	7,4
Overige niet-westerse landen		7,7	7,9	8,4	8,5	8,3	7,9	8,4	8,7	8,5	9,3
<b>Leeftijd bij uitgangszaak</b>	<i>M</i> =	34,9	35,0	34,8	35,1	35,8	35,5	35,9	36,0	35,9	35,6
12-15 jaar		1,5	1,4	1,3	1,1	1,1	1,0	0,9	1,0	1,0	0,8
16-17 jaar		3,1	3,0	2,8	2,5	1,9	2,0	1,8	1,9	1,9	2,3
18-22 jaar		12,7	11,9	12,3	12,0	12,0	12,2	11,2	10,6	10,7	10,3
23-29 jaar		18,4	19,6	20,8	20,9	20,1	21,0	20,7	21,6	21,2	21,7
30-39 jaar		28,5	28,2	27,3	26,5	26,5	26,7	27,5	27,1	28,6	29,5
40-49 jaar		24,4	24,4	24,1	25,0	25,0	23,8	24,1	22,9	21,8	22,3
50 jaar of ouder		10,7	10,7	10,7	11,3	13,1	12,8	13,2	14,5	14,3	12,7



**Tabel B4 (vervolg)**

		2008	2009	2010	2011	2012	2013	2014	2015	2016	2017
	N=	7.786	7.578	6.634	7.236	8.281	7.250	8.248	7.725	6.908	6.630
Veroordelingsdichtheid strafzaken	M=	0,4	0,4	0,4	0,4	0,4	0,4	0,4	0,4	0,4	0,4
Veroordelingsdichtheid geweldsstrafzaken	M=	0,1	0,1	0,1	0,1	0,1	0,1	0,1	0,1	0,1	0,1
Veroordelingsdichtheid HG-strafzaken	M=	0,0	0,0	0,0	0,0	0,0	0,0	0,0	0,0	0,0	0,0
		%	%	%	%	%	%	%	%	%	%
Leeftijd bij eerste strafzaak	M=	25,6	25,4	25,1	25,5	26,1	25,5	26,0	25,7	25,4	24,9
12-15 jaar		17,0	18,0	18,6	18,7	17,8	19,8	19,2	19,6	20,1	20,7
16-17 jaar		14,4	13,9	14,6	13,4	13,4	13,8	12,8	13,3	13,3	13,8
18-22 jaar		22,1	22,1	22,6	22,4	22,4	22,3	21,9	21,8	22,2	22,3
23-29 jaar		15,7	15,8	15,8	15,2	15,0	14,3	15,3	15,2	15,4	15,9
30-39 jaar		15,4	15,3	14,1	14,6	14,6	13,9	13,9	14,1	13,5	13,2
40-49 jaar		10,1	9,5	9,1	10,1	10,6	9,9	10,1	9,2	9,2	8,5
50 jaar of ouder		4,4	4,5	4,5	4,7	5,9	5,5	6,2	6,2	5,7	5,1
Aantal eerdere strafzaken <sup>a</sup>	M=	5,1	5,2	5,4	5,3	5,0	5,4	5,1	5,2	5,5	5,3
0 eerdere strafzaken		28,6	27,1	26,3	27,4	29,4	27,9	28,8	28,7	27,5	27,4
1-2 eerdere strafzaken		26,4	26,5	25,4	25,9	25,5	24,2	25,0	24,8	24,8	24,5
3-4 eerdere strafzaken		13,7	14,2	14,4	13,8	13,6	13,8	14,0	14,4	13,0	13,2
5-10 eerdere strafzaken		18,3	18,6	19,4	18,9	18,2	19,6	18,4	17,9	19,3	20,3
11 of meer eerdere strafzaken		13,0	13,6	14,6	14,0	13,2	14,4	13,8	14,2	15,4	14,7
Aantal eerdere strafzaken met geweld <sup>a</sup>	M=	1,1	1,1	1,2	1,2	1,1	1,3	1,2	1,3	1,3	1,4
0 eerdere strafzaken		59,0	57,3	54,6	56,0	57,8	54,9	56,2	55,1	53,9	52,1
1-2 eerdere strafzaken		27,8	28,9	29,6	28,4	27,3	28,2	28,0	28,6	28,6	29,7
3-4 eerdere strafzaken		7,6	8,1	9,1	8,8	8,5	9,0	8,7	8,3	9,5	9,9
5-10 eerdere strafzaken		5,1	5,0	5,8	5,9	5,6	6,8	6,3	6,8	6,7	7,2
11 of meer eerdere strafzaken		0,6	0,8	0,8	0,9	0,9	1,1	0,8	1,2	1,2	1,1
Aantal eerdere strafzaken met HG <sup>a</sup>	M=	0,1	0,1	0,2	0,2	0,2	0,2	0,3	0,3	0,3	0,3
0 eerdere strafzaken		95,4	90,9	87,5	86,2	85,5	83,6	82,6	81,9	80,5	78,5
1 of meer eerdere strafzaken		4,6	9,1	12,4	13,8	15,5	16,4	17,4	18,1	19,5	21,5

**Tabel B4 (vervolg)**

	2008	2009	2010	2011	2012	2013	2014	2015	2016	2017
N=	7.786	7.578	6.634	7.236	8.281	7.250	8.248	7.725	6.908	6.630
	%	%	%	%	%	%	%	%	%	%
<b>Type zwaarste delict in uitgangzaak</b>										
Geweld en zeden	93,4	93,6	93,8	93,8	94,7	94,7	95,1	93,1	90,6	89,6
Vermogen met en zonder geweld	4,2	3,9	3,5	3,0	3,1	2,9	2,6	2,9	2,1	3,0
Vernieling, lichte agressie, openbare orde	1,6	1,8	2,1	2,3	1,8	1,9	1,6	3,1	5,2	6,0
Verkeer	<1,0	<1,0	<1,0	<1,0	<1,0	<1,0	<1,0	<1,0	<1,0	<1,0
Drugs en overig	<1,0	<1,0	<1,0	<1,0	<1,0	<1,0	<1,0	<1,0	<2,0	<1,0
<b>Ernst zwaarste delict in uitgangzaak</b>										
Geen (zeer) ernstige uitgangzaak	0,2	0,3	0,4	0,4	0,2	0,1	0,3	0,5	0,6	0,5
Ernstige uitgangzaak (strafdr. ≥ 4 jr.)	94,0	95,2	95,1	95,5	95,9	96,2	96,5	96,4	96,6	96,0
Zeer ernstige uitgangzaak (strafdr. ≥ 8 jr.)	5,9	4,5	4,5	4,1	3,9	3,7	3,2	3,1	2,8	3,5
<b>Type huiselijk geweld in uitgangzaak</b>										
Misdrijven tegen het leven	1,9	1,6	1,4	1,3	1,3	1,1	0,9	0,8	0,8	0,9
Zware mishandeling	5,5	5,4	4,5	3,8	3,2	2,9	2,7	2,3	2,5	2,3
Eenvoudige mishandeling	73,6	75,2	75,2	75,9	77,2	77,8	77,9	76,6	74,3	72,6
Bedreiging	14,1	13,4	14,1	14,6	14,3	14,5	14,4	14,3	13,3	12,8
Belaging	2,7	2,5	2,3	2,3	2,1	1,9	2,2	2,0	2,5	2,9
Zeden	0,6	0,4	0,6	0,4	0,4	0,4	0,4	0,6	0,5	0,6
Overig	1,5	1,4	1,6	1,7	1,6	1,5	1,5	3,3	6,1	7,9
<b>Soort huiselijk geweld in uitgangzaak<sup>b</sup></b>										
Kindermishandeling										6,0
Partnermishandeling										49,8
Oudermishandeling										7,6
Overig huiselijk geweld										36,6

**Tabel B4 (vervolg)**

	2008	2009	2010	2011	2012	2013	2014	2015	2016	2017
N=	7.786	7.578	6.634	7.236	8.281	7.250	8.248	7.725	6.908	6.630
	%	%	%	%	%	%	%	%	%	%
<b>Rechtbank</b>										
Amsterdam	8,5	10,8	11,2	9,8	8,2	7,4	8,5	9,1	7,5	7,2
Noord-Holland	10,4	8,7	8,7	7,2	7,9	10,9	9,0	8,3	7,8	6,3
Midden-Nederland	8,3	9,5	9,2	9,8	10,1	11,2	9,5	9,1	9,2	9,5
Noord-Nederland	8,7	9,7	9,2	8,1	9,7	8,1	9,3	9,4	8,3	8,6
Den Haag	13,3	13,2	13,5	14,1	14,0	12,2	11,7	12,3	14,1	13,2
Rotterdam	15,7	16,1	14,1	18,3	14,3	16,4	18,8	17,8	18,0	21,4
Limburg	6,3	7,0	9,0	8,5	7,5	6,6	5,9	5,6	4,3	4,1
Oost-Brabant	5,1	4,4	4,7	5,6	6,0	3,6	4,9	6,4	8,1	7,7
Zeeland-West-Brabant	10,6	8,2	8,1	6,2	6,8	9,3	8,4	8,3	8,6	8,6
Gelderland	6,6	6,6	6,9	7,0	10,1	9,8	8,7	8,7	9,3	9,0
Overijssel	6,5	5,7	5,4	5,4	5,3	4,5	5,2	5,0	4,7	4,4
<b>Zwaarste afdoening bij uitgangszaak</b>										
Maatregel	0,5	0,5	0,7	0,5	0,6	0,5	0,5	0,4	0,6	0,7
Onvoorwaardelijke vrijheidsstraf	15,4	13,5	14,4	13,7	11,7	13,5	11,6	11,9	12,0	13,4
Onvoorwaardelijke vrijheidsstraf (≥ 6mnd.)	3,3	2,9	3,1	3,0	2,6	2,1	2,0	2,2	1,7	2,2
Onvoorwaardelijke vrijheidsstraf (<6mnd.)	12,1	10,6	11,4	10,7	9,1	11,4	9,6	9,7	10,3	11,2
Leerstraf	4,1	2,3	1,2	0,5	0,5	0,9	0,9	1,1	1,5	1,7
Werkstraf	46,6	51,5	49,4	43,3	35,4	35,8	32,7	33,0	35,5	33,6
Voorwaardelijke vrijheidsstraf	8,1	6,4	5,9	4,9	4,4	4,8	4,7	5,2	5,5	5,4
Geldstraf	12,0	11,2	10,9	8,0	6,2	6,5	5,7	5,9	5,0	4,6
Beleidssepot <sup>c</sup>				22,9	34,7	31,3	39,4	37,0	32,1	32,1
Voorwaardelijk beleidssepot				14,5	24,9	19,8	26,1	24,4	19,9	21,6
Onvoorwaardelijk beleidssepot	7,3	6,2	6,8	8,4	9,8	11,4	13,3	12,6	13,4	10,4
Overig (SZOVSM, berisping, overige transactie)	3,1	3,5	2,8	2,6	2,2	2,5	1,6	2,1	1,6	2,0

Noot: N=aantal personen, M=gemiddelde, SZOVSM=schuldig zonder oplegging van straf/maatregel. In verband met missende waarden tellen de kolompercentages niet altijd op tot 100%.

In het kader van privacy en herleidbaarheid worden bij kenmerken waarvan bij minimaal één van de categorieën sprake is van N<10 niet alle exacte aantallen en percentages gerapporteerd.

<sup>a</sup> In de eerdere huiselijk geweld recidivemetingen is er iets misgegaan bij de berekening van de strafrechtelijke voorgeschiedenis. De veroordeelde HG-daders blijken meer eerdere strafzaken, geweldstrafzaken en huiselijk geweldstrafzaken te hebben dan in de vorige rapporten is gerapporteerd.

<sup>b</sup> De vorm van huiselijk geweld (partnermishandeling, kindermishandeling, oudermishandeling of overig huiselijk geweld) wordt pas sinds 2017 goed geregistreerd in de OBD.

<sup>c</sup> In de jaren 2008 tot en met 2010 zijn voorwaardelijke beleidssepots niet of onvoldoende geregistreerd in de OBD. Cijfers van het OM laten zien dat het aandeel huiselijk geweldstrafzaken dat in eerste aanleg is afgedaan met een beleidssepot is toegenomen van gemiddeld 23% in de periode 2008-2010 tot en met 37% in de periode 2012-2014 (Afdeling Fact Factory van het Openbaar Ministerie, persoonlijke communicatie in 2019). Er is zowel sprake van een toename in onvoorwaardelijke als in voorwaardelijke beleidssepots.

## Bijlage 5 Algemene- en (huiselijk)geweldsrecidive van HG-daders veroordeeld in 2008-2017

**Tabel B5a Prevalentie van feitelijke één- tot tienjarige algemene recidive van HG-daders veroordeeld in de periode 2008-2017 (in %)**

Cohort	Observatieperiode in jaren									
	1	2	3	4	5	6	7	8	9	10
2008	22,5	33,8	40,5	44,9	48,1	50,7	52,9	54,3	55,7	56,7
2009	20,8	32,5	39,6	44,0	47,6	50,0	52,0	53,7	55,1	56,1
2010	21,1	32,2	39,5	44,0	47,6	50,4	52,3	54,4	55,7	
2011	21,6	31,9	38,3	43,0	46,3	48,6	50,4	52,0		
2012	19,0	29,2	35,5	39,8	43,2	45,5	47,4			
2013	21,5	31,7	38,2	42,7	45,8	48,1				
2014	19,6	28,6	34,8	39,0	42,4					
2015	19,8	29,2	34,9	39,0						
2016	21,4	30,9	37,5							
2017	19,8	29,3								

**Tabel B5b Prevalentie van feitelijke één- tot tienjarige geweldsrecidive van HG-daders veroordeeld in de periode 2008-2017 (in %)**

Cohort	Observatieperiode in jaren									
	1	2	3	4	5	6	7	8	9	10
2008	9,9	16,1	20,5	24,0	27,0	29,0	30,9	32,2	33,3	34,1
2009	8,8	15,3	20,1	23,2	25,8	27,9	29,6	31,1	32,5	33,4
2010	8,9	15,0	19,6	23,1	25,8	28,0	29,8	31,5	32,8	
2011	9,3	15,4	18,9	22,2	24,6	26,6	28,2	29,9		
2012	8,1	13,3	16,9	19,8	22,2	24,0	25,6			
2013	9,4	15,4	19,7	23,0	25,5	27,3				
2014	8,2	13,5	17,5	20,5	23,0					
2015	8,8	14,2	18,2	21,2						
2016	9,4	15,2	19,3							
2017	9,1	14,4								

**Tabel B5c Prevalentie van feitelijke één- tot tienjarige huiselijk-geweldsrecidive van HG-daders veroordeeld in de periode 2008-2017 (in %)**

Cohort	Observatieperiode in jaren									
	1	2	3	4	5	6	7	8	9	10
2008	5,3	9,2	11,8	13,9	15,6	16,7	18,0	19,0	19,8	20,5
2009	4,5	8,3	11,2	13,3	14,6	16,1	17,1	17,9	18,9	19,5
2010	4,9	8,4	10,9	13,1	14,9	16,2	17,3	18,5	19,5	
2011	4,8	8,0	10,1	12,0	13,5	14,6	15,7	16,8		
2012	4,6	7,5	9,5	11,1	12,5	13,7	14,7			
2013	5,0	8,4	11,2	13,1	14,8	15,9				
2014	4,4	7,1	9,1	11,0	12,5					
2015	4,5	7,6	9,9	11,7						
2016	5,4	8,5	11,0							
2017	5,0	8,2								