

GEWELD THUIS SAMEN AANPAKKEN

Regiovisie Aanpak Huiselijk Geweld
Hollands Midden 2024 - 2028



Geweld thuis samen aanpakken

Regiovisie aanpak huiselijk geweld Hollands Midden 2024-2028

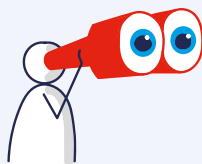
Centrale ambitie



Huiselijk geweld



Voorkomen



Zo vroeg mogelijk signaleren



Adequaat reageren en duurzaam stoppen



Regio Hollands Midden

Uitgangspunten



Elkaars expertise vertrouwen



Doen wat nodig is



Praten met betrokkenen



Het gezin staat centraal



Inzetten ervaringsdeskundigen



Werken volgens een gezamenlijke visie

Actielijnen



Preventie en vroegsignalering



Samenwerken en duurzaam oplossen



Specifieke aandacht

- Gendergerelateerd geweld
- Ouderenmishandeling
- Complexe scheidingen

Inhoudsopgave

1. Inleiding	4	6. Taak en rol van de gemeenten	18
2. Huiselijk geweld	5	6.1. Rollen van gemeenten	18
2.1. De definitie	5	6.2. Verantwoordelijkheden in de aanpak huiselijk geweld	18
2.2. Omvang en aard van het probleem	6	6.3. Uitvoeringsplan	19
3. Terugblik en landelijke ontwikkelingen	8	6.4. Financiën	19
3.1. Terugblik	8	6.5. Evaluatie en terugkoppeling	20
3.2. Landelijke ontwikkelingen	8	Bronnen	21
4. Centrale ambitie en uitgangspunten	10	Bijlage 1: Begrippenlijst	23
4.1. Centrale ambitie	10	Bijlage 2: Terugblik Regiovisie geweld hoort nergens thuis	
4.2. Uitgangspunten	10	2019-2023	24
5. Actielijnen regiovisie	11		
5.1. Preventie en vroegsignalering	11		
5.2. Samenwerken en duurzaam oplossen	12		
5.3. Specifieke aandacht	14		

1. Inleiding

Huiselijk geweld is het grootste geweldsprobleem in de Nederlandse samenleving. Om geweld aan te pakken is het noodzakelijk dat er goed wordt samengewerkt. De regiovisie die nu voorligt, moet leiden tot versterking van lokaal en regionaal beleid, waarbij alle partijen hun verantwoordelijkheid kunnen nemen. De gemeenten nemen daarmee de verantwoordelijkheid om, in lijn met de Wmo, zorg te dragen voor een gezamenlijk gedragen visie om het geweld thuis samen aan te pakken!

Gezamenlijke voorbereiding

Deze *Regiovisie Aanpak Huiselijk Geweld Hollands Midden 2024 - 2028* bouwt voort op de *Regiovisie Geweld hoort nergens thuis 2019-2023*. Er is gekozen voor een termijn van vijf jaar, zodat de regio de tijd heeft om te werken aan de ambities uit de regiovisie en voldoende tijd kan nemen voor de uitwerking van het Toekomstscenario Kind- en Gezinsbescherming. Het is een richtinggevend document met beleidsdoelen en ambities die passen bij de aanpak in regio Hollands Midden en die aansluiten bij de landelijke ontwikkelingen.

De visie is opgesteld door een regionale werkgroep bestaande uit een ambtelijke vertegenwoordiging uit Hollands Midden. Als voorbereiding is door de werkgroep gesproken met de belangrijkste partners in de regio. De concepttekst is aan alle organisaties die een rol hebben in de aanpak van huiselijk geweld en aan beleidsambtenaren uit de regio voorgelegd om reacties op te halen. Ook hebben twee ervaringsdeskundigen vanuit het perspectief van slachtoffer en vanuit het perspectief van pleger meegelezen. Alle reacties zijn verwerkt in deze versie.

De *Regiovisie Aanpak Huiselijk Geweld Hollands Midden 2024 - 2028* wordt, na inspraak door gemeenten (zienswijze) en betrokken organisaties, vastgesteld door de centrumgemeenten Leiden en Gouda. Na vaststelling van de visie wordt een uitvoeringsplan opgesteld.

Leeswijzer

Eerst wordt het probleem van huiselijk geweld geschetst (hoofdstuk 2). Dan wordt de verbinding gelegd met aandachtspunten uit de vorige regiovisie en met landelijke ontwikkelingen (hoofdstuk 3). Vervolgens komt de centrale ambitie met uitgangspunten voor de aanpak huiselijk geweld aan bod (hoofdstuk 4). Dit is de kern van deze regiovisie. In hoofdstuk 5 worden de ambities benoemd in drie actielijnen. Ten slotte beschrijft hoofdstuk 6 de rol van gemeenten. Elk onderwerp wordt ingeleid met een beschrijving en vervolgens wordt een schets gegeven van de huidige en gewenste situatie in de regio.

2. Huiselijk geweld

2.1. De definitie

Huiselijk geweld gaat om geweld dat in de huiselijke kring of binnen iemands persoonlijk netwerk plaatsvindt. Geweld wordt gepleegd door een (ex-)partner, familielid, (huis)vriend of kennis. Er kunnen meerdere plegers zijn en het geweld kan wederzijds zijn. Het kan hierbij gaan om fysiek geweld, psychisch geweld, seksueel geweld, verwaarlozing en financieel misbruik. Huiselijk geweld kan digitaal plaatsvinden, bijvoorbeeld door online lastigvallen, afluisteren, (digitale) stalking, grooming, sextortion, shame sexting, identiteitsfraude, wraakporno en financieel misbruik. Het woord 'huiselijk' verwijst dus niet naar de locatie van het geweld, maar naar de persoonlijke relatie tussen pleger(s) en slachtoffer(s).

Om aan te geven binnen welke relatie het geweld plaatsvindt, wordt er gesproken over (ex)partnergeweld, kindermishandeling (waartoe ook het getuige zijn van partnergeweld behoort), ouderenmishandeling, kind-oudermishandeling, en (er is overlap met) eegerelateerd geweld. Huiselijk geweld kan ernstige schade berokkenen in de vorm van fysiek letsel (soms met de dood tot gevolg) en psychische problematiek. Er is groot risico op herhaling van geweld en op intergenerationele overdracht. We spreken daarom over het doorbreken van patronen van geweld.

Er wordt regelmatig gesproken van *geweld in afhankelijkheidsrelaties*: vormen van geweld waarbij het slachtoffer – om welke reden dan ook – afhankelijk is van de geweldpleger en over onvoldoende mogelijkheden beschikt om de ongelijke machtssituatie te doorbreken. Onder deze definitie valt geweld binnen persoonlijke relaties, maar ook geweld dat wordt gepleegd door mensen die een (soms ongeschreven) gezaghebbende rol hebben, zoals trainers, leerkrachten, professionals of mensen met een bepaalde status (bijvoorbeeld in situaties van mensenhandel of werkrelaties).

Het begrip *gendergerelateerd geweld* wordt gebruikt als geweld mensen van een bepaalde sekse onevenredig vaak raakt of geweld waarbij (afkeer van) gender een rol speelt in het ontstaan en voortduren van het geweld. Het is een koepelbegrip waaronder vele vormen van geweld vallen, zoals seksisme, discriminatie, seksueel grensoverschrijdend gedrag, intieme terreur, gedwongen huwelijken, genitale verminking, mensenhandel, femicide en geweld tegen trans-, non-binaire en intersekse personen. Gendergerelateerd geweld raakt alle mensen, maar in meerdere mate vrouwen en LHBTIQ+ personen. Gendergerelateerd geweld heeft zijn oorsprong in sociaal-culturele opvattingen over rollen die mannen en vrouwen in een samenleving innemen. Vrouwen worden daardoor onevenredig vaak getroffen door gendergerelateerd geweld, met name in de ernstige vormen intieme terreur, femicide en seksueel geweld en uitbuiting.

Deze verschillende begrippen *huiselijk geweld*, *gendergerelateerd geweld* en *geweld in afhankelijkheidsrelaties* overlappen elkaar, maar zijn toch verschillend. Deze regiovisie richt zich specifiek op geweldssituaties waarbij sprake is van een persoonlijke relatie tussen slachtoffer(s) en pleger en waarbij het geweld onderdeel is geworden van de relatiedynamiek. We hanteren daarom de term **huiselijk geweld**, die landelijk en internationaal ook het meest gebruikt wordt.

Hieronder valt dus ook kindermishandeling, waar apart aandacht voor moet zijn. In de regiovisie wordt gesproken over gezinnen. Hiermee worden alle verschillende vormen bedoeld: partners met en zonder kinderen, samenwonend of apart, relaties met oudere ouders enzovoorts. Nadrukkelijk gaat het niet alleen om gezinnen met kinderen: de aanpak huiselijk geweld is bedoeld voor alle inwoners.

In de vorige regiovisie was specifiek aandacht voor mensenhandel. Gemeenten zijn nu verplicht een aanpak mensenhandel vast te stellen. Daarom is mensenhandel, buiten de uitbuitingsvorm die binnen persoonlijke relaties plaatsvindt, in deze regiovisie geen specifiek aandachtsveld.

2.2. Omvang en aard van het probleem

Omvang van het probleem uit onderzoek



9% >16 was slachtoffer van **huiselijk geweld** de afgelopen 12 maanden (2022). CBS, 2023
(Vergelijkbaar met 2020)



33% als **verbale agressie** meegeteld wordt.



6% slachtoffer van **structureel huiselijk geweld** (verbale agressie niet meegeteld).



Bijna een kwart van alle dodingen in Nederland betreft **partnerdoding**. In 83% gaat het om een vrouwelijk slachtoffer. Aarten & Liem, 2022

Vrouwen zijn vaker slachtoffer van **(ex-)partnergeweld** dan mannen: **25%** had te maken met lichamelijk of seksueel geweld door ex-partner.

FRA (European Union Agency for Fundamental Rights), 2014.



6% van de mannen en **22%** van de vrouwen heeft **seksueel geweld** meegemaakt. Rutgers, 2017

Per jaar wordt ongeveer **3%** van de kinderen slachtoffer van **kindermishandeling**. Dit wordt gezien als ondergrens.

Alink et al, 2018

Huiselijk geweld in regio Hollands Midden Cijfers Veilig Thuis (2022)



4785 adviezen

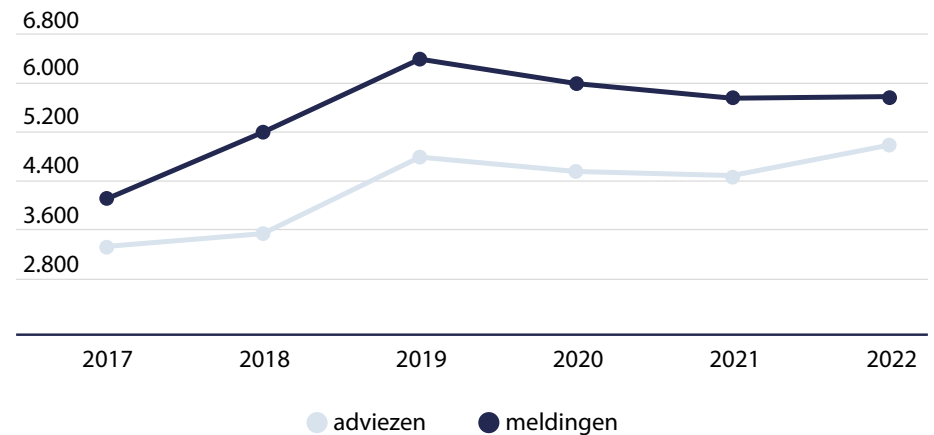


5740 meldingen



35,2% hermeldingen (landelijk 38,4%)

Trend adviezen en meldingen Veilig Thuis in Hollands Midden



Aard van het geweld bij meldingen Veilig Thuis



Cijfers Een gezonder Hollands Midden

9% was ooit slachtoffer van huiselijk geweld in Hollands Midden (2020)



18% van de jongvolwassenen geeft aan ooit thuis mishandeld te zijn (2022)



123 huisverboden in Hollands Midden in 2022



5,6% van de 65-plussers geeft in 2020 aan het afgelopen jaar mishandeld te zijn

Overige landelijke cijfers



Jaarlijks ongeveer **3.500 kinderen** betrokken bij **conflict-scheiding** van hun ouders in Nederland. *Rijksoverheid*



De politie registreerde in 2022 **594** complexe zaken waarbij mogelijk sprake was van **eergerelateerd geweld**. Er waren zeven dodelijke slachtoffers. *LEC EEG, 2023*



Er wonen in Nederland naar schatting bijna **41.000 vrouwen** die een **besnijdenis** hebben ondergaan. *Pharos*

Gevolgen van huiselijk geweld (wetenschappelijk onderzoek)



Ongeveer **40%** van de kinderen die geweld meemaakt, krijgt traumatische klachten. *NJI*



1/3 kinderen die slachtoffer is geweest van kindermishandeling gebruikt later zelf geweld. *Verwey-Jonker, 2020*

3. Terugblik en landelijke ontwikkelingen

3.1. Terugblik

De *Regiovisie Huiselijk Geweld 2024 - 2028* bouwt voort op de *Regiovisie 2019-2023*. Deze is opgesteld kort na de start van het landelijk programma *Geweld hoort Nergens Thuis*. Veel van de doelstellingen zijn tot uitvoering gebracht. Zo startte de multidisciplinaire aanpak voor structureel ernstig geweld (MDA++) en zijn door de komst van het Zorg- en Veiligheidshuis partijen dichter bij elkaar gebracht. Alle lokale teams werden en worden getraind in het werken volgens de 'visie gefaseerd samenwerken aan veiligheid' en er was veel aandacht voor de nieuwe meldcode. De samenwerkingsafspraken tussen Veilig Thuis en lokale teams zijn afgelopen jaar met alle betrokken partijen geëvalueerd en vastgesteld. In bijlage 2 staat een meer uitgebreide terugblik.

Tegelijkertijd vragen sommige ambities uit de vorige regiovisie nog aandacht. Zo is het werken volgens *1 Gezin 1 Plan 1 Regisseur* nog onvoldoende in de praktijk gebracht. In een aantal sectoren worden nog drempels ervaren bij het werken met de meldcode. Daarnaast vraagt samenwerking in de aanpak van huiselijk geweld voortdurende aandacht. Deze onderwerpen krijgen daarom opnieuw een plek in deze nieuwe visie.

3.2. Landelijke ontwikkelingen

Er zijn verschillende landelijke programma's en ontwikkelingen die nauw samenhangen met de aanpak van huiselijk geweld. Deze ontwikkelingen zijn ook van belang voor de regionale aanpak. De belangrijkste worden hieronder kort weergegeven.

'Geweld hoort nergens thuis' en 'Toekomstscenario Kind- en Gezinsbescherming'

In de afgelopen jaren was het programma *Geweld hoort Nergens Thuis* zowel landelijk als regionaal leidend in de ontwikkeling van de aanpak huiselijk geweld.

Daarin stonden 3 actielijnen centraal:

1. Eerder en beter in beeld
2. Stoppen en duurzaam oplossen
3. Aandacht voor specifieke groepen

Dit programma is in 2022 opgegaan in het *Toekomstscenario Kind- en Gezinsbescherming*.

Het Toekomstscenario heeft de ambitie om fundamenteel anders te gaan werken. De bescherming van gezinnen met kinderen en huishoudens zonder kinderen wordt meer gezins- of systeemgericht, eenvoudiger, lerend en transparanter ingericht. Het Toekomstscenario richt zich op kinderen en gezinnen (0-100) waar sprake is van onveiligheid, waarbij ook aandacht is voor de ontwikkelingsbedreiging van kinderen. Dit vraagt om een integrale aanpak met oog voor problematiek van alle gezinsleden op diverse leefgebieden. Hierbij is het doel dat er een vast gezicht is voor het gezin, dat langdurig bij hen betrokken blijft en in samenspraak met het gezin noodzakelijke zorg voor gezinsleden coördineert. Belangrijk uitgangspunt hierbij is dat de regie zoveel mogelijk bij het gezin zelf ligt en dat wordt uitgegaan van de leefwereld van het gezin.

In zowel Midden-Holland als Holland Rijnland wordt op dit moment gewerkt aan de implementatie van het Toekomstscenario. Beide regio's volgen hierin voorlopig een eigen pad. Tussen de twee regio's is echter wel veel afstemming, zodat de aanpak op elkaar blijft aansluiten en we op termijn tot één visie en aanpak kunnen komen.

Overige raakvlakken

Naast het *Toekomstscenario Kind- en Gezinsbescherming* zijn er andere landelijke programma's en ontwikkelingen die raken aan de aanpak van huiselijk geweld. De ontwikkelagenda *Veiligheid Voorop* is opgesteld om samenwerking tussen justitiepartners en Veilig Thuis bij de aanpak van huiselijk geweld en kindermishandeling te verbeteren. Veilig Thuis, Politie, Openbaar Ministerie, Raad voor de Kinderbescherming en Reclassering vormen een lerend netwerk voor casussen waar zorg en straf samenkomen.

Ook is de *Hervormingsagenda Jeugd* in 2023 landelijk vastgesteld. Deze bevat een groot pakket afspraken om de jeugdzorg te verbeteren en financieel houdbaar te maken. Er wordt onder andere structureel geïnvesteerd in de kwaliteit en effectiviteit van de jeugdhulp en bepaalde specialistische zorg gaat regionaal ingekocht worden. Daarnaast wordt er ingezet op het versterken van lokale teams en het stimuleren van collectieve voorzieningen. In de *Hervormingsagenda Jeugd* wordt nadrukkelijk de verbinding gelegd met het *Toekomstscenario Kind- en Gezinsbescherming*.

In januari 2023 is het *Nationaal Actieprogramma Seksueel Grensoverschrijdend Gedrag en Seksueel Geweld* gepresenteerd. Dit is een meerjarige brede aanpak om seksueel grensoverschrijdend gedrag en seksueel geweld te voorkomen en aan te pakken. Het programma beoogt een cultuurverandering in de hele samenleving.

De *beweging van 0* is landelijk en ook in onze regio ingezet om het aantal uithuisplaatsingen terug te dringen. De beslissing om tot een uithuisplaatsing over te gaan heeft ingrijpende gevolgen en kan voor het kind zelfs traumatisch zijn, vanwege de breuk in de ouder-kindrelatie. Onderzoek laat zien dat een uithuisplaatsing lang niet altijd succesvol is (Richtlijnen Jeugdhulp en Jeugdbescherming, 2023). Gerichte interventies in het gezin kunnen ouders de nodige ondersteuning bieden, waardoor kinderen thuis kunnen opgroeien. Daarbij gaat het om wat voor dat gezin goed genoeg is.

Een andere belangrijke ontwikkeling is dat het belang van ervaringsdeskundigheid breed wordt onderschreven. Ook in deze regio is hier een begin mee gemaakt en willen we de inzet van ervaringsdeskundigen verder ontwikkelen.

Ten slotte is er aandacht voor gendergerelateerd geweld. Hiermee worden vormen van geweld bedoeld op grond van afkeur van geslacht, genderidentiteit, seksuele oriëntatie of genderexpressie. In de praktijk wordt het geweld vooral gericht tegen vrouwen en tegen mensen die zich niet gedragen zoals de genderrol voorschrijft, bijvoorbeeld homoseksuele mannen of transgenderpersonen.

4. Centrale ambitie en uitgangspunten

4.1. Centrale ambitie

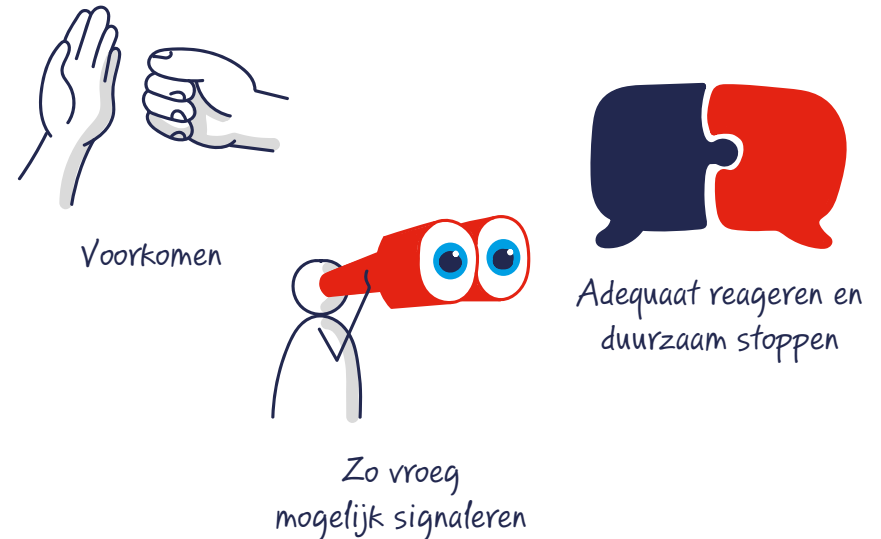
De centrale ambitie van deze regiovisie is huiselijk geweld voorkomen of zo vroeg mogelijk signaleren en adequaat reageren. Door het geweld zo snel mogelijk en duurzaam te stoppen, wordt schade beperkt en herstel bevorderd. Daarmee ontstaan nieuwe ontwikkelkansen.

Vanzelfsprekend krijgen kinderen speciale aandacht, omdat zij extra kwetsbaar zijn en door huiselijk geweld in hun ontwikkeling bedreigd worden. De rol van ouders en verzorgers is daarbij van essentieel belang. Om tot een adequate (waar nodig domein overstijgende) oplossing te komen, moet breed aandacht zijn voor alle leden van het gezin, het gezinssysteem als geheel en de mensen die om het gezin heen staan.

4.2. Uitgangspunten

In de aanpak van huiselijk geweld en kindermishandeling werken alle partijen volgens de volgende uitgangspunten:

- Elkaars expertise vertrouwen; samen komen we verder.
- Verantwoordelijkheid nemen; doen wat nodig is, proactief en in samenwerking met andere domeinen.
- Altijd praten mét betrokkenen en netwerk. Niet óver.
- Betrokkenen voelen zich gehoord en geholpen. Daarmee staat het gezin centraal en sluit hulp daarop aan.
- Inzetten ervaringsdeskundigen.
- Werken volgens de visie gefaseerd samenwerken aan veiligheid en een gezamenlijke visie op gezinsgericht werken en op regie.



5. Actielijnen regiovisie

Aan de centrale ambitie en uitgangspunten wordt in de regio Hollands Midden invulling gegeven via drie actielijnen:

- Preventie en vroegsignalering
- Samenwerken en duurzaam oplossen
- Specifieke aandacht

5.1. Preventie en vroegsignalering

Voorkomen is beter dan genezen. Daarom zijn preventie en vroegsignalering van groot belang in de aanpak van huiselijk geweld. Preventie richt zich op het voorkomen van huiselijk geweld, door extra aandacht voor de verschillende risicofactoren die huiselijk geweld in de hand kunnen werken, en de beschermende factoren die dit kunnen voorkomen. Daarnaast is vroegtijdig signaleren van belang om escalatie van onveilige situaties te voorkomen. Het gaat dan ook over signaleren van risicofactoren die kunnen bijdragen aan (het ontstaan van) geweld, zoals eerdere ervaringen met huiselijk geweld, armoede, schulden, verslaving, trauma, licht verstandelijke beperking, psychische problematiek of andere problematiek die tot spanningen en geweld kunnen leiden. Huiselijk geweld komt in alle lagen van de bevolking voor. Ook dierenmishandeling kan wijzen op mogelijk huiselijk geweld.

Huidige situatie

Preventie en vroegsignalering van huiselijk geweld begint met bewustwording en het bespreekbaar maken van het thema. Gemeenten zien dat ze een rol hebben in het doorbreken van het taboe dat nog steeds heerst rondom huiselijk geweld. Er is op dit moment al aandacht voor preventie. Zo sluiten gemeenten en organisaties aan bij landelijke campagnes. Ook is er aandacht voor opvoedondersteuning en goede voorlichting aan ouders, waarmee onveiligheid mogelijk voorkomen kan worden. Het programma 'Kansrijke Start' is hiervan een voorbeeld en heeft tot doel om met gerichte ondersteuning jonge kinderen een goede start in het leven te geven. Gemeenten werken tevens aan het voorkomen van financieel misbruik

van ouderen. Momenteel is er in de samenleving een gesprek gaande over 'hoe we met elkaar omgaan'. Vragen zoals 'wat is acceptabel gedrag en wat niet' en 'wat is grensoverschrijdend gedrag' zijn actueel door onder andere de #MeToo beweging en onthullingen. Deze vragen raken ook aan hoe er binnen een relatie met elkaar wordt omgegaan. Ten slotte is er nog niet altijd aandacht voor de verbinding tussen stress als gevolg van bestaansonzekerheid en onveiligheid in een gezin.

Huiselijk geweld blijft vaak lang verborgen voor de buitenwereld. Er is veelal sprake van schaamte of angst om de kinderen kwijt te raken. Ook geven slachtoffers aan niet de weg te weten wanneer zij eenmaal de stap durven te zetten om zelf hulp te vragen. Om professionals te helpen adequaat te reageren bij signalen van huiselijk geweld geldt sinds 2013 de Wet verplichte meldcode Huiselijk geweld en kindermishandeling. De wet verplicht bepaalde professionals om de stappen van de meldcode te gebruiken bij vermoedens van huiselijk geweld. De afgelopen jaren is veel aandacht geweest voor de verbeterde meldcode. Tegelijkertijd ervaren organisaties regelmatig drempels om signalen met betrokkenen te bespreken, omdat ze vrezen de vertrouwensrelatie te schaden. Ook komen er nog weinig signalen binnen bij Veilig Thuis vanuit organisaties die gezinnen zien voordat problemen zijn geëscaleerd. Signaleren blijft dus een aandachtspunt.

Gewenste situatie

Preventie

In de gewenste situatie dragen gemeenten bij aan bewustwording over geweld, rolpatronen en verwachtingen door het ondersteunen van landelijke campagnes en door lokaal aandacht te vragen voor deze onderwerpen. Dit zal pas op de langere termijn effect hebben en vraagt om een lange adem om in de toekomst huiselijk geweld zoveel mogelijk te voorkomen en het taboe daarop te doorbreken. Daarbij is nadrukkelijk aandacht voor voorlichting aan kinderen en jongeren. Ook is duidelijk belegd welke organisaties voorlichting geven aan inwoners over

bijvoorbeeld opvoeden. Ten slotte is aandacht voor bewustwording over wat 'gezonde relaties' zijn. Belangrijk is dat inwoners zich veilig genoeg voelen om contact te leggen met Veilig Thuis of een hulpverlenende organisatie. Uit onderzoek blijkt dat schulden en geldzorgen een negatieve invloed hebben op het welbevinden van mensen en geregeld leiden tot onveiligheid. Daarom is samenwerking tussen het zorg- en veiligheidsdomein en organisaties die zich bezighouden met financiële problematiek en armoedebeleid belangrijk. Gemeenten leggen actief de relaties tussen lokale teams en Werk & Inkomen en schuldhulpverlening, zodat zij samen kunnen zoeken naar maatwerkoplossingen.

Vroegsignalering

Om escalatie te voorkomen is vroegsignalering van belang. Er zijn verschillende organisaties die gezinnen regelmatig zien waardoor zij een signalerende rol kunnen vervullen. Denk aan lokale teams, onderwijs, geboortezorg, jeugdgezondheidszorg, huisartsen, kinderopvang en de welzijnssector. Deze professionals zijn deskundig om te signaleren, de stappen van de meldcode te volgen en het gesprek aan te gaan. Ze kennen signalen en risicofactoren die kunnen bijdragen aan (het ontstaan van) geweld. Daarbij weten zij Veilig Thuis te vinden als adviesorgaan en voelen ze zich door Veilig Thuis gesteund. Iedereen kan een signalerende functie vervullen, hoe kort iemand ook gezien wordt. Het helpt hierbij als gemeentemedewerkers die publiekscontact hebben een training krijgen in het signaleren en bespreekbaar maken van signalen die kunnen wijzen op huiselijk geweld. Ten slotte is dierenmishandeling een mogelijke indicatie van huiselijk geweld. Hulpverleners, dierenartsen en organisaties betrokken bij dierenwelzijn zijn zich hiervan bewust en weten welke stappen ze bij signalen moeten ondernemen.

Het goede gesprek met betrokkenen en het inzetten van hulp is het belangrijkste. Melden is een middel en geen doel op zich. Als het niet lukt om met behulp van advies verandering te bereiken in het gezin, dan zijn experts beschikbaar om mee te lopen en net dat zetje te geven dat nodig is. Er is voldoende laagdrempelige hulp die aansluit bij de leefwereld van het gezin, en het gezin voelt zich gehoord en geholpen.

Doelen samengevat

1. Gemeenten zijn aangesloten bij landelijke bewustwordingscampagnes om het taboe op geweld te doorbreken en er is lokaal aandacht voor het onderwerp. Hierdoor zijn bewustwording en deskundigheid verbeterd.
2. De samenwerking tussen veiligheidspartners en lokale teams en partijen die zich bezighouden met bestaanszekerheid en preventie is goed en biedt mogelijkheden tot maatwerkoplossingen.
3. Professionals met direct gezinscontact kennen de risicofactoren van huiselijk geweld en kindermishandeling. Zij kunnen dit signaleren en bespreekbaar maken voordat de problematiek escaleert. Ze gebruiken hierbij de meldcode.
4. Inwoners weten bij problemen en signalen de weg te vinden en voelen zich veilig genoeg om dit te doen.

5.2. Samenwerken en duurzaam oplossen

Huidige situatie

Bij huiselijk geweld is het van belang dit geweld zo snel mogelijk te stoppen en duurzaam op te lossen. In Hollands Midden werken gemeenten en partners samen aan veiligheid, door het terugdringen van risico's en aandacht voor herstel van opgelopen schade van leden van een huishouden. Dit doen ze volgens de visie 'gefaseerd samenwerken aan veiligheid'. In Hollands Midden is het werken volgens *1 Gezin 1 Plan 1 Regisseur* (1G1P1R) de norm. Het doel hiervan is een sluitende samenwerking.

Op dit moment is er nog onvoldoende sprake van aandacht voor alle gezinsleden. Gezinnen voelen zich te weinig gehoord en geholpen en moeten hun verhaal meerdere keren aan verschillende partijen vertellen. De betrokken domeinen veiligheid, zorg en jeugd zijn nog niet optimaal met elkaar verbonden. Een gezin wordt niet altijd beschouwd als één geheel, want hulp en interventies aan jeugd en volwassenen zijn gescheiden, waarbij onvoldoende aandacht is voor de volwassenenproblematiek in gezinnen. Deze scheiding is er zowel op uitvoerings- als op beleidsniveau en financieën. Ook sluiten lokale en regionale hulp niet altijd goed op elkaar aan en werken partners nog veel naast en na elkaar, in plaats van met elkaar. Hierdoor ontstaat een soort estafette-aanpak. Professionals werken

daarin vaak binnen de kaders van hun opdracht en eigen organisatie en krijgen niet altijd de ruimte om te doen wat nodig is. Hoewel werken volgens 1G1P1R de norm is, blijkt dit in de praktijk lastig en verstaat niet iedereen hetzelfde onder het begrip 'regie'. Ook wordt een casus soms te snel afgesloten, waardoor het geweld niet duurzaam stopt en Veilig Thuis opnieuw betrokken wordt. In sommige gezinnen is langdurige regie nodig en die is vaak niet beschikbaar. Ten slotte lopen professionals vaak tegen wachtlijsten aan wanneer zij specialistische zorg willen inzetten en hebben de meeste organisaties te maken met personele krapte. Dit zorgt ervoor dat niet altijd de juiste hulp op het gevraagde moment kan worden ingezet.

Gewenste situatie

Het Toekomstscenario Kind- en Gezinsbescherming wil antwoord geven op de problemen die hierboven geschetst zijn. In de gewenste situatie is hulp aan gezinnen waar onveiligheid speelt vereenvoudigd. Met het gezin samen wordt aan het begin van een traject een brede verklarende analyse gemaakt van de geweldsdynamiek en onderliggende problematiek. Een goede analyse en het aanpakken van de oorzaken van geweld vormen de rode draad in het oplossen ervan. Vaak zijn er meerdere oorzaken die tot geweld leiden, denk aan onverwerkt trauma, psychische problematiek, verslaving, (licht) verstandelijke beperking, afhankelijkheid door genderpatronen, onmacht over opvoeding of stress door schulden. De analyse wordt gebruikt door alle organisaties die met het gezin werken. Zo hoeven gezinnen niet telkens opnieuw hetzelfde verhaal te vertellen en hoeven professionals niet opnieuw tijd te steken in iets dat al is gedaan.

Op basis van de analyse wordt met het gezin een plan opgesteld met voorwaarden en veiligheidsafspraken om het geweld te stoppen en duurzaam op te lossen. De analyse zorgt ervoor dat we bepaalde geweldspatronen of profielen van geweld herkennen. Zo wordt duidelijk welk van de vijf gezinsprofielen bij huiselijk geweld het meest van toepassing is: *intiem terreur, gezin in de stress, langdurige zorg, kindgedrag en opvoedstress en complexe conflictscheidingen* (Steketee et al, 2020). In elk profiel staat andere problematiek op de voorgrond die om een

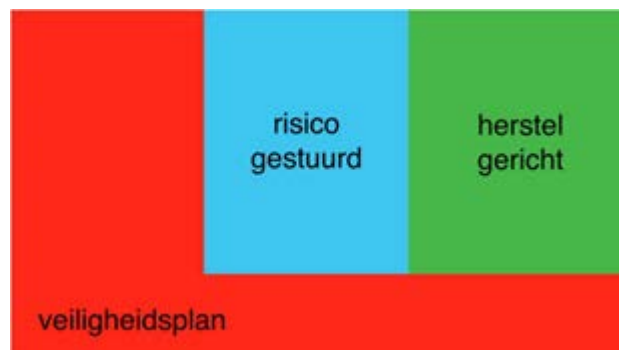
specifieke aanpak vraagt. De profielen sluiten elkaar niet uit en kunnen in de praktijk in elkaar overlappen. Het herkennen van het profiel helpt bij het begrijpen wat er speelt en het in samenwerking het probleem aan te pakken.

In het gezinsplan worden prioriteiten gesteld met het meest passende gezinsprofiel in beeld, zodat het plan haalbaar en uitvoerbaar is voor het gezin. Er is daarbij aandacht voor persoonlijke competenties, vaardigheden en overtuigingen van alle betrokkenen. Voor alle gezinsleden is er een duidelijke contactpersoon. Deze contactpersoon coördineert de hulp aan alle leden van het gezin, ongeacht hun rol in het geweld. Het gezin heeft hierbij zoveel mogelijk de regie en voelt zich gehoord en geholpen. De contactpersoon blijft langdurig bij het gezin totdat het structureel veilig genoeg is. Het duurzaam oplossen van huiselijk geweld is nodig om intergenerationeel geweld te voorkomen en dit is een kwestie van een lange adem.

De contactpersoon en het gezin staan er niet alleen voor, maar de partijen om het gezin heen dragen samen de verantwoordelijkheid voor het stoppen en duurzaam oplossen van geweld. Zij laten een gezin niet los als het moeilijk wordt. Zo werken ze volgens *1 Gezin 1 Plan 1 Regisseur*, waarbij duidelijke afspraken zijn gemaakt over het voeren van regie. De samenwerking gaat uit van doen wat nodig is. Professionals dienen de ruimte te krijgen van hun organisaties en dat kan betekenen dat organisaties eigen structuren en afspraken die belemmerend kunnen werken herzien.

Ervaringsdeskundigen kunnen organisaties en gemeenten hierbij adviseren. Gemeenten faciliteren organisaties om deze ruimte te creëren en maken gezinsgericht beleid. Organisaties en professionals kennen elkaar, leren van en met elkaar, werken vanuit dezelfde uitgangspunten en hebben eenzelfde begrippenkader. Ze kennen de mogelijkheden die er zijn om samen te werken en gegevens te delen. Het Toekomstscenario voorziet ook in een regionaal veiligheidsteam met expertise op het gebied van veiligheid. Als de landelijke regelgeving over de samenstelling van deze teams bekend is worden deze in de regio opgezet.

Om een goede aansluiting te vinden in het hulpaanbod van verschillende organisaties is het van belang dat de organisaties werken met het model van gefaseerd samenwerken aan veiligheid en kunnen duiden in welke fase van het proces zij zich bevinden. Het duiden van de fases is relevant voor het bepalen van de volgende stappen in het proces van het gezin en met elkaar overeenstemming vinden over de prioriteiten.



Figuur 1 Gefaseerde ketensamenwerking. (Vogtländer & Van Arum, 2016)

Doelen samengevat:

1. Samen met elk gezin is een gezamenlijke analyse gemaakt van de geweldsdynamiek en onderliggende problematiek. Deze is leidend voor alle betrokken partijen.
2. Gezinnen hebben een contactpersoon, die zo lang als nodig is bij dit gezin blijft.
3. Op basis van de analyse is er voor elk gezin een plan gemaakt voor het stoppen en duurzaam oplossen van geweld. We laten geen gezin los zonder oplossing of perspectief. De organisaties die op onderdelen van dit plan een rol hebben, doen wat nodig is en krijgen de ruimte om dit te doen van gemeenten.
4. Gezamenlijke deskundigheidsbevordering en kennisuitwisseling (binnen en buiten het eigen domein) is op gemeentelijk en regionaal niveau gerealiseerd.

5.3. Specifieke aandacht

Het is van belang om apart aandacht te besteden aan vormen van geweld die specifieke kennis en expertise vragen in de aanpak, of waar de aanpak geheel anders georganiseerd is. In de aanpak is in ieder geval aandacht voor:

- Gendergerelateerd geweld
- Ouderenmishandeling
- Complexe scheidingen

Hieronder wordt toegelicht wat we precies verstaan onder gendergerelateerd geweld, ouderenmishandeling en complexe scheidingen en hoe dit veelal tot uiting komt. Daarna wordt per onderdeel beschreven waarom deze vorm om specifieke aandacht vraagt en op welke manier.

Gendergerelateerd geweld

Wat is gendergerelateerd geweld?

Gender is een belangrijke factor in het ontstaan en voortduren van huiselijk geweld. Er zijn sociaal-culturele rollen gekoppeld aan mannen en vrouwen en hieruit vloeien verschillen in macht en afhankelijkheid voort. Gender zorgt daarnaast voor verwachtingen van mannen en vrouwen, binnen relaties en gezinnen en in het maatschappelijk leven. Het niet voldoen aan die verwachtingen kan leiden tot geweld, door zowel mannen als vrouwen. Voor de rol van gender in alle vormen van huiselijk geweld is aandacht nodig. Gendergerelateerd geweld is geweld dat mensen van een bepaalde sekse onevenredig raakt of geweld waarbij gender een rol speelt in het ontstaan of voortduren van het geweld. Gendergerelateerd geweld kent verschillende verschijningsvormen die elkaar deels overlappen. Bepaalde vormen van gendergerelateerd geweld treffen vooral vrouwen, zoals huwelijksdwang en achterlating, vrouwelijke genitale verminking, eengerelateerd geweld en intieme terreur. Om deze vormen van geweld te stoppen, is specifieke kennis en expertise nodig.

Specifieke vormen van gendergerelateerd huiselijk geweld vragen om specifieke kennis en expertise:

Eergerelateerd geweld is de overkoepelende term voor alle vormen van dwang, psychisch en fysiek geweld ter bescherming en herstel van de familie-eer tegen de (vermeende) 'eerschender'. Het kiezen van een niet-acceptabele partner of (het vermoeden van) seks buiten het huwelijk zijn vaak de oorzaak van eerconflicten in families. Het gaat om familiestructuren/ samenlevingen waarbij mannen een dominante rol hebben. Het is geweld dat voornamelijk maar niet uitsluitend gericht is tegen vrouwen en meisjes, die gezien worden als de dragers van de familie-eer. Jongens en mannen kunnen ook slachtoffer zijn van eergerelateerd geweld. LHBTIQ+ personen lopen hierop extra risico.

Huwelijksdwang verwijst naar het dwingen van iemand om te trouwen. 'Dwang' staat centraal. Er bestaat een glijdende schaal van lichte dwang in de vorm van sociale en psychologische druk tot het dwingen van een kind om te trouwen door te dreigen met lichamelijk of geestelijk geweld.

Achterlating/ontvoering verwijst naar een situatie waarin een echtgenoot of familie een of meerdere gezinsleden tegen hun zin terugstuurt naar het land van herkomst, of ze er achterlaat voor een langere periode (vaak in vakantietijd), waarbij ze paspoort en verblijfsvergunning van het slachtoffer afnemen om terugkeer naar Nederland te verhinderen.

Vrouwelijke genitale verminking (VGV), ook wel bekend als meisjes- of vrouwen-besnijdenis, is een ingreep aan de uitwendige vrouwelijke geslachtsorganen zonder medische noodzaak. VGV is een ongewenste en schadelijke traditie bij bepaalde groepen mensen met een migratieachtergrond. Soms gebeurt het in het thuisland, bijvoorbeeld tijdens een vakantie, maar het komt ook in Nederland voor. VGV vindt meestal plaats op de leeftijd van 0 tot 15 jaar.

Intieme terreur is een specifieke vorm van partnergeweld met ernstige consequenties voor de lichamelijke en psychische gesteldheid van het slachtoffer, meestal de vrouw. Intieme terreur kenmerkt zich door een patroon van controle en dwang. Vaak is er in de beginfase veel attentie en liefde en verandert dit geleidelijk in steeds meer controle uitoefenen op de partner. Dit kan leiden tot isoleren, vernederen, intimideren van de partner, tot ernstig fysiek geweld en seksueel geweld en controle op financiën. Er is sprake van een continue dreiging, waardoor het slachtoffer in angst leeft en waar ook de kinderen onder lijden. Intieme terreur kan subtiel beginnen en heeft een gradueel verloop, met een hoog risico op fysieke en psychische schade bij het slachtoffer en zelfs fatale afloop. Bij het beëindigen van de relatie neemt de kans toe op stalking en femicide en is er kans op een complexe scheiding.

Een ernstige vorm van huiselijk geweld is fataal geweld; doodslag, moord en suïcide komen voor. Slachtoffers kunnen vrouwen, mannen, kinderen, ouderen en omstanders zijn, maar het meest komt fataal geweld voor bij kinderen en vrouwen. Er wordt gesproken van *femicide* wanneer gender (rollen en –verwachtingen) oorzaak is voor het doden van het vrouwelijk slachtoffer, meestal door een (ex-)partner.

Huidige situatie

Het is nog niet vanzelfsprekend om gendersensitief te werken. Gendersensitief werken betekent rekening houden met gender en de invloed daarvan op het ontstaan en voortbestaan van geweld. De specifieke vormen van gendergerelateerd geweld die benoemd zijn, vragen om specifieke expertise. Eergerelateerd geweld, huwelijksdwang en achterlating en vrouwelijke genitale verminking vragen bijvoorbeeld een gender-en cultuursensitieve blik in zowel het herkennen van het geweld als in de aanpak. Er wordt gewerkt aan het verbeteren van expertise, maar het blijft een aandachtspunt. Over *intieme terreur* is op veel plekken nog te weinig kennis en deze vorm van huiselijk geweld wordt vaak niet herkend.

Gewenste situatie

In de gewenste situatie hebben alle professionals een goede basiskennis over hoe gender een rol kan spelen in het ontstaan en het voortduren van huiselijk geweld. Dit wordt meegenomen in een verklarende analyse. Er is voldoende kennis om specifieke vormen van gendergerelateerd geweld te herkennen en er wordt door professionals gebruik gemaakt van expertisecentra zoals Pharos. De Jeugdgezondheidszorg is alert op risico's van VGV en risicogroepen ontvangen voor vakanties een brief waarin aandacht gevraagd wordt voor de strafbaarheid van VGV, ook als dat in het buitenland plaatsvindt. Bij risico's op huwelijksdwang en achterlating wordt actief geschakeld met het landelijk expertisecentrum in Den Haag voor tips en eventueel melding van zaken. Het expertisecentrum kan gericht actie ondernemen. Als het gaat over intieme terreur is het nodig dat professionals bekend zijn met dit specifieke geweldspatroon, de rode vlaggen kunnen herkennen die kunnen duiden op intieme terreur en een verhoogd risico op femicide en deskundig zijn in de aanpak hiervan. Hierbij moeten zij proactief optreden en samenwerken om ervoor te zorgen dat geweld stopt. Bewustwording en deskundigheidsbevordering zijn hierin belangrijk. Bewustzijn in de samenleving en bij slachtoffers zelf, over de vroege signalen in relaties en over de hulpmogelijkheden, zijn eveneens van belang.

Ouderenmishandeling

Ouderenmishandeling is het handelen of het nalaten van handelen door diegenen die een terugkerende persoonlijke of professionele relatie heeft met een oudere (iemand van 65 jaar of ouder), waardoor de oudere persoon lichamelijke en/of psychische en/of materiële schade lijdt of vermoedelijk zal lijden. Daarbij is van de kant van de oudere sprake van een vorm van gedeeltelijke of volledige afhankelijkheid. Hierbij hoort ook ontspoorde mantelzorg.

Huidige situatie

Ouderenmishandeling blijft vaak lang verborgen. Er is vaak sprake van sterke toenemende afhankelijkheid, waardoor het door betrokkene verzwegen wordt en niet wordt opgemerkt of herkend door de omgeving. Uit de praktijk blijkt dat zorgverleners en omstanders vaak niet goed weten wat ze moeten doen als ze signalen opvangen (Westerveld et al, 2021).

Gewenste situatie

Professionals die veel met ouderen werken, kennen de verschillende vormen van ouderenmishandeling. Zij zijn alert op signalen van ouderenmishandeling en/of ontspoorde mantelzorg. Ze durven ouderen te vragen naar onderwerpen die hiervoor relevant zijn. Ze volgen zo nodig de meldcode bij gevallen van ouderenmishandeling, zodat Veilig Thuis passende actie kan ondernemen als de professional daar zelf niet toe in staat is. Voor financiële uitbuiting gaat het om de samenwerking van financiële partijen en zorgpartijen. Het is belangrijk dat deze partijen goed samenwerken.

Complexe scheiding

Wat is een complexe scheiding?

Een *complexe scheiding* is een scheiding waarbij ouders door aanhoudende ernstige conflicten het belang en welzijn van de jeugdigen uit het oog verliezen, evenals het wederzijdse belang. Een complexe scheiding wordt ook wel een conflictscheiding of een vechtscheiding genoemd.

Huidige situatie

In complexe scheidingen komen kinderen door hevige conflicten tussen ouders in de knel en worden ze soms inzet van de strijd tussen de ouders. In de vorige regiovisie stond dit onderwerp al op de agenda. Er zijn stappen gezet, bijvoorbeeld in het kader van 'Scheiden zonder Schade' en het Uniform Hulpaanbod bij de Rechtbank, maar de complexiteit vraagt om verdere inzet.

Gewenste situatie

Het is belangrijk om bij complexe scheidingen aandacht te hebben voor de onderliggende dynamiek en of de scheiding het belangrijkste probleem is, of dat er meer speelt. Denk daarbij bijvoorbeeld aan een mogelijke afhankelijkheidsrelatie of intieme terreur. Er moet integraal worden samengewerkt in de aanpak, onder meer met onderwijs, hulpverlening, gemeenten, advocatuur en rechtelijke macht.

Doelen samengevat:

1. Gemeenten en uitvoeringspartners zijn zich voldoende bewust van specifieke vormen van huiselijk geweld en hebben voldoende kennis en expertise om deze te herkennen en te signaleren (meldcode). Het gaat om expertise over intieme terreur, eengerelateerd geweld, huwelijksdwang, achterlating/ontvoering en vrouwelijke genitale verminking, ouderenmishandeling en complexe scheiding.
2. Samen met partners hebben gemeenten op regionaal niveau voldoende expertise ontwikkeld voor een gerichte aanpak van deze vormen van geweld, gebruik makend van kenniscentra.
3. Bij specifieke doelgroepen, waar de risico's het grootst zijn, is bewustwording door inzet van de gemeenten gerealiseerd.



6. Taak en rol van de gemeenten

6.1. Rollen van gemeenten

In de aanpak van huiselijk geweld vervullen gemeenten verschillende taken en rollen.

Oprichtgevende rol

Allereerst zijn de 18 gemeenten in Hollands Midden via een Gemeenschappelijke Regeling collectief opdrachtgever van HECHT, waaronder Veilig Thuis is gepositieerd. Daarmee hebben gemeenten invloed op de opdracht die Veilig Thuis in de regio uitvoert, daarbij rekening houdend met de kaders van het landelijke handelingsprotocol.

Gemeenten zijn daarnaast vanuit de Jeugdwet en de Wmo opdrachtgever voor de lokale (wijk)teams. De lokale teams hebben een belangrijke rol in het signaleren en bespreekbaar maken van huiselijk geweld en kindermishandeling en bij het creëren/borgen van veiligheid in een huishouden. Gemeenten formuleren heldere opdrachten in relatie tot inkoop en aanbesteding.

Het is belangrijk dat ieder kind veilig kan opgroeien. De gemeente is op grond van de Jeugdwet verantwoordelijk voor de inkoop jeugdbescherming en jeugdreclassering.

Regisserende rol

Bij de aanpak van huiselijk geweld zijn veel partijen betrokken, waaronder (speciaal) onderwijs, politie, Openbaar Ministerie, Zorg- en Veiligheidshuis, (specialistische) aanbieders, medische zorg, wonen, werk en inkomen, lokale (wijk) teams, Veilig Thuis, vrouwenopvang en Gecertificeerde Instellingen. Alle partijen hebben een eigen rol en verantwoordelijkheid in het signaleren, bespreekbaar maken, bieden van hulp en samenwerken. De gemeente kan hierin een regisserende rol vervullen, bijvoorbeeld door partijen bij elkaar te brengen, samenwerkingsafspraken te faciliteren ten behoeve van een sluitende aanpak en te sturen op verbetering en nieuwe ontwikkelingen.

Rol in preventie

Tenslotte hebben gemeenten een belangrijke taak als het gaat om preventie van huiselijk geweld en kindermishandeling. Met inzet op preventie kunnen hulpvragen tijdig worden gesignaleerd, zelfs nog voordat er sprake is van huiselijk geweld of kindermishandeling, waardoor 'zwaardere' (specialistische) hulpverlening minder nodig is.

6.2. Verantwoordelijkheden in de aanpak huiselijk geweld

Iedere gemeente is verantwoordelijk voor de volgende onderdelen van de aanpak huiselijk geweld en kindermishandeling:

- Het organiseren van sterke lokale teams. Hierbij kunnen gemeenten gebruik maken van regionale ondersteuning. Het 'Kwaliteitskader Werken aan Veiligheid voor lokale teams en gemeenten' vormt hiervoor de basis. Bij sterke lokale teams hoort dat zij rechtsbeschermend en transparant kunnen werken, dat er een goede samenwerking is met onder andere Werk & Inkomen en schuldhulpverlening, dat zij (samen met partners) een verklarende analyse kunnen maken en dat zij (langdurige) regie kunnen voeren. Elk lokaal team heeft een of meer gecertificeerde aandachtsfunctionarissen huiselijk geweld/ kindermishandeling.
- Het zorgen voor voldoende gespecialiseerd hulpaanbod.
- Om de cirkel van geweld duurzaam te doorbreken is het van belang om onderliggende problematiek als armoede, verslaving, trauma, psychiatrische problematiek en dergelijke aan te pakken. Gemeenten organiseren hierin de nodige zorg en ondersteuning. Ook hebben zij aandacht voor preventie en de meldcode.
- Gemeenten informeren andere gemeenten in de regio over ontwikkelingen in hun gemeente. Succesvolle projecten worden gedeeld, zodat ze in andere gemeenten kunnen worden overgenomen. Ze leren van elkaar en werken samen waar dit effectiever is.

- Gemeenten spelen in op lokale vraagstukken die raken aan de aanpak van huiselijk geweld en kindermishandeling.
- Gemeenten maken samenwerkingsafspraken met partijen zoals met de Raad voor de Kinderbescherming.
- Gemeenten zorgen ervoor dat de afdelingen met publiekscontact binnen de gemeente zich bewust zijn van en deskundig zijn op signalen van huiselijk geweld.

De gemeente Leiden en Gouda zijn centrumgemeenten. Aanvullend op de taken van alle gemeenten, hebben zij aanvullende verantwoordelijkheden:

- Centrumgemeenten stellen in samenspraak met andere gemeenten overkoepelend beleid op, zoals de regiovisie en het Toekomstscenario Kind- en Gezinsbescherming.
- Centrumgemeenten zijn verantwoordelijk voor voorzieningen die op regionaal niveau worden georganiseerd. Voorbeelden zijn het Centrum Seksueel Geweld, Vrouwenopvang, MDA++.
- Centrumgemeenten bevorderen de bewustwording en deskundigheid van professionals op het gebied van huiselijk geweld, met als basis de visie *Gefaseerd samenwerken aan veiligheid*.
- Centrumgemeenten stimuleren samenwerking tussen verschillende ketenpartners.
- Centrumgemeenten informeren lokale gemeenten over landelijke ontwikkelingen.
- Centrumgemeenten ondersteunen gemeenten bij de lokale aanpak, bijvoorbeeld door het delen van informatie- en scholingsmateriaal en bewustwordingscampagnes en hulpverlening voor plegers en traumahulp.
- Ten behoeve van bovenstaande taken beheren de centrumgemeenten de Decentralisatie uitkering Vrouwenopvang (DU VO).
- Centrumgemeenten organiseren de inzet van ervaringsdeskundigen.

6.3. Uitvoeringsplan

Bij deze regiovisie wordt een uitvoeringsplan opgesteld. In dit uitvoeringsplan worden de ambities omgezet naar acties en activiteiten. Ook de acties gericht op de implementatie van het Toekomstscenario worden meegenomen in dit uitvoeringsplan, omdat dit onderdeel is van en aansluit bij de aanpak huiselijk geweld. Het uitvoeringsplan wordt jaarlijks geactualiseerd door de centrumgemeenten in samenspraak met de regiogemeenten in het ambtelijk beleidsoverleg. Daarnaast geven gemeenten op lokaal niveau invulling aan de ambities van deze regiovisie. Bij elke activiteit die wordt ingezet in het uitvoeringsplan zal tevens aandacht zijn voor monitoring, sturing en evaluatie van de ingezette acties om de doelen te behalen.

6.4. Financiën

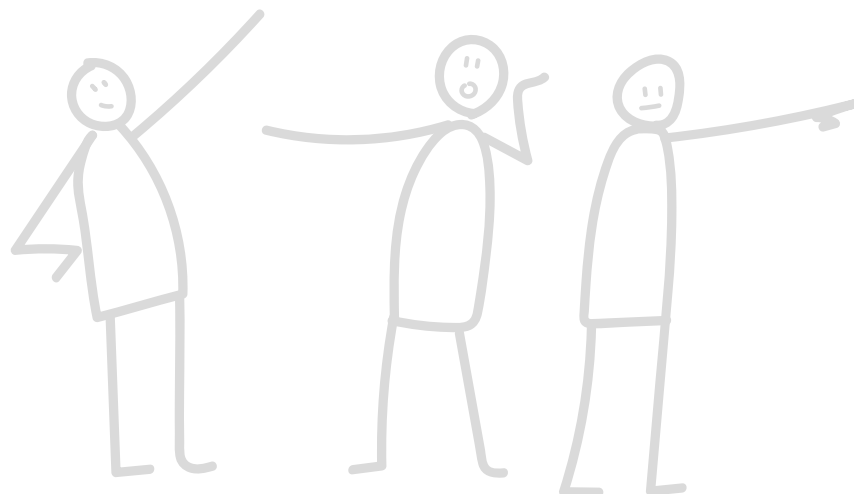
De financiering van de aanpak van huiselijk geweld en kindermishandeling verloopt via de Decentralisatie uitkering Vrouwenopvang (DU VO). Deze DU VO wordt uitgekeerd aan centrumgemeenten. Leiden en Gouda zijn centrumgemeenten voor respectievelijk Holland Rijnland en Midden-Holland en zetten gezamenlijk DU VO middelen in voor heel Hollands Midden. Indexering van deze DU VO is verwerkt in de Algemene Uitkering. Dat betekent dat alle gemeenten deze indexering ontvangen, en niet alleen de centrumgemeenten. De centrumgemeenten ontvangen het DU VO budget, zonder indexering van dat budget.

Bij de middelen voor Jeugd en Wmo (behalve beschermd wonen) is geen sprake van deze constructie, elke gemeente ontvangt deze middelen zelf van het Rijk. Hiermee worden lokale voorzieningen betaald, zoals sociale wijkteams en jeugdteams, die een essentiële rol spelen in de aanpak huiselijk geweld en kindermishandeling.

De DU VO is een financiële bijdrage voor de aanpak van alle vormen van huiselijk geweld. Hiermee worden regionale voorzieningen (volledig of deels) gefinancierd, zoals de vrouwenopvang, het Centrum Seksueel Geweld en Veilig Thuis. Daarnaast wordt de DU VO ingezet voor een aantal regio brede ontwikkelingen en deskundigheidsbevordering. De centrumgemeenten presenteren jaarlijks de begroting van de DU VO aan de bestuurders van gemeenten in de eigen regio.

6.5. Evaluatie en terugkoppeling

Het is van belang om de aanpak van huiselijk geweld regelmatig te evalueren. Jaarlijks gebeurt dit bij de actualisatie van het uitvoeringsplan. Voor het einde van ieder jaar worden de resultaten van projecten geëvalueerd. Met de ervaringen van professionals en landelijke en regionale ontwikkelingen en inzichten wordt richting bepaald voor het komende jaar. Dit doen we in samenspraak met alle beleidsmedewerkers van Hollands Midden. Zij informeren hun bestuurders hierover. Deze regiovisie loopt tot en met 2028. In 2028 wordt geëvalueerd wat er is bereikt, of de aanpak heeft gewerkt, wat goed gaat in de aanpak van huiselijk geweld en wat nog aandacht behoef. In de komende jaren wordt daarom samen met onderzoekers een plan gemaakt om daadwerkelijke effecten van de aanpak te meten.



Bronnen

Aarten, P. & Liem, M. (2022). *Een nieuwe typologie van partnerdoding*. Universiteit Leiden/ Stichting Achmea Slachtoffer en Samenleving.

Akkermans, M., Derksen, E., Kloosterman, R., Moons, E. & Wingen, M. (2023). *Prevalentiemonitor Huiselijk Geweld en Seksueel Grensoverschrijdend gedrag 2022*. WODC & CBS.

Alink, L., Prevoo, M., van Berkel, S.R., Linting, M., Klein Velderman, M. & Pannenbakker, F. (2018). NPM-2017: *Nationale Prevalentiestudie Mishandeling van Kinderen en Jeugdigen*. Leiden University & TNO Child Health.

Bakker, L., Witkamp, B., Timmermans, M., Janssen, J. & Lindenberg, J. (2018). *Aard en omvang ouderenmishandeling*. Amsterdam: Regioplan.

Eerden, Eric van der (2017). Vereniging van Ervaringsdeskundigen; tegen misstanden. *Tijdschrift voor Sociale Vraagstukken, zomer 2017, nr. 2*, p. 40.

Landelijk Expertise Centrum Eer Gerelateerd Geweld. (2023). *Terugblik. Jaarverslag van het Landelijk Expertise Centrum Eer Gerelateerd Geweld op 2022*.

Movisie & Alliantie Verandering van Binnenuit. (z.d.). *Toolbox Verandering van Binnenuit onderdeel B: Begrippen*. Movisie. Geraadpleegd van <https://www.movisie.nl/sites/movisie.nl/files/2018-09/Toolbox-Verandering-van-binnenuit-onderdeel-B-Begrippen.pdf>

Movisie. (2019). *Huiselijk en seksueel geweld; factsheet 2019*. Geraadpleegd van <https://www.movisie.nl/sites/movisie.nl/files/2019-10/factsheet-huiselijk-geweld-2019.pdf>.

Movisie. (28 juni 2023). *Femicide: preventie en aanpak begint met een gedeelde definitie*. Geraadpleegd van <https://www.movisie.nl/artikel/femicide-preventie-aanpak-begint-gedeelde-definitie>.

NJI. (z.d.). *Kinderen die getuige zijn van huiselijk geweld*. Geraadpleegd van <https://www.nji.nl/kindermishandeling/kinderen-die-getuige-zijn-van-huiselijk-geweld>.

Pharos. (z.d.). *Meisjesbesnijdenis*. Geraadpleegd van https://www.pharos.nl/thema/meisjesbesnijdenis-vgv/?gclid=EAlalQobChMlWkrEvsyJgQMVKpiDBx0SKg-MsEAAYASAAEgJ3jfD_BwE

Ministerie van Volksgezondheid, Welzijn en Sport. (z.d.). *Kinderen in een conflictscheiding*. Rijksoverheid. Geraadpleegd van <https://www.huiselijkgeweld.nl/vormen/kinderen-in-een-conflictscheiding#:~:text=Een%20scheiding%20heeft%20altijd%20invloed,groep%20moeilijker%20in%20beeld%20is>.

RoSa vzw. (z.d.). *Gendergerelateerd geweld*. Geraadpleegd van <https://rosavzw.be/nl/themas/geweld-en-seksuele-discriminatie/gendergerelateerd-geweld#:~:text=Gendergerelateerd%20geweld%20is%20geweld%20dat,geweld%20tegen%20meisjes%20en%20vrouwen>.

Rutgers. (2017). *Seksuele gezondheid in Nederland 2017*. Geraadpleegd van <https://rutgers.nl/wp-content/uploads/2021/03/Seksuele-Gezondheid-in-Nederland-2017.pdf>.

Steketee, M., Tierolf, B., Lünemann, K. & Lünemann, M. (2020). *Kwestie van lange adem; Kan huiselijk geweld en kindermishandeling echt stoppen?* Utrecht: Verwey-Jonker.

Toekomstscenario: eerste voortgangsrapportage over het programma Toekomstscenario kind- en gezinsbescherming. (2022). Ministerie van Volksgezondheid, Welzijn en Sport, Ministerie van Justitie en Veiligheid & VNG. Geraadpleegd van <https://www.voordejeugdenhetgezin.nl/toekomstscenario-kind-en-gezinsbescherming/documenten/rapporten/2022/11/14/eerste-voortgangsrapportage-toekomstscenario-kind--en-gezinsbescherming>

Uithuisplaatsing en terugplaatsing. (21 juni 2023). Richtlijnen Jeugdhulp en Jeugdbescherming, van <http://richtlijnenjeugdhulp.nl/uithuisplaatsing-en-terugplaatsing/voorkomen-van-uithuisplaatsing/de-effecten-van-uithuisplaatsing/>

Van Ooijen, M. & Weerwind, F. (22 september 2023). Voortgang aanpak huiselijk geweld en kindermishandeling [kamerbrief], bijlage 2: aanpak gendergerelateerd geweld. Geraadpleegd van <https://open.overheid.nl/documenten/17745872-a795-43e1-b721-5ea6cb54501b/file>

Vogtländer, L. & van Arum, S. (2016). *Eerst samenwerken voor veiligheid, dan samenwerken voor risicogestuurde zorg.* VNG & GGD GHOR Nederland.

Westerveld, N. Kellenaers, A., Schakenraad, W. & van Delft, A. (2021). *Ouderenmishandeling, veilig en beschermd ouder worden. Een handreiking voor gemeenten.* Movisie.

Bijlage 1: Begrippenlijst

Gendergerelateerd geweld

Geweld dat zich richt tegen een persoon omwille van diens geslacht, genderidentiteit of genderexpressie, of waaronder personen van een bepaald geslacht in onevenredige mate te lijden hebben. Gender is ook van belang aan de kant van de pleger, waar maatschappelijke rolpatronen en verwachtingen een rol spelen, die zo het risico op agressief en grensoverschrijdend gedrag vergroten.

Femicide

Er wordt gesproken van femicide wanneer gender onderdeel en één van de oorzaken is voor het doden van het slachtoffer. Dit wordt vaak in verband gebracht met fataal partnergeweld, maar is breder en kan ook gaan over doding van vrouwen door een ander dan hun partner, bijvoorbeeld bij moord of doodslag bij sekswerkers of trans-vrouwen.

(Movisie, 2023)

Mensenhandel

Het werven, vervoeren, overbrengen, opnemen of huisvesten van een persoon, met gebruik van dwang (in brede zin) en met het doel die persoon uit te buiten. Vormen van mensenhandel zijn seksuele uitbuiting, overige arbeidsuitbuiting, criminele uitbuiting en gedwongen bedelarij of orgaanverwijdering.

In Nederland werd eerder vaak de term 'loverboy' gebruikt als het ging om seksuele uitbuiting, maar deze term wordt afgeraden omdat onvoldoende duidelijk wordt dat het een vorm van mensenhandel is en om een strafbaar feit gaat.

Meldcode Huiselijk Geweld en Kindermishandeling

Een meldcode is een stappenplan van vijf stappen waarin beschreven staat hoe professionals om moeten gaan met het signaleren en eventueel melden van huiselijk geweld en kindermishandeling. Het doel is professionals te helpen. Het gebruik van de meldcode is voor sommige beroepsgroepen verplicht volgens de Wet verplichte meldcode Huiselijk geweld en kindermishandeling.

MDA++

Multi Disciplinaire Aanpak intersectoraal (+) en specialistisch (+). Het is een team dat bestaat uit specialisten uit de zorg-, justitie en medische sector (politie, vrouwenopvang, GGZ, jeugdhulp, Veiligheidshuis en Veilig Thuis) en pakt casussen aan waar ernstige onveiligheid speelt om doorbraken te bereiken.

Ervaringsdeskundige

Iemand die op basis van persoonlijke en collectieve ervaringskennis in staat is deze kennis, in welke vorm dan ook, professioneel door te geven aan anderen. *(Eerden, 2017)*

Lokale teams

Met lokale teams worden in deze regiovisie de toegangsteams bedoeld. Dit zijn soms 0-100 – teams, en soms jeugdteams en/of sociale teams.

Visie gefaseerd samenwerken aan veiligheid

De visie gefaseerd samenwerken aan veiligheid is een landelijke richtlijn die is omarmd door het programma Geweld Hoort Nergens Thuis. Hierbij wordt eerst gewerkt aan veiligheid, daarna wordt hulp inzet waarmee gestuurd wordt op het terugdringen van risico's en ten slotte is er aandacht voor herstel van opgelopen schade. Tijdens het hele traject is de veiligheid een punt van aandacht. *(Vogtlander & Van Arum, 2016)*

Bijlage 2: Terugblik Regiovisie geweld hoort nergens thuis 2019-2023

De Regiovisie 2018 – 2023 is opgesteld kort na de start van het landelijk programma Geweld hoort Nergens Thuis. Een korte terugblik op de belangrijkste ontwikkelingen in deze regiovisie worden onderstaand kort toegelicht.

Methodisch samenwerken

Ambitie en ketensamenwerking lokaal met 1G1P:

1. Stimuleer lerende samenwerkingsverbanden rondom 1G1P, maak afspraken over outcome en monitoring
2. Realiseer zorgcoördinatie van licht naar zwaar
3. Ontwikkel zorgmatch voor 0 - 100

Het werken aan veiligheid vraagt een nauwe samenwerking tussen partijen. Huiselijk geweld is meer dan eens het gevolg van spanningen die op verschillende leefgebieden in een gezin of huishouden spelen. Om te zorgen voor gecoördineerde samenwerking is het belangrijk dat alle partijen volgens dezelfde visie van gefaseerd samenwerken aan veiligheid werken. In 2021 hebben alle medewerkers van lokale teams in Hollands Midden het traject Samen voor Stabiele Veiligheid gevolgd, waarin deze visie de rode draad vormde van training, professionele begeleiding en casusbespreking. Ook nieuwe medewerkers van de teams krijgen een training in werken volgens deze visie aangeboden. Onderdeel is het werken volgens *1 gezin, 1 plan, 1 regisseur*. In praktijk blijkt de krapte op de arbeidsmarkt en hoge werkdruk ertoe te leiden dat lang niet altijd alle relevante partijen rond een gezin/huishouden om tafel samen komen. Er is dus nog werk aan de winkel om te komen tot voldoende afgestemde zorg. De ambitie om JeugdMatch uit te breiden van 0 – 100 bleek niet haalbaar. Deze ambitie hebben we losgelaten.

MDA++

Ambitie ketensamenwerking structureel onveilig of acuut onveilig: MDA++:
Versterk de aanpak van structureel en acuut onveilige casussen door inzet van

een specialistische en integrale Multi Disciplinaire Aanpak (MDA++).

In 2020 is een uitvoerige evaluatie uitgevoerd van de werkwijze van het MDA++ team. Een aantal aanbevelingen is inmiddels uitgevoerd. Zo heeft een beleidsmedewerker voor een aantal uur per week de taak het MDA++ team te ondersteunen en de verbinding te leggen tussen MDA++ en de beleidsadviseurs van de centrumgemeenten Gouda en Leiden. Ondanks nieuw ontwikkelde en breed verspreide informatie over de MDA++ aanpak bleef het aantal ingebrachte casussen achter. Tevens blijkt het lastig om de resultaten van de aanpak helder te krijgen. Een landelijk aanbod in 2023 om deel te nemen aan een actieonderzoek MDA++ is dan ook aangegrepen voor een verbeterslag.

Veilig Thuis

Ambitie ketensamenwerking Veilig Thuis:

Verbind de domeinen zorg en veiligheid en veranker de samenwerkingsafspraken regionaal en lokaal.

Zorg- en Veiligheidshuis

Ambitie Organisatie van ketensamenwerking: Zorg en Veiligheidshuis:

1. Verbind zorg en veiligheid door het realiseren van een Zorg- en Veiligheidshuis met aandacht voor laagdrempelige toegankelijkheid met aandacht voor verbinding met medische expertise.
2. Zorg en Veiligheidshuis analyseert, regisseert en organiseert de ketensamenwerking in de aanpak van complexe casuïstiek

Al in de eerste Regiovisie Geweld in Huiselijke Kring 2014 -2018 is de wens van een Zorg- en Veiligheidshuis geformuleerd. Per 1 januari 2021 is het Zorg – en Veiligheidshuis Hollands Midden als onderdeel van Hecht gestart. Daarmee zijn de lijnen tussen zorg en veiligheidspartners verstevigd. De voormalige sector van Maatschappelijke Zorg en Veilig Thuis hebben er onderdak gevonden. Ook de MDA++ aanpak is hierin ondergebracht.

Nieuwe meldcode

Ambitie ketensamenwerking Veilig Thuis:

Verbind de domeinen zorg en veiligheid en veranker de samenwerkingsafspraken regionaal en lokaal.

In 2019 is de Wet Meldcode versterkt en uitgebreid met een radarfunctie van Veilig Thuis en een afwegingskader voor beroepsgroepen. Er zijn door Veilig Thuis over deze wijzigingen voor partnerorganisaties veel voorlichtingsbijeenkomsten georganiseerd.

Het gebruik van de meldcode vraagt echter blijvend om aandacht. Bij huisartsen blijft het werken met de meldcode achter, maar andere sectoren, zoals bijvoorbeeld onderwijs ervaren vaak een drempel om de stappen van de meldcode toe te passen. De samenwerkingsafspraken tussen Veilig Thuis en lokale teams zijn afgelopen jaar met alle betrokken partijen geëvalueerd en vastgesteld.

Kwaliteit Vrouwenopvang

Ambities vrouwenopvang:

1. Vrouwenopvang organisaties in Hollands Midden voldoen aan keurmerk
2. Vrouwenopvang organisaties in Hollands Midden werken volgens het principe ambulante, tenzij...

De Nationale Ombudsman constateerde na onderzoek een aantal knelpunten in de Vrouwenopvang. Veel van deze knelpunten zijn inmiddels opgelost. Voor de overgebleven punten, zoals doorlopende schuldhulp voor vrouwen na het verlaten van de opvang, zijn sluitende afspraken bijna gerealiseerd.

Het keurmerk 'Veiligheid in de Vrouwenopvang' (2019) is een kwaliteitskeurmerk en is een aanvulling op bestaande certificaten zoals ISO en HKZ. Kwaliteit van veiligheid is in het belang van vrouwen én mannen (en hun kinderen) die door opvangorganisaties bediend worden.

Rosa Manus voldoet aan de eisen van het keurmerk. Vrouwenopvang Kwintes werkt eraan om aan de eisen te voldoen¹.

1 Ten tijde van deze evaluatie was het Keurmerk nog niet gerealiseerd. Eind 2023 heeft ook Kwintes het Kwaliteits Keurmerk Vrouwenopvang behaald.

Ouderenmishandeling

Ambitie Ouderenmishandeling:

1. Verbeter signalering ouderengeweld
2. Vergroot meldingsbereidheid bij burgers en professionals
3. Organiseer de aanpak tegen financiële uitbuiting

Door de afhankelijke positie van veel ouderen blijft de zichtbaarheid van ouderenmishandeling vaak lastig. Ouderenmishandeling is bij uitstek een onderwerp dat gemeenten zelf inhoud moeten geven. Veel gemeenten in Hollands Midden hebben inmiddels een lokale alliantie tegen financiële uitbuiting, waarin banken, notarissen en zorgpartijen samen werken. Een aantal gemeenten heeft een beleidsplan opgesteld om ouderenmishandeling tegen te gaan. In Holland Rijnland kregen thuiszorg-medewerkers en andere organisaties die veel met ouderen werken scholing aangeboden om de signalering te verbeteren.

Complexe scheiding

Rond echtscheidingen is er in de afgelopen jaren veel inzet geweest. Het landelijk Platform Scheiden zonder Schade deed onderzoek en ontwikkelde een stappenplan. Gemeenten uit Hollands Midden, preventie en lokaal team leverden hieraan een bijdrage. Eind 2021 is het landelijk programma afgerond en in maart 2022 is de eindrapportage Scheiden zonder Schade opgeleverd, waarin een nieuwe scheidingsaanpak is opgenomen. Als vervolg daarop is het leernetwerk Kind en complexe ouderrelaties van start gegaan.

Lokaal wordt gewerkt aan de implementatie van de verschillende aanbevelingen.